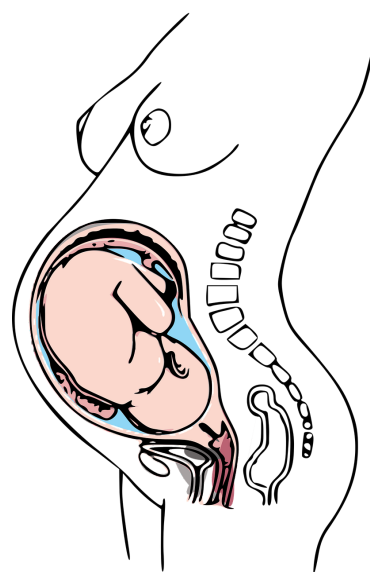


Uddannelsesplan

3. semester

Jordemoderuddannelsen

Ukompliceret og kompliceret familiedannelse, graviditet, fødsel, barsel og raske og syge nyfødte



Indhold

Forord	2
Afsnit 1: Overordnet information om 3. semester	3
Semesterets opbygning	3
Formål og tema	3
Tværprofessionalitet	3
Valgfrie uddannelseselementer	3
Forventninger til studieaktivitet	4
Studiegrupper	4
Oversigt over prøver	4
Afsnit 2: Fagområder, læringsudbytte og indhold	5
Sundhedsvidenskabelige fag	5
Jordemoderkundskab og obstetrik 3 (15 ECTS)	5
Neonatologi og embryologi 3 (3 ECTS)	9
Videnskabsteori og forskningsmetodologi 3 (2 ECTS)	11
Farmakologi 3 (1 ECTS)	12
Anæstesiologi 3 (1,5 ECTS)	13
Ernæringslære 3 (1 ECTS)	14
Naturvidenskabelige fag	15
Anatomi og fysiologi 3 (1 ECTS)	15
Mikrobiologi og infektionspatologi 3 (1,5 ECTS)	16
Genetik 3 (0,5 ECTS)	17
Humanvidenskabelige fag	18
Psykologi 3 (2 ECTS)	18
Samfundsvidenskabelige fag	20
Sociologi og sundhedsantropologi 3 (1,5 ECTS)	20
Afsnit 3: Prøvebeskrivelse	22
Semesterprøve	22
Delprøve A	22
Delprøve B	22
Formalia og bedømmelse	23
Bilag 1: Rammerne for den skriftlige semesteropgave (Delprøve B)	24

Forord

I denne uddannelsesplan finder du information, som kan bidrage til at skabe overblik over semestret og understøtte din læring. Dette inkluderer oplysninger om prøver, en oversigt over fagområder på semestret, mål for læringsudbytte, litteratur og andet materiale du skal bruge. Uddannelsesplanen er med andre ord stedet, hvor du løbende kan orientere dig. Herudover indeholder Studieordningen andre informationer, som er relevante at kende til, og som du løbende kan vende tilbage til, hvis du har spørgsmål som ikke umiddelbart besvares i planen. Du finder Studieordningen via Studienet.

Uddannelsesplanen har tre afsnit:

1. Afsnit 1: Overordnet information om semestret. Her finder du en beskrivelse af semestrets formål, studieaktivitetstyper og en oversigt over semestrets prøver.
2. Afsnit 2: Fagområder, læringsudbytte og indhold. Her finder du en uddybende beskrivelse af de forskellige fagområder og de mål for læringsudbytte og studieformer, der er relateret hertil. Her finder du desuden listen over litteratur til 3. semester.
3. Afsnit 3: Prøvebeskrivelse. Her kan du se en uddybende beskrivelse af semestrets prøver.

På Itslearning finder du undervisningsplaner for den teoretiske del af uddannelsen, herunder dit holdrum med ugens skema, undervisningsplanerne og fagrummene på semestret. Undervisningsplanerne er en samlet oversigt fra den enkelte underviser over undervisningen, forberedelse, herunder litteratur og læringsaktiviteter, du har i tilknytning til undervisningen. Fagrummene er alle bygget op med uge/emne mapper relateret til den konkrete undervisning. Lektionernes placering med hensyn til tid og sted indgår også. Justeringer i undervisningsplanerne kan forekomme.

Ud over materialet på litteraturlisten, kan der løbende i undervisningsplanerne på Itslearning fremgå andre materialer til den enkelte undervisningsgang, f.eks. videoer, artikler eller indscannet materiale. Disse vil du typisk få adgang til via Itslearning eller selv kunne finde på nettet.

Vi håber uddannelsesplanerne vil være en god hjælp til, at du kan skabe overblik over din uddannelse i løbet af semestret. Hvis du har spørgsmål, eller er i tvivl om hvor du kan finde yderligere oplysninger, er du altid velkommen til at spørge den semesteransvarlige, dine undervisere og ledelsen på uddannelsen. Uddannelsesplanerne vil blive gennemgået ved semesterstart.

Afsnit 1: Overordnet information om 3. semester

Her finder du en beskrivelse af semestrets overordnede formål, forventninger til studieaktivitet og en oversigt over semestrets prøver.

Semesterets opbygning

Semestret har et omfang på 30 teoretiske ECTS.

Du kan få information om klinikperioden og studiefrie uger i Rammeplanen på Studienet.

Formål og tema

På 3. semester bygges der videre på den viden, der er grundlagt på de forrige semestre om den ukomplicerede graviditet, fødsel og barsel. Med udgangspunkt i det ukomplicerede erkendes det komplicerede forløb.

Anatomi og fysiologi undervisningen bygger på tidligere semestre, hvor fokus centrerer omkring strukturelle og fysiologiske forandringer relateret til den kvindelige krop og bækkenets anatomi. Ydermere undervises i patologiske og komplicerede forløb inden for graviditet, fødsel og barsel. Viden om mikrobiologi og infektionspatologiens betydning for hygiejne og udvikling af patologiske tilstande for såvel gravide/fødende/barslende som det nyfødte barn er essentiel. Anvendelsen af medicin til behandlingen af patologiske tilstande samt smertelindring er ligeledes i fokus i faget farmakologi.

En kompliceret graviditet kan få betydning for fosterets udvikling, og sygdomme hos barnet kan få betydning for håndteringen af graviditet og fødsel. I faget neonatologi undervises der i embryologi, fosterets udvikling, sygdomme samt behandling og pleje af det raske, syge eller for tidligt nyfødte barn. I relation til de patologiske forløb ses ofte psykologiske reaktioner og områderne krise samt traumatiske fødselsforløb er i fokus i psykologiundervisningen.

I videnskabsteori og forskningsmetodologi fortsættes undervisningen i kvantitative og kvalitative forskningsmetoder og disse sættes i spil i forhold til relevante faglige artikler med henblik på at øge forståelsen af videnskabelig forskning, kvalitetsvurdering og ruste til kommende projektskrivning.

Tværfprofessionalitet

De tværprofessionelle studieaktiviteter udgør på 3. semester 0,5 ECTS. Hovedparten af det tværprofessionelle arbejde består i en indføring i relevante professionsgruppers rolle og bidrag relateret til den ukomplicerede og den komplicerede graviditet, fødsel og barsel. Mere konkret vil du skulle arbejde med synliggørelse af relevante samarbejdspartneres virkeområde i forbindelse med gennemgang af semesterets temaer. Semesterets projektarbejde indeholder et obligatorisk element med stillingtagen til relevante professionsgruppers bidrag under ukomplicerede såvel som komplicerede forløb.

Valgfrie uddannelseselementer

Valgfrie uddannelseselementer på 3 semester udgøres af 5 ECTS, og udmøntes bl.a. i forbindelse med valg af problemformulering i semesterets projektarbejde. Dette giver mulighed for, at du sammen med din projektgruppe kan definere et valgfrit fokus inden for den del af semestrets temaer, der udprøves i delprøve B. (For yderligere specifikation af temaer, se afsnit 2).

Ligeledes arrangeres to valgfrie åbne simulationsdage, hvor studerende kan øve sig i valgfrie praktiske færdigheder.

Forventninger til studieaktivitet

Semestret er sammensat af en række studieaktiviteter med forskellige forventninger til dig som studerende. Gennem forskellige måder at studere understøttes læring og sammenhæng mellem uddannelsens teoretiske og kliniske semestre.

Semestrets studieaktivitetsmodel viser, hvordan din tid som fuldtidsstuderende (41 timer/uge) typisk kan se ud på dette semester, så du kan deltage i de planlagte studieaktiviteter og nå de fastsatte mål for læringsudbytte. Se den konkrete studieaktivitetsmodel på Studienet.

Studiegrupper

På Professionshøjskolen Absalon er studiegrupperarbejde en prioriteret arbejdsform, som har til hensigt at styrke studie- og professionskompetencer samt læring. Professionshøjskolen Absalon har en fælles praksis, som rammesætter og understøtter dit og dine medstuderendes arbejde i studiegrupper. Arbejdet i studiegrupper fortsætter på 3. semester og inddrages løbende i undervisningen på semestret.

Oversigt over prøver

Prøver	Form	Afholdelse	Vurdering	Bedømmelse	ECTS
Semesterprøve				Der gives én samlet karakter.	
Delprøve A	Teoretisk, skriftlig stedprøve uden hjælpemidler.	Afslutter semestret.	Intern prøve med individuel bedømmelse.	7-trinsskala. Vægter 40% i den samlede bedømmelse.	10
Delprøve B	Teoretisk, skriftligt gruppeprojekt.	Afslutter semestret.	Ekstern prøve med individuel bedømmelse.	7-trinsskala. Vægter 60% i den samlede bedømmelse.	20

Afsnit 2: Fagområder, læringsudbytte og indhold

Her finder du en uddybende beskrivelse af de forskellige fagområder samt de mål for læringsudbytte og studieformer relateret hertil.

Sundhedsvidenskabelige fag

Jordemoderkundskab og obstetrik 3 (15 ECTS)

Mål for læringsudbytte

Du vil efter at have gennemført semesteret opnå følgende læringsudbytter relateret til faget Jordemoderkundskab og obstetrik 3:

Viden:

- Analysere viden om jordemoderfaglig omsorg i relation til den ukomplicerede graviditet, fødsel og barsel og beskrive viden om jordemoderfaglig omsorg i relation til den komplicerede graviditet, fødsel og barsel. (Delprøve B)
- Analysere viden om sundhedsfremme og forebyggelse, omsorg og behandling, risiko, ressource- og belastningsidentifikation samt teknologiske hjælpemidler og teknikker og metoder, der knytter sig dertil. (Delprøve A/B)
- Analysere viden om professionens anvendelse af informations- og kommunikationsteknologi og teknologiens betydning. (Delprøve B)
- Analysere viden om borgerens og patientens mål og kan indgå i tværprofessionelt og tværsektorielt samarbejde herom. (Delprøve B)
- Analysere viden om egen professionsudøvelse samt egen professions opgaver og ansvarsområder i et organisatorisk, administrativt og samfundsmæssigt perspektiv i forhold til at være aktør i det hele sundhedsvæsen. (Delprøve B)

Færdigheder:

- Begrunde tilrettelæggelse og varetagelse af jordemoderfaglig omsorg og obstetriske færdigheder, praksisnære og teoretiske problemstillinger og relevante løsningsmodeller i relation til ukompliceret graviditet, fødsel og barsel og familiedannelse. (Delprøve B)
- Anlægge et teoretisk perspektiv på tilrettelæggelse og varetagelse af jordemoderfaglig omsorg og obstetriske færdigheder, herunder samarbejde med læge samt begrunde, vælge og anvende relevante løsningsmodeller i relation til kompliceret graviditet, fødsel og barsel og familiedannelse. (Delprøve A/B)
- Begrunde varetagelse af undervisning, formidling, vejledning og rådgivning i relation til ukomplicerede aspekter inden for sundhed, seksuel og reproduktiv sundhed samt familiedannelse. (Delprøve B)

- Begrunde tilrettelæggelse og varetagelse af sundhedsfremme, forebyggelse, screening, behandling og pleje af kvinde, foster, familien og det nyfødte barn samt anvendelsen af teknologiske hjælpemidler og informations- og kommunikationsteknologi i relation til ukompliceret graviditet. (Delprøve B)
- Anlægge et teoretisk perspektiv på tilrettelæggelse og varetagelse af sundhedsfremme, forebyggelse, screening, diagnosticering, triagering og visitation, behandling og pleje af kvinde, foster, familien og det nyfødte barn samt anvendelsen af teknologiske hjælpemidler og informations- og kommunikationsteknologi i relation til kompliceret graviditet, fødsel og barsel. (Delprøve A/B)
- Analysere ernærings- og ammevejledning i relation til ukompliceret fødsel og barsel med udgangspunkt i kvindens og familiens ressourcer, ønsker og behov. (Delprøve A/B)
- Analysere omsorg for raske nyfødte og anlægge teoretisk perspektiv på omsorg for nyfødte med behov for specialiseret omsorg, herunder genoplivning af nyfødte. (Delprøve A/B)
- Anlægge et teoretisk perspektiv på varetagelse af undervisning, formidling, vejledning og rådgivning inden for sundhed, seksuel og reproduktiv sundhed og familiedannelse. (Delprøve B)
- Anlægge et teoretisk perspektiv på klinisk lederskab af patient-, borger- og behandlingsforløb i samspil med fagprofessionelle under hensyntagen til kvalitetssikring. (Delprøve B)
- Anlægge teoretiske perspektiver på tværprofessionelt og tværsektorielt samarbejde i forskellige borger- og patientforløb og sammenhænge. (Delprøve B)
- Anvende relevante studie- og arbejdsmetoder til at opsøge, vurdere og fortolke empiri, teori og forskningsmetoder. (Delprøve B)

Kompetencer:

- Identificere behov for jordemoderfaglig omsorg ved graviditet, fødsel og barsel for kvinder, fostre og nyfødte i forbindelse med såvel spontane som ukomplicerede forløb. (Delprøve B)
- Reflektere over tilrettelæggelsen og udførelsen af jordemoderfaglig omsorg i samarbejdet med lægen ved graviditet, fødsel og barsel for kvinder, fostre og nyfødte i forbindelse med komplicerede forløb. (Delprøve A/B)
- Identificere behov for at involvere læge i graviditets-, fødsels- eller barselsforløb. (Delprøve A/B)
- Identificere brug af professionsrelevant teknologi, herunder informations- og kommunikationsteknologi i den relevante kontekst. (Delprøve B)
- Reflektere over kommunikation i forskellige kontekster, herunder at reflektere over en ligeværdig, dialogbaseret og værdiskabende relation med borgere, patienter, pårørende og tværfaglige samarbejdspartner. (Delprøve B)
- Vurdere grundlæggende akademiske arbejdsmetoder, herunder refleksion, samt identificere praksis-, udviklings- og forskningsbaseret viden relateret til professionen specifikt og sundhedsfaglig virksomhed generelt. (Delprøve B)
- Identificere tværprofessionelt og tværsektorielt samarbejde og med afsæt i et helhedsperspektiv understøtte borgeren og patienten som en central og aktiv aktør i det individuelle forløb. (Delprøve B)
- Identificere behov for at holde sig fagligt ajour ud fra en forståelse for og identifikation af egne læreprocesser og udviklingsbehov. (Delprøve B)

Indhold

- **Velkommen og introduktion til 3. semester**
- **Antepartum blødning:** Placenta prævia, abruptio placentae, uterusruptur og vasa prævia. Definition, prævalens og disponerende faktorer. Årsager til blødning, diagnostik, klinisk billede og behandling.
- **Bristninger og suturering:** Bristninger, grad I og II; definitioner, prævalens og disponerende faktorer. Forebyggelse, komplikationer og behandling, herunder sufficient smertelindring. Pleje af bristninger og opheling. Træning i suturering (labia, grad 1 og grad 2).
- **Bækkenet:** Bækkenforandringer og komplikationer i graviditeten.
- **Dystoci:** Definition, klinisk billede, forebyggelse, behandling (medikamentel og ikke medikamentel).
- **Fosterovervågning:** CTG; tolkning af kurver, skalp-ph samt indføring i STAN terminologi. Fysiologisk CTG. Fosterfysiologi. Diagnostik og håndtering af hypoksi og asfyksi i graviditet og under fødsel.
- **Gemelli:** Disponerende faktorer. Zygocitet, chorionicitet og amnionicitet. Komplikationer og behandling i graviditeten, herunder tvilling-tvilling-transfusionssyndrom. Gemellifødsel; Igangsættelse, varetagelse og komplikationer.
- **Gestationel diabetes og prægestationel diabetes:** Definition, forebyggelse, screening, behandling og konsekvens for graviditet, fødsel og barsel.
- **Graviditas prolongata og induceret fødsel:** Definition, konsekvens for graviditeten og behandling. Beskrivelse af Bishop score med relevans til igangsættelses-metoder. Ballonkatheter, HSP, farmakologisk induceret fødsel.
- **Inkontinens efter graviditet og fødsel:** Stress, urge, retention samt fækal inkontinens. Definition, prævalens og årsager. Forebyggelse, symptomer og behandling.
- **Instrumentelle forløsninger:** Sectio, vacuum og tang. Indikation og praksis - jordemoderens kompetence. Vaginal fødsel efter sectio; risici og behandling.
- **Intrauterin væksthæmning (IUGR):** Ætiologi, prævalens, diagnostik, komplikationer, behandling og valg af forløsningsmåde.
- **Præeklampi og hypertension:** Ætiologi, prævalens, disponerende faktorer, symptomer, observationer og behandling.
- **Komplicerede amneforløb:** Amning efter komplicerede fødselsforløb, adskillelse, præmature børn, gemelli, brystbetændelse, udmalkning, svampeinfektioner og brystopererede kvinder.
- **Kønsidentitet** og familiedannelse.
- **Vandafgang:** PROM, hindsprængning/punktur under den spontant forløbende fødsel og mekoniumtilblandet fostervand. Prævalens, disponerende faktorer, risici og behandling. Herunder navlesnorsfremfald.
- **Partus præmaturus (imminens) og PPROM:** Definition, prævalens, disponerende faktorer, diagnose, forebyggelse, komplikationer og behandling. Varetagelse af den præmature fødsel.
- **Poly- og oligohydramnios:** Prævalens og definition. Ætiologi, symptomer og behandling.
- **Postoperativ pleje:** Mobilisering, trombose, blødning og smertebehandling. Infektion efter sectio og vaginal fødsel: Symptomer, observationer, risici og behandling.

- **Postpartum blødning:** Definition, forekomst, disponerende faktorer, forebyggelse, årsager og behandling.
- **PVK:** Teoretisk fundament og træning i anlæggelse af PVK.
- **Rygning og graviditet:** Hyppighed samt rygnings skadelige virkninger på fosteret og den nyfødte. Jordmoderens arbejde jf. Sundhedsstyrelsens anbefalinger. Kommunikation omkring livsstil og sundhedsadfærd. Træning i "Den motiverende samtale".
- **Skulderdystoci:** Definition, prævalens og disponerende faktorer. Komplikationer, og forebyggelse, manøvrer og memo-remser.
- **Uregelmæssige hovedstillinger:** Beskrivelse, dispositioner og komplikationer. Disproportio, fødselsmekanismen, klinisk billede, undersøgelser, behandling (rebozo, lejeændring, medicinsk behandling, manuel rotation), fremhjælpning og konsekvenser.
- **Understøttelse af normale processer:** I relation til den komplicerede graviditet, **fødsel** og barsel.
- **Fødselsoplevelse:** Den fødendes oplevelse af interventioner under fødslen.
- **Hyperemesis:** Jordmoderfaglig omsorg til gravide med hyperemesis.
- **Underkropspræsentation:** Obstetriske overvejelser i relation til årsager, ekstern versio og forløsningsmåde. Simulationsøvelser i håndtering af fødsel ved UK præsentation.
- **Journal club:** Udvælgelse af relevante forskningsartikler ved brug af systematisk litteratursøgning og afholdelse af journal club.
- **Projektskrivning:** Problemformuleringsworkshop
- **Simulationsdag:** Simulation af akutte obstetriske situationer og færdighedstræning.
- **Intro til semesterets prøver**
- **Forberedelse til klinik:** Intro til 4. semesterklinik

Forberedelse til semesterprøverne

- **Information om prøverne:** Delprøve A og B. Introduktion til det gruppebaserede projekt, der udarbejdes i studiegrupperne.
- **Projektskrivning:** Problemformuleringsworkshop.

Studieformer

- Dialogbaseret undervisning.
- Simulation og øvelser på fantomer.
- Casebaserede øvelser.
- Gruppearbejde.
- Selvstudie.
- Workshops.
- Peer learning.

Bedømmelse

Delprøve B.

Neonatologi og embryologi 3 (3 ECTS)

Mål for læringsudbytte

Du vil efter at have gennemført semesteret opnå følgende læringsudbytter relateret til faget Neonatologi og embryologi 3:

Viden:

- Beskrive viden om udvalgte dele af den normale embryologiske udvikling, risici for skader og fejludvikling i fostertilværelsen samt genetiske og miljømæssige forhold. (Delprøve A)
- Udvide forståelse for den menneskelige organismes udvikling, biologiske, anatomiske opbygning og ernæringsmæssige behov, fysiologiske processer og funktioner med særligt fokus på reproduktion, seksualitet, fosterudvikling, graviditet, fødsel og barselsperiode samt beskrive viden om mikrobiologiske processer. (Delprøve A)

Færdigheder:

- Analysere omsorg for raske nyfødte og anlægge teoretisk perspektiv på omsorg for nyfødte med behov for specialiseret omsorg, herunder genoplivning af nyfødte. (Delprøve A/B)

Kompetencer:

- Reflektere over tilrettelæggelsen og udførelsen af jordemoderfaglig omsorg for fostre og nyfødte i samarbejdet med lægen i forbindelse med komplicerede forløb. (Delprøve A/B)

Indhold

- **Embryologi:** Almen embryologi, hjerte, respiration, mave-tarm kanal, ansigt, ekstremiteter, urinveje, kønsorganer og nervesystemet. Komplikationer som følge af udviklingsforstyrrelse i den embryonale periode.
- **Neonatologi:**
 - **Akutte problemer på fødestuen:** Aspiration, hjertemisdannelser, persisterende pulmonal hypertension hos den nyfødte, knirken, kramper/sitren, pareser efter fødselstraumer, infektion.
 - **Asfyksi:** Diagnose, behandling og genoplivning.
 - **Hypoglykæmi:** Risikogrupper, diagnose og behandling.
 - **Præmaturitet:** Hjerneblødning, NEC, pneumothorax og infektion. Prognose og behandling.
 - **IUGR:** Diagnose, behandling og prognose.
 - **Børneundersøgelse:** Afvigelser fra normalen. Misdannelser, medfødte sygdomme og kromosomsygdomme.
 - **Icterus:** Diagnose og behandling.
 - **PKU:** Screening for medfødte sygdomme og konsekvensen af manglende behandling heraf.

- **Rusmidler og miljøpåvirkninger:** Rusmiddel- eller miljørelaterede fosterskader og eftervirkninger.
- **Omsorg og pleje:** Monitorering, omsorg og pleje. Visitation, overflytning og tværprofessionelt samarbejde.

Studieformer

- Dialogbaseret undervisning.
- Simulation og øvelser på fantomer (genoplivning af nyfødte)
- Gruppearbejde.
- Selvstudie.

Bedømmelse

Delprøve A.

Videnskabsteori og forskningsmetodologi 3 (2 ECTS)

Mål for læringsudbytte

Du vil efter at have gennemført semesteret opnå følgende læringsudbytte relateret til faget Videnskabsteori og forskningsmetodologi 3:

Viden:

- Analysere viden om videnskabsteori og forskningsmetode. (Delprøve B)

Færdigheder:

- Anvende relevante studie- og arbejdsmetoder til at opsøge, vurdere og fortolke empiri, teori og forskningsmetoder. (Delprøve B)
- Begrunde metoder og beskrive standarder for kvalitetssikring og kvalitetsudvikling. (Delprøve B)

Kompetencer:

- Vurdere grundlæggende akademiske arbejdsmetoder, herunder refleksion samt identificere praksis-, udviklings- og forskningsbaseret viden relation til professionen specifikt og sundhedsfaglig virksomhed generelt. (Delprøve B)
- Identificere behov for at holde sig fagligt ajour ud fra en forståelse for og identifikation af egne læreprocesser og udviklingsbehov. (Delprøve B)

Indhold

- **Videnskabsteori:** Begreber og positioner af betydning for jordemoderkundskab.
- **Systematisk litteratursøgning:** Søgeord inkl. MeSH-termer, søgematrix, PICO-akronymet, databaser
- **Forskningsmetodik:**
 - Studiedesigns og evidenshierakiets betydning i vidensproduktionen.
 - Ethiske overvejelser.
 - Forskerens rolle.
 - Dataindsamling, medicinsk fødselsstatistik.
 - Associationsmål.
 - Signifikanstestning.
 - Bias og confounding.
 - Intern og ekstern validitet.
- **Metodekritik:** Kritisk læsning af videnskabelige artikler - introduktion til tjeklister.

Studieformer

- Dialogbaseret undervisning.
- Gruppearbejde.
- Selvstudie.

- Journal clubs.

Bedømmelse

Delprøve B.

Farmakologi 3 (1 ECTS)

Mål for læringsudbytte

Du vil efter at have gennemført semesteret opnå følgende læringsudbytter relateret til faget Farmakologi 3:

Viden:

- Udvide forståelse for farmaka og medicinering, herunder specifik viden om anæstesi, analgesi relateret til jordemoderfaglig virksomhed. (Delprøve A)

Færdighed:

- Begrunde rekvirering, administration og dispensering af medicin til gravide, fødende, barselskvinder og nyfødte i relation til ukompliceret graviditet, fødsel og barsel i overensstemmelse med cirkulære om jordemødres virksomhedsområde. (Delprøve A)
- Anlægge et teoretisk perspektiv på rekvirering, administration og dispensering af medicin til gravide, fødende, barselskvinder og nyfødte i relation til kompliceret graviditet, fødsel og barsel i overensstemmelse med cirkulære om jordemødres virksomhedsområde. (Delprøve A)

Indhold

- **Almen farmakologi:**
 - Doseringsprincipper, dosis-virkningsrelationer og virkningsmekanismer.
 - I relation til gravide, ammende, børn og vaginale lægemiddelformer.
 - Medicinregning
- **Blodtryksnedsættende lægemidler:** I graviditeten, under fødslen (herunder magnesiumsulfat) og i barselsperioden. Principper for beregning af dosering ved i.v. infusion.
- **Analgesi og anæstesi:**
 - Opioider i graviditeten og barselsperioden.
 - Medicinsk smertelindring under fødslen.
- **Induktion af fødslen og vestimulation:** Oxytocin og prostaglandiner.
- **Postpartum blødning:** Blødningsstandsede medicin og uteruskontraherende medicin.
- **Præterm fødsel:** Vehæmmende lægemidler (tocolyse) og lungemodnende medicin (surfactantpræparater og glukokortikoid ved forebyggelse af RDS).
- **Antibiotika:** Generelt, penicilliner, midler ved urinvejsinfektion og vaginalinfektioner.
- **Laktationshæmmende midler:** Til brug ved amместop eller efter perinatale tab.
- **Rygestop:** Lægemidler ved rygeophør (selvstudie i relation til undervisningen om rygning i Jordemoderkundskab og obstetrik).

Studieformer

- Dialogbaseret undervisning.
- Gruppearbejde.
- Selvstudie.

Bedømmelse

Delprøve A.

Anæstesiologi 3 (1,5 ECTS)

Mål for læringsudbytte

Du vil efter at have gennemført semesteret opnå følgende læringsudbytter relateret til faget Anæstesiologi 3:

Viden:

- Udvide forståelse for farmaka og medicinering, herunder specifik viden om anæstesi, analgesi relateret til jordemoderfaglig virksomhed. (Delprøve A)

Færdigheder:

- Anlægge et teoretisk perspektiv på tilrettelæggelse og varetagelse af jordemoderfaglig omsorg og obstetriske færdigheder, herunder samarbejde med læge samt begrunde, vælge og anvende relevante løsningsmodeller i relation til kompliceret graviditet, fødsel og barsel og familiedannelse. (Delprøve A/B)
- Anlægge et teoretisk perspektiv og begrunde jordemoderfaglig omsorg ved obstetriske kirurgiske indgreb og anlægge et teoretisk perspektiv på postoperativ pleje af gravide og fødende. (Delprøve A)

Indhold

- **Smerte:** Smertens fysiologi
- **Smertelindring under fødslen:**
 - Lattergas.
 - Morfin. Anvendelse og forholdsregler.
 - Epiduralbedøvelse. Procedure i forbindelse med epiduralblokade.
 - Spinalbedøvelse.
- **Sectio:** Elektivt og akut sectio. Lokal og generel anæstesi.
- **Kritiske situationer:** ABCDE principperne og luftvejshåndtering.
- **Shock og anafylaksi**
- **Blodkomponenter og blodtransfusion:** Blodets sammensætning, observation, komplikationer og information
- **Infusion og infusionsvæsker**
- **Svær postpartum blødning:** Herunder DIC.

Studieform

- Dialogbaseret undervisning.
- Gruppearbejde.
- Selvstudie.

Bedømmelse

Delprøve A.

Ernæringslære 3 (1 ECTS)

Mål for læringsudbytte

Du vil efter at have gennemført semesteret opnå følgende læringsudbytter relateret til faget Ernæringslære 3:

Viden:

- Udvide forståelse for den menneskelige organismes udvikling, biologiske, anatomiske opbygning og ernæringsmæssige behov, fysiologiske processer og funktioner med særligt fokus på reproduktion, seksualitet, fosterudvikling, graviditet, fødsel og barselsperiode samt beskrive viden om mikrobiologiske processer. (Delprøve A)
- Beskrive viden om neonatologi, embryologi, risici for skader og fejludvikling i fostertilværelsen, genetiske og miljømæssige forhold samt muligheder for forebyggelse og beskrive viden om prækonceptionel og prænatal rådgivning samt analysere viden om screening af forældre, fostre og nyfødte. (Delprøve A)

Færdigheder:

- Analysere ernærings- og ammevejledning i relation til ukompliceret graviditet, fødsel og barsel med udgangspunkt i kvindens og familiens ressourcer, ønsker og behov. (Delprøve A/B)
- Anlægge et teoretisk perspektiv på ernærings- og ammevejledning i relation til kompliceret graviditet, fødsel og barsel med udgangspunkt i kvindens og familiens ressourcer, ønsker og behov. (Delprøve A)
- Analysere omsorg for raske nyfødte og anlægge teoretisk perspektiv på omsorg for nyfødte med behov for specialiseret omsorg, herunder genoplivning af nyfødte. (Delprøve A)
- Anlægge et teoretisk perspektiv på udøvelse af professionen på tværs af organisatoriske, strukturelle og faglige rammer i sundhedssystemet i både specialiserede og tværprofessionelle teams samt i relation til ledelse, koordinering og udvikling. (Delprøve A/B)

Indhold

- **Kropsantropometri:** Under- og overvægt, herunder spiseforstyrrelser.
- **Diabetes:** Gestational diabetes mellitus (GDM)
- **Specialkost:** Gravide med specialkost - vegetarianer/veganere
- **Hyperemesis**
- **Barnets ernæring:** Ernæring af præmature og børn født med asfyksi eller lavt BS.

Studieform

- Dialogbaseret undervisning.
- Gruppearbejde.
- Casebaserede øvelser.
- Selvstudie.

Bedømmelser

Delprøve A.

Naturvidenskabelige fag

Anatomi og fysiologi 3 (1 ECTS)

Mål for læringsudbytte

Du vil efter at have gennemført semesteret opnt følgende læringsudbytter relateret til faget Anatomi og fysiologi 3:

Viden:

- Udvide forståelse for den menneskelige organismes udvikling, biologiske, anatomiske opbygning og ernæringsmæssige behov, fysiologiske processer og funktioner med særligt fokus på reproduktion, seksualitet, fosterudvikling, graviditet, fødsel og barselsperiode samt beskrive viden om mikrobiologiske processer. (Delprøve A)

Indhold

- **Bækkenets og bugvæggens anatomi:** Fokus på funktionel anatomi.
- **Graviditetsbetingede fysiologiske og strukturelle forandringer:** Forandringer i det hormonelle system, forandringer i det reproduktive system, forandringer i kredsløbet, forandringer i åndedrættet, forandringer i det renale system, forandringer i det gastrointestinale system, forandringer i knogler, hud, led, øjne, næse samt søvn.
- **Puerperium:** Forandringer i uterus, skade, heling og reparation af væv, lochia, tab af blod, hormonelle forandringer, kredsløbsmæssige forandringer, forandringer i kredsløbet, forandringer i åndedrættet, forandringer i det renale system, søvn, fertilitet.

Studieformer

- Dialogbaseret undervisning.
- Gruppearbejde.
- Selvstudie.

Bedømmelse

Delprøve A.

Mikrobiologi og infektionspatologi 3 (1,5 ECTS)

Mål for læringsudbytte

Du vil efter at have gennemført semesteret opnå følgende læringsudbytter relateret til faget Mikrobiologi og infektionspatologi 3:

Færdigheder:

- Begrunde forebyggende tiltag mod infektioner, visitation til læge ved mistanke herom samt udførelsen af praksis i overensstemmelse med hygiejniske principper. (Delprøve A)

Kompetencer:

- Identificere behov for at involvere læge i graviditets-, fødsels- eller barselsforløb. (Delprøve A/B)

Indhold

- **Immunologi:** Immunforsvaret, mikroorganismer, vira, svampe, parasitter.
- **Infektionssygdomme:** Hvordan opstår infektioner, hospitalsinfektioner, luftvejsinfektioner, infektioner i fordøjelseskanalen, hudinfektioner, urinvejsinfektioner, seksuelt overførte infektionssygdomme, infektioner i centralnervesystemet, infektioner i blodet, infektion under fødsel og graviditet.
- **Forebyggelse og behandling af infektionssygdomme:** Infektionshygiejne (smitte og smittekæde), uniformshygiejne, rengøring, desinfektion og sterilisation, isolation, vaccination.

Studieformer

- Dialogbaseret undervisning.
- Gruppearbejde.
- Selvstudie.

Bedømmelse

Delprøve A.

Genetik 3 (0,5 ECTS)

Mål for læringsudbytte

Du vil efter at have gennemført semesteret opnå følgende læringsudbytter relateret til faget Genetik 3:

Viden:

- Analysere viden om sundhedsfremme og forebyggelse, omsorg og behandling, risiko, ressource- og belastningsidentifikation samt teknologiske hjælpemidler og teknikker og metoder, der knytter sig dertil. (Delprøve A/B)
- Beskrive viden om neonatologi, embryologi, risici for skader og fejludvikling i fostertilværelsen, genetiske og miljømæssige forhold samt muligheder for forebyggelse og beskrive viden om prækonceptionel og prænatal rådgivning samt analysere viden om screening af forældre, fostre og nyfødte. (Delprøve A)

Færdigheder:

- Anlægge et teoretisk perspektiv på tilrettelæggelse og varetagelse af sundhedsfremme, forebyggelse, screening, diagnosticering, triagering og visitation, behandling og pleje af kvinde, foster, familien og det nyfødte barn samt anvendelsen af teknologiske hjælpemidler og informations- og kommunikationsteknologi i relation til kompliceret graviditet, fødsel og barsel. (Delprøve A/B)

Kompetencer:

- Reflektere over diagnosticering, visitering, behandling og ordinerings i henhold til forbeholdt virksomhedsområde i samspil med patient/borger på tværs af organisationer og professioner i det hele sundhedsvæsen. (Delprøve A)

Indhold

- **Cytologi:** Celledeling, DNA, gener, Mendels love, Arvelighed.
- **Genetik:** Kromosomanalyse, herunder CVS, NIPT mv.
- **Fosterdiagnostik:** Genetisk rådgivning, indhold i det nationale tilbud om risikovurdering og fosterdiagnostik, etiske dilemmaer og information.

Studieformer

- Dialogbaseret undervisning.
- Gruppearbejde.
- Simulationstræning og øvelser.
- Selvstudie.

Bedømmelse

Delprøve A.

Humanvidenskabelige fag

Psykologi 3 (2 ECTS)

Mål for læringsudbytte

Du vil efter at have gennemført semesteret opnå følgende læringsudbytter relateret til faget Psykologi 3:

Viden:

- Analysere viden om pædagogik, didaktik, sundhedspædagogik og sundhedsformidling, patient- og borgerinddragelse, kommunikationsteorier og sundhedsfaglig kommunikation. (Delprøve B)
- Analysere viden om psykologiske og sociale forhold i forbindelse med ukompliceret familiedannelse, graviditet, fødsel og barsel samt beskrive viden om psykologiske og sociale forhold i forbindelse med kompliceret familiedannelse, graviditet, fødsel og barsel. (Delprøve B)

Færdigheder:

- Begrunde situationsbestemt og professionsrelevant kommunikation, vejledning og rådgivning om borger- og patientforløb inden for forberedelse, udførelse og efterbehandling i professions- og tværprofessionel praksis i relation til ukompliceret graviditet, fødsel og barsel. (Delprøve B)
- Begrunde betydning af diskurser, risikotænkning og medikalisering i daglig praksis, herunder identificere forskellen mellem generelle anbefalinger inden for sundhedsfremme, forebyggelse og behandling og den mere dialogbaserede individuelle omsorg. (Delprøve B)
- Anlægge teoretisk perspektiv på situationsbestemt og professionsrelevant kommunikation, vej- ledning og rådgivning om borger- og patientforløb inden for forberedelse, udførelse og efterbe- handling i professions- og tværprofessionel praksis i relation til kompliceret graviditet, fødsel og barsel. (Delprøve B)

Kompetencer:

- Reflektere over håndtering af involverende og relationsfremmende kommunikation og interaktion, samt understøtte såvel ukompliceret som kompliceret familiedannelsesproces og- tilknytning. (Delprøve B)
- Reflektere over borger- og patientrettet sundhedsfremme og forebyggelse i relation til såvel ukompliceret som kompliceret graviditet, fødsel og barsel. (Delprøve B)
- Identificere behov for understøttende tiltag af psykologisk eller social art i forbindelse med såvel ukompliceret som kompliceret graviditet, fødsel og barsel, og familiedannelse. (Delprøve B)
- Reflektere over kommunikation i forskellige kontekster, herunder reflektere over en ligeværdig dialogbaseret og værdiskabende relation med borgere, patienter og pårørende og tværfaglige samarbejdspartnere. (Delprøve B)

Indhold

- **Psykologiske aspekter i relation til:**

- Komliceret graviditet og fødsel.
- Fødselsangst
- Traumatisk fødselsoplevelse
- Efterfødselsreaktioner herunder forebyggelse og diagnosticering
- **Professionel egenomsorg**

Studieformer

- Dialogbaseret undervisning.
- Gruppearbejde.
- Selvstudie.

Bedømmelse

Delprøve B.

Samfundsvidenskabelige fag

Sociologi og sundhedsantropologi 3 (1,5 ECTS)

Mål for læringsudbytte

Du vil efter at have gennemført semester opnå følgende læringsudbytte relateret til faget Sociologi og sundhedsantropologi 3:

Viden:

- Analysere viden om kulturbegreber, samspil mellem samfunds- og kulturelle forhold, herunder opfattelsen af sundhed og sygdom. (Delprøve B)

Færdighed:

- Anlægge et teoretisk perspektiv på udøvelse af professionen på tværs af organisatoriske, strukturelle og faglige rammer i sundhedssystemet i både specialiserede og tværprofessionelle teams samt i relation til ledelse, koordinering og udvikling. (Delprøve A/B)

Indhold

- **Sundhedsantropologi:** Bordieus praksisteori med fokus på livsstil.
- **Levekår:** Sociologisk perspektiv på ulighed, fattigdom og dens konsekvenser for gravide og børnefamilier.
- **Kultur:** Kulturforståelse og kulturforskelle.
- **Migration og sundhed:** Fødsel, kultur og organisatorisk praksis som grundlag for at forstå og diskutere mødet med kvinder fra andre kulturer og konsekvenserne af dette for jordemoderpraksis.
- **Casearbejde**

Studieformer

- Dialogbaseret undervisning.
- Gruppearbejde.
- Selvstudie.

Bedømmelse

Delprøve B.

Litteraturliste

Se litteraturlisten for jordemoderuddannelsen på studienet eller ved at følge [linket her](#).

Afsnit 3: Prøvebeskrivelse

Her kan du se en uddybende beskrivelse af semestrets prøve.

Semesterprøve

Semestret afsluttes med en prøve, som du automatisk bliver tilmeldt i Wiseflow. Det er ikke muligt at framelde sig prøven. Manglende deltagelse i prøven betragtes som et brugt prøvoforsøg, medmindre den manglende deltagelse er forårsaget af sygdom, der kan dokumenteres.

Semesterprøven på 3. semester er tilrettelagt som en todelt prøve (Delprøve A og Delprøve B) og har til formål at udprøve væsentlige dele af semesterets mål for læringsudbytte. Prøven bedømmes individuelt efter 7-trinsskalaen med både intern og ekstern censur. Delprøve A og Delprøve B vægtes med hhv. 40% og 60% i den samlede bedømmelse. Hver delprøve skal bestås med minimum 02 for at give en samlet beståelse.

Delprøve A

Delprøve A består af en multiple choice/extended matching items prøve på 100 spørgsmål, afholdt som en stedprøve uden hjælpemidler med en varighed på 3,5 time. Her indgår fagene *Anatomi og Fysiologi (10 spørgsmål)*, *Mikrobiologi og infektionspatologi (17 spørgsmål)*, *Genetik (5 spørgsmål)*, *Neonatologi og embryologi (31 spørgsmål)*, *Anæstesiologi (17 spørgsmål)*, *Farmakologi (10 spørgsmål)* og *Ernæringslære (10 spørgsmål)*.

Karakter	Interval for korrekte besvarelser
12	95-100
10	85-94
7	70-84
4	60-69
02	50-59
00 (ikke bestået)	20-49
-3 (ikke bestået)	0-19

Prøven besvares elektronisk i WISEflow. Adgang til WISEflow sker på egen computer. Ansvar for, at det tekniske fungerer, og at der er netadgang fra computeren påhviler dig som studerende. Du skal være på uddannelsen senest 30 minutter før prøvens start og medbringe dit studiekort. Det er ikke tilladt at forlade lokalet i den sidste halve time før prøven afsluttes, på nær ved toiletbesøg.

Såfremt du ikke består delprøve A, er du fortsat tilmeldt delprøven og skal gå til omprøve (se prøveoversigten for dato for omprøve).

Delprøve B

Delprøve B består af et teoretisk skriftligt gruppeprojekt og med individuel bedømmelse og ekstern censur. Her indgår fagene *Jordemoderkundskab og obstetrik*, *Videnskabsteori og forskningsmetodologi*, *Psykologi og Sociologi og sundhedsantropologi*. Prøven skal afdække den viden og de færdigheder og kompetencer, du har tilegnet dig ved at arbejde med semestrets

tematikker. Prøven skal omhandle en jordemoderfaglig problemstilling i relation til den komplicerede graviditet, fødsel eller barsel. Opgaven omhandler en konkret klinisk problemstilling/klinisk spørgsmål, som er relateret til semesterets tematikker. Problemstillingens berettigelse i jordemoderkundskab uddybes, hvorefter der foretages en simpel transparent videnskabelig litteratursøgning, der har til formål at understøtte besvarelsen af det kliniske spørgsmål. Resultaterne fra den videnskabelige litteratur præsenteres og diskuteres i relation til litteraturen opgivet i semesterets temaer. Slutteligt perspektiveres til egen og/eller fremtidig praksis, som følge af litteratursøgningens resultater.

Projektet udarbejdes i semestrets studiegrupper. Der kan ikke vælges individuel udarbejdelse af projektet. Den skriftlige opgave må maksimalt fylde 28.800 tegn med mellemrum eksklusiv forside, indholdsfortegnelse og referenceliste (såfremt man er mere end tre studerende i gruppen, øges antallet af anslag til maksimalt 33.600 tegn). Rammerne for den skriftlige semesteropgave B, kan findes i Bilag 1.

Hvert gruppemedlems individuelle bidrag til det skriftlige projekt skal fremgå ved tydelig angivelse. I semesteret afsættes én uge til projektskrivning, og hver gruppe tildeles 1 times vejledning. Projektet uploades som pdf-fil i WISEflow. Opgaven skrives ud fra "Retningslinjer for skriftligt arbejde Center for Sundhed og Rehabilitering" samt "Prøveregler – Professionshøjskolen Absalon". Begge kan findes via Studienet. Tidspunkt for aflevering fremgår af prøveoversigten.

Formalia og bedømmelse

Bedømmelsen er individuel og sker efter 7-trinsskalaen med beståelseskarakteren 02 (jf. BEK. om karakterskala og anden bedømmelse nr. 114 af 03/02/2015).

Beståede prøver kan ikke tages om. Bestås prøven ikke, indstilles til omprøve jf. "Prøveregler - Professionshøjskolen Absalon", hvor rammerne for prøven også er beskrevet.

Bilag 1: Rammerne for den skriftlige semesteropgave (Delprøve B)

Opgaven må maksimalt fylde 28.800 tegn med mellemrum eksklusiv forside, indholdsfortegnelse og referenceliste (såfremt man er mere end tre studerende i gruppen, øges antallet af anslag til maksimalt 33.600 tegn). Tegntælling skal fremgå på opgavens forside og følge de skriftlige formkrav angivet for Jordemoderuddannelsen.

Krav til opgaven

Forside

- Opgavens titel
- Navn og studienr på studerende
- Navn på vejleder
- Antal

Indledning (~2 sider)

- Uddybende redegørelse for den jordemoderfaglige relevans for problemstillingen/klinisk spørgsmål
- Evt. beskrive en casepatient fra tidligere praktikker eller undervisning som relaterer sig til problemstillingen
- Definere nøglebegreber

Metode (~2 sider)

- Formål med litteratursøgningen, hvilken viden ønskes der opsøgt
- Inklusions- og eksklusionskriterier for litteratursøgningen
- Dataindsamling/hvor er der søgt litteratur/søgematrix/søgestrategi (Søgehistorie i bilag)
- Udvælgelsesprocedure for artikler (Flow diagram i bilag)
- Beskrivelse af analysemetode/beskrivelse af hvad en 'tjekliste' er, og hvad den bruges til i denne sammenhæng
- Hvordan den kritiske bedømmelse er foretaget (tjeklisten vedlægges som bilag)

Præsentation af studiets resultater (minimum et studie og max to studier skal anvendes) (~1,5-2 sider)

- Hvad var formålet
- Hvordan blev det undersøgt (studiedesign)
- Præsenterer resultater

Diskussion (~ 4 sider)

- Opsummering af studiets resultater
- Vurdering af studiets resultater (metodekritik), og sammenholde dette med det opgivn pensum for semesterets tematik (intern/ekstern validitet)

- Diskussion vedr. hvorvidt studiets resultater giver anledning til at ændre/underbygger eller udsteder særlige opmærksomhedspunkter for nuværende praksis (tag udgangspunkt i 2. semester praktik)
- Diskussion vedr. relevante professioners bidrag til problemstillingen/det kliniske spørgsmål

Konklusion (~½ side)

- Opsummering af opgavens indhold

Perspektivering (~2 sider)

- Perspektivering med stillingtagen til egen eller fremtidig praksis på baggrund af viden opnået gennem arbejdet med opgaven.