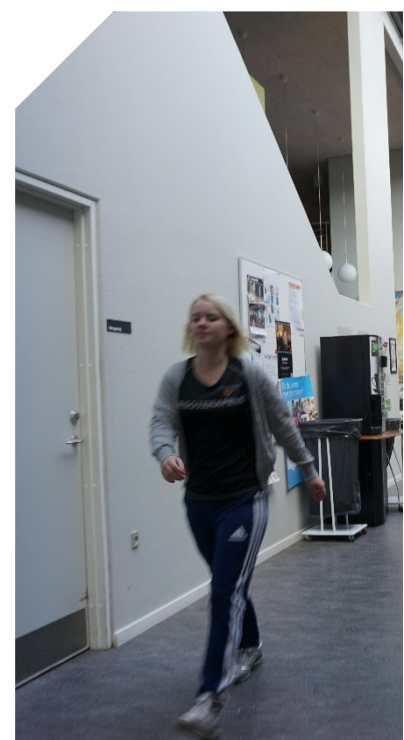


Studieordning for uddannelsen til

Professionsbachelor i Ergoterapi

ABSALON

PROFESSIONS-
HØJSKOLEN
ABSALON



Indhold

Forord.....	4
Del 1 Fakta om ergoterapeutuddannelsen	5
1.1 Studieordning	5
1.2 Oversigt over uddannelsen	5
Fordeling af ECTS på semestre	6
Del 2 Uddannelsens indhold.....	7
2.1 Uddannelse i et sundhedsområde i udvikling	7
2.2 Undervisnings- og arbejdsformer	7
Studieaktivitetsmodellen	8
Forskellige læringsrum	8
Klinisk undervisning	9
2.3 Studieaktivitet, deltagelses- og mødepligt	10
2.4 Talentforløb	10
Del 3 Uddannelsens 7 semestre.....	12
1. semester – Aktivitet og deltagelse i hverdagslivet	12
Fordeling af fagområder og ECTS på 1. semester	12
Mål for læringsudbytte på 1. semester	13
Prøver	13
2. semester – Menneske, aktivitet og omgivelser	13
Fordeling af fagområder og ECTS på 2. semester	14
Mål for læringsudbytte på 2. semester	14
Prøver	15
3. semester – Rehabilitering og habilitering samt sundhedsfremme og forebyggelse som muliggør aktivitet og deltagelse	15
Fordeling af fagområder og ECTS på 3. semester	15
Mål for læringsudbytte på 3. semester	16
Prøver	16
4. semester – Ergoterapeutisk praksis og professionelle relationer	17
Fordeling af fagområder og ECTS på 4. semester	17
Mål for læringsudbytte på 4. semester	18
Prøver	19
5. semester – Ergoterapeutisk professionsudøvelse i kompleks praksis og tværprofessionelle kontekster	20
Fordeling af fagområder og ECTS på 5. semester	20
Mål for læringsudbytte på 5. semester	21
Prøver	22
6. semester – Ergoterapeutisk praksis i relation til organisation, ledelse og kvalitetsudvikling	23
Fordeling af fagområder og ECTS på 6. semester	23
Mål for læringsudbytte på 6. semester	24
Prøver	25
7. semester – Ergoterapeutisk udviklingsarbejde og professionsrettet toning	25
Fordeling af fagområder og ECTS på 7. semester	25
Mål for læringsudbytte på 7. semester	26
Prøver	26
Del 4 Prøver generelt	28
4.1 Prøvereglement	28

4.2 Tilmelding til prøver	28
4.3 Særlige prøvevilkår	28
4.4 Studiestartsprøve	28
4.5 Syge- og omprøver	29
Sygeprøver	29
Omprøver	29
4.6 Snyd, plagiering og forstyrrende adfærd ved prøver	29
Snyd og plagiering	29
Forstyrrende adfærd	29
4.7 Klage- og ankemulighed over prøver	30
Klagemulighed	30
Ankemulighed	30
Del 5 Generelle regler	31
5.1 Merit	31
5.2 Internationalisering	31
5.3 Krav til skriftlige opgaver og projekter	32
5.4 Læsning af tekster på fremmedsprog	32
5.5 Overflytning til Professionshøjskolen Absalon	32
5.6 Dispensation	32
5.7 Ikrafttræden	32
Ikrafttræden	32
5.8 Hjemmel	32
BILAG: Supplement to 5th semester curriculum, Danish students participating in international semester	34
Temaer, teoretisk og klinisk undervisning, fordeling af videnskabsområder, mål for læringsudbytte og prøveoversigt	37
Temaer og semestre på uddannelsen	37
Mål for læringsudbytte afsluttet efter uddannelsens 1.-4. semester	38
Temaer og semestre på uddannelsens 5.-7. semester	38
Mål for læringsudbytte afsluttet efter uddannelsens 5.-7. semester:	39
Oversigt over uddannelsens prøver	41
Samlet oversigt over teoretiske og kliniske ECTS samt tværprofessionelle og valgfrie elementer	42
Fordelingen af videnskabsområder i ECTS-point inden for uddannelsens 1.-4. semester, herunder fag med et omfang på mindst 5 ECTS-point.	42
Teori og klinisk undervisning på uddannelsens 1.-4. semester	43
Teori og klinisk undervisning på uddannelsens 5.-7. semester	43



Forord

Kære studerende

Velkommen til Professionshøjskolen Absalon og til ergoterapeutuddannelsen!

Din uddannelse til ergoterapeut er medvirkende til, at vi fortsat kan have et godt sundhedssystem til nytte for både det enkelte menneske og samfundet.

I Professionshøjskolen Absalon er vi særligt optaget af tre perspektiver i uddannelsen af fremtidens sundhedsprofessionelle som til sammen sikrer uddannelser med høj kvalitet:

- Faglighed – med plads til fordybelse og aktiv involvering
- Nærvær – fokus på de studerende og deres læring og udviklingsproces
- Viden – som bidrager til at udvikle og skabe nye løsninger

Som ergoterapeut skal du kunne arbejde med mennesker i alle aldre, mennesker som har forskellige livsvilkår, der allesammen har brug for ergoterapeutiske indsatser. Som ergoterapeut skal du også kunne søge, dele, bearbejde og formidle ny viden – og omsætte viden til ny praksis. Ligesom du skal kunne kommunikere og samarbejde med andre professioner, forstå og agere i forskellige sektorer og begå dig som ergoterapeut på både det offentlige og private arbejdsmarked.

I løbet af uddannelsen skal du undersøge, eksperimentere, reflektere, udforske og handle aktivt i et samspil med medstuderende og undervisere. Du skal sætte mål og reflektere over dine forventninger og læreprocesser i uddannelsen, og i forhold til dit fremtidige arbejde som ergoterapeut og – når det er relevant, som myndighedsperson.

I uddannelsen tilbydes du udfordrende og relevante muligheder for læring, som skaber rammen for udvikling af din professionsfaglighed som professionsbachelor i ergoterapi, herunder både en bred og en specialiseret viden. Det kræver din aktive medvirken at få det største udbytte af din uddannelse.

Vores uddannelser udbydes på campus, hvor vi sammen arbejder for at skabe attraktive læringsmiljøer. Som studerende er du medansvarlig for din egen og dine medstuderendes læring og trivsel. I Professionshøjskolen Absalon er det derfor vores forventning, at du med din adfærd bidrager til et godt og konstruktivt studiemiljø.

Vi glæder os til at samarbejde med dig og dine medstuderende.

Med venlig hilsen

Ledelsen på Ergoterapeutuddannelsen på Professionshøjskolen Absalon

Del 1 Fakta om ergoterapeutuddannelsen

1.1 Studieordning

Uddannelsens mål, varighed og struktur er fastsat i henhold til Bekendtgørelsen om uddannelsen til professionsbachelor i ergoterapi

BEK nr. 773 af 12/06/2023

Formålet med uddannelsen til professionsbachelor i ergoterapi er i uddannelsens bekendtgørelse formuleret således:

“Formålet med uddannelsen til professionsbachelor i ergoterapi er at kvalificere den studerende til efter endt uddannelse selvstændigt at kunne udøve, koordinere og lede ergoterapi med henblik på gennem evidensbaseret praksis at understøtte borgernes og patienters muligheder for at mestre aktivitetsproblemer i hverdagen.

Den uddannede skal gennem uddannelsen opnå både teoretiske og kliniske kompetencer i relation til sundhedsfremme, forebyggelse, rehabilitering, habilitering og palliation og skal uddannes til at være reflektiv og kritisk.

Den uddannede opnår kompetencer til at kunne deltage i forsknings- og udviklingsarbejde og til at kunne fortsætte i teoretisk og klinisk kompetencegivende efter- og videreuddannelse.”

1.2 Oversigt over uddannelsen

Semesterstart efterår: primo september

Semesterstart forår: primo februar

Ergoterapeutuddannelsen er opdelt i 7 semestre, der hver har en varighed på ca. ½ år og udgør 30 ECTS-point ¹ Visse semestre vil fra uddannelsesinstitutionens side kunne tilrettelægges således, at de afvikles i anden rækkefølge end det fremgår af nærværende studieordning. Varslingsfristen for ændringer i tilrettelæggelsen er 2 måneder forud for semesterstart.

Valgfrie elementer i fællesdelen udgør 10 ECTS-point og er underordnet til og styret af de fælles obligatoriske temaer fastsat i uddannelsesbekendtgørelsen. Valgfriheden i fællesdelen kan dreje sig om målgruppe, diagnosetype og arbejdsform som studerende kan vælge at arbejde med under det obligatoriske tema. Ændringer i valgfrie elementer indenfor fællesdelen aftales i fællesskab af de institutioner, der er godkendt til at udbyde uddannelsen. I nedenstående skema ses uddannelsens 7 semestre, hvor der indgår klinisk undervisning, valgfrie samt tværprofessionelle elementer.

Fordeling af ECTS på semestre

	Tema	Semester	Heraf klinisk undervisning	Heraf tværprofessionelle elementer	Heraf valgfrie elementer
1. semester	Aktivitet og deltagelse i hverdagslivet	30	3		
2. semester	Menneske, aktivitet og omgivelser	30			5
3. semester	Rehabilitering og habilitering samt sundhedsfremme og forebyggelse som muliggør aktivitet og deltagelse	30		2	5
4. semester	Ergoterapeutisk praksis og professionelle relationer	30	15	8	
5. semester	Ergoterapeutisk professionsudøvelse i kompleks praksis og tværprofessionelle kontekster	30	15	10	
6. semester	Ergoterapeutisk praksis i relation til organisation, ledelse og kvalitetsudvikling	30	9		
7. semester	Ergoterapeutisk udviklingsarbejde og professionsrettet toning	30			10
I alt		210 ECTS	42 ECTS	20 ECTS	20 ECTS

¹ ECTS-point - European Credit Transfer System

ECTS er en angivelse for den arbejdsbelastning som gennemførelsen af et uddannelsesforløb er normeret til. Et studenterårsværk er en fuldtidsstuderendes arbejde i 1 år og svarer til 60 ECTS-point. Studenterårsværket omfatter hele den studerendes studieindsats før, under og efter deltagelse i både teoretisk og klinisk undervisning. Studieindsats omfatter selvstudier, opgaver, projekter, eksamensdeltagelse m.v.

Del 2 Uddannelsens indhold

2.1 Uddannelse i et sundhedsområde i udvikling

Sundhedsområdet er i hastig forandring: øget viden, ændret alderssammensætning, et generelt højt vidensniveau i befolkningen, nye ledelses- og organisationsformer og en rivende teknologisk udvikling betyder, at den studerende er på vej ind i et både udfordrende og mulighedsskabende arbejdsliv. Det kræver både solid kernefaglighed og generiske kompetencer, der sætter den studerende i stand til at kunne indgå i, forstå og medvirke i de løsninger, som udviklingen fordrer.

I uddannelsen er der fokus på områder som:

- **Velfærdsteknologi:** Velfærdsteknologi er fællesbetegnelsen for de teknologier, der indgår i velfærdsydelser og sundhedsløsninger. Teknologi og teknologiforståelse er en integreret del af uddannelsen. De studerende vil arbejde med forskellige teknologier, så de både kan anvende og vurdere teknologi. De studerende vil også kunne indgå i projekter om udvikling af sundheds- og velfærdsteknologiske løsninger i samarbejde med både praksis og virksomheder.
- **Kvalitet og videnbaseret:** I takt med stigende krav om evidensbaseret og dokumentation skal ergoterapeuter kunne arbejde med videnbaseret og dokumentation i krydsfeltet mellem system, sektor og borger og i organisatoriske enheder i bred forstand. Den studerende vil derfor oparbejde forståelse for, hvordan viden tilgås, udvikles og indgår i daglige løsninger. Ligesom den studerende får mulighed for at indgå i forsknings- og innovationsaktiviteter knyttet direkte til undervisningen og forsknings- og innovationsaktiviteter, der rækker ud over undervisningen, og som derfor kræver noget særligt af den studerende.
- **Tværfaglige løsninger:** Samarbejde i og på tværs af sundhedsvæsenet er fundamentet for et velfungerende og sammenhængende sundhedsvæsen. Den enkelte patient, de pårørende og samarbejdspartner skal møde et velfungerende, sammenhængende sundhedsvæsen. Den studerende vil blandt andet gennem tværfaglige og tværsektorielle studieaktiviteter udvikle kompetencer til at forstå, indgå i og medvirke til at skabe sammenhænge i sundhedsindsatser.
- **Patienten/borgeren som partner:** Den studerende skal kunne forstå både de krav og de bevægelser, som sundhedssystemet er underlagt. Borgerens/patientens ændrede og langt mere aktive rolle er her central. Den sundhedsfaglige indsats skal således mobilisere patientens ressourcer og aktivt inddrage ham/hende i behandlingen og beslutninger om denne. Det stiller krav om forståelse og respekt for forskelligheder i tilgange og ressourcer hos patienter/borgere, og om, at den studerende i samspil med andre kan skabe relevante fortolkninger og løsninger i et ergoterapifagligt perspektiv.

2.2 Undervisnings- og arbejdsformer

Undervisningen på ergoterapeutuddannelsen tilrettelægges med henblik på faglig og pædagogisk progression, som afspejler sig i semestrenes mål for læringsudbytte. Uddannelsen benytter sig derfor af mange forskellige undervisnings- og arbejdsformer, herunder fx holdundervisning, gruppearbejde, case- og projektarbejde, klinisk undervisning, eksperimenter, foredrag, forskellige former for digital læring, øvelser, simulering, innovationsaktiviteter og studiebesøg. De læringsmæssige aktiviteter på uddannelsen tilrettelægges således, at undervisningens form understøtter det faglige indhold, der arbejdes med, og de kompetencer den studerende skal udvikle. Formerne er således bestemt af, hvordan de bedst understøtter de studerendes læreprocesser – i forhold til variation, progression i uddannelsen, samarbejde og selvstændighed.

Undervisnings- og arbejdsformerne er beskrevet i Studieaktivitetsmodellen. For hvert semester beskrives studieaktiviteterne i en uddannelsesplan, som den studerende har adgang til på Professionshøjskolen Absalons digitale platform inden forløbets start. Undervisnings- og arbejdsformer evalueres i forbindelse med hvert semester.

Studieaktivitetsmodellen

Et særkende ved professionsuddannelser og ved ergoterapeutuddannelsen er, at det er en vekseluddannelse. Således foregår den på uddannelsesinstitutionen og i autentiske professionsfaglige praksisfelter. Undervejs i uddannelsesforløbet er den studerende tilknyttet en eller flere arbejdspladser (kliniske uddannelsessteder) inden for sundhedsområdet og/eller områder med tilsvarende praksis. I den kliniske undervisning indgår den studerende i samspil med kompetente og erfarne ergoterapeuter og andre sundhedsprofessionelle.

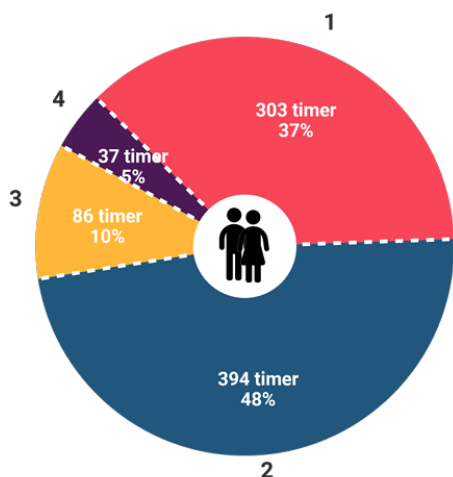
Uddannelsen tilrettelægges i tæt samarbejde mellem uddannelsesinstitutionen og det kliniske uddannelsessted. Dette sikrer, at den kliniske uddannelse udgør en integreret del af det samlede læringsforløb, således at den studerendes læring på henholdsvis uddannelsesinstitution og i klinik skal ses som et sammenhængende læringsforløb.

Uddannelsen er en fuldtidsuddannelse med en forventet studietid på 41 timer/uge. Se mere på Studiet via dette [link](#), hvor Absalon har udarbejdet studieaktivitetsmodeller, som kan bruges til at planlægge tiden som studerende. Her et eksempel fra 1. semester:

Studieaktivitetsmodellen

1. semester

820 timer i alt
30 ECTS points
20 uger



Kategori 1

Undervisere har hovedansvaret for studieaktiviteterne, og studerende har et medansvar gennem forberedelse og deltagelse. Både studerende og undervisere deltager.

- Skemalagt undervisning ift. forskellige tematikker.
- Klinisk undervisning

Kategori 2

Undervisere har hovedansvaret for rammesætning af læringsaktiviteterne, og studerende har hovedansvar for aktiv deltagelse i de tilrettelagte studieaktiviteter. Kun studerende deltager.

- Forberedelse til undervisning
- Forberedelse til klinisk undervisning

Kategori 3

Studerende har hovedansvaret for studieaktiviteterne, og undervisere har medansvar for at rammerne er til stede. Kun studerende deltager.

- Supplerende forberedelsesaktiviteter til undervisning og eksamen.
- Asynkron e-lærings-aktiviteter.
- Udarbejdelse af div. dokumenter til brug i ergoterapi og støttefag

Kategori 4

Studerende har hovedansvaret for læringsaktiviteterne, og undervisere har medansvar for at rammerne er til stede. Både studerende og undervisere deltager.

- Vejledning
- Præsentation af studieprojekter

Forskellige læringsrum

Gennem uddannelsen vil den studerende lære i forskellige rum. I de forskellige læringsrum er der særlige rammesætninger, rollefordelinger og perspektiver, der sikrer, at den studerende får de optimale muligheder for at opnå den viden, udvikle de færdigheder og kompetencer, der er fastlagt i uddannelsens mål for læringsudbytte.

I hele uddannelsesforløbet vil der være et særligt fokus på, hvordan professionen udfoldes i praksis – og hvordan det, der kan observeres og udøves – også kan begrundes, fortolkes og dermed også danne udgangspunkt for udviklingsprocesser og ny praksis. Den studerende lærer ved at indgå i konkrete opgaveløsninger og gennem de refleksioner, der gennemføres i den aktuelle samarbejdsituation med den kliniske underviser. I den teoretiske undervisning sikres en systematisk forståelses- og begrebsudvikling, der er betingelsen for, at læringen også kan bruges i andre sammenhænge. Den studerende vil ligeledes blive involveret i udvikling og dokumentation af viden bl.a. i forbindelse med bachelorprojektet.

Samspillet mellem de forskellige læringsrum er af afgørende betydning for den studerendes læringsudbytte og udvikling af professionsidentitet. I tilrettelæggelsen af studieaktiviteterne er der derfor fokus på, hvordan koblingen mellem læringsrum sikres, så den studerende understøttes i at sætte viden i spil og systematisk at arbejde med refleksion over egen ergoterapifaglige udvikling.

På Absalon er studiegruppearbejde en prioriteret arbejdsform. Det er en kerneaktivitet i alle uddannelser, da det styrker studie- og professionskompetencer samt læring.

På Absalon har vi en fælles praksis for, hvordan vi rammesætter og understøtter de studerendes arbejde i studiegrupper. Formålet med den praksis er dels at styrke studiegrupperne som læringsrum og dels at træne vores studerende i at samarbejde, da det er en vigtig professionskompetence, når man er færdiguddannet.

Absalons praksis indebærer blandt andet, at alle studerende:

- Får uddybet forventninger og rammer for studiegruppensamarbejdet og får begrundelser for, hvorfor, det er vigtigt
- Får konkret undervisning i professionel samarbejdspraksis med tilhørende prøveforudsættende opgaver, som fremgår af 1. semesters uddannelsesplan.

Det enkelte læringsrum giver den studerende mulighed for den fordybelse og gentagelse, der sikrer en læring, der ikke blot er overfladisk tilegnelse. De forskellige læringsrum fungerer samtidig i et dynamisk samspil og giver dermed den studerende mulighed for at perspektivere, forstå og tænke ud over de forståelser og horisonter, der kendetegner det enkelte læringsrum. Samsillet mellem læringsrum udvikler den studerendes forståelse af egen rolle og position i professionsudøvelse. Samtidig opøves den studerendes kompetencer til at medvirke til at skabe nye muligheder i det ergoterapifaglige professionsfelt.

Klinisk undervisning

Den kliniske undervisning udgør 42 ECTS af ergoterapeutuddannelsens 210 ECTS. Den kliniske undervisning foregår på godkendte kliniske uddannelsessteder og tilrettelægges som en integreret del af den samlede uddannelse, så den studerendes vidensstilegnelse, erfaringsdannelse og læring på henholdsvis uddannelsesinstitution og i klinik er gensidigt komplementerende.

I samspil med uddannelsens teoretiske dele styrker den kliniske undervisning den studerendes læring og bidrager til opfyldelsen af uddannelsens mål for læringsudbytte. De kliniske uddannelsessteder repræsenterer forskellige specialeområder, og det vil derfor være forskelligt, hvordan der arbejdes med mål for læringsudbytte på de enkelte steder.

Professionshøjskolen Absalon er ansvarlig for at tilvejebringe de nødvendige antal pladser på de kliniske uddannelsessteder i region Sjælland. En studerende har ret til ét tilbud om praktikplads pr. praktikforløb.

Kriterierne for at blive godkendt som klinisk uddannelsessted er følgende:

- Det kliniske uddannelsessted afsætter ressourcer til undervisning, vejledning og samarbejde med Professionshøjskolen Absalon
- Det kliniske uddannelsessted har tilknyttet klinisk underviser, som har pædagogiske kvalifikationer svarende til 1/6 diplomuddannelse
- Det kliniske uddannelsessted tilbyder rammer og vilkår, som sikrer studieaktiviteter, som understøtter den studerendes mulighed for at indgå i autentisk ergoterapi og herigennem opnå indsigter i egen professionskultur og professionspraksis
- Det kliniske uddannelsessted sikrer, at klinisk undervisning tilrettelægges, så den studerende har mulighed for at opnå læring relevant for de respektive semestre, og at den studerende støttes i beslutningstagning og handlekompetence

- Det kliniske uddannelsessted sikrer, at den studerendes motivation og læring understøttes gennem en fælles forpligtende aftale vedrørende indhold og personlige læringsmål for forløbet. Aftalen anvendes endvidere som grundlag for vurdering af opfyldelsen af mødepligten
- Det kliniske uddannelsessted er ansvarlig for, at der foreligger en redegørelse for, hvordan de studerendes evalueringer af den kliniske undervisning indgår i en fortsat kvalitetsudvikling. Kvalitetssikring af klinisk undervisning, herunder internationale kliniske ophold, sker i øvrigt i henhold til Professionshøjskolen Absalons kvalitetspolitik for praktik. Denne er tilgængelig på Professionshøjskolen Absalons [hjemmeside](#)

2.3 Studieaktivitet, deltagelses- og mødepligt

På Ergoterapeutuddannelsen har den studerende pligt til at være studieaktiv og deltage i alle uddannelsens aktiviteter, som fremgår af [studieaktivitetsmodellen](#) og uddannelsesplaner. Deltagelsespligten er gældende gennem hele uddannelsen med særlige krav om mødepligt på 1. og 2. semester og i de kliniske undervisningsforløb.

Mødepligt på 1. og 2. semester

På ergoterapeutuddannelsen er der mødepligt til den skemalagte undervisning på minimum 80% på hhv. 1. og 2. semester.

Mødepligt i de kliniske undervisningsforløb

På ergoterapeutuddannelsen er der mødepligt i de kliniske undervisningsforløb svarende til et omfang på gennemsnitligt 30 timer om ugen. Ved de kliniske undervisningsforløbs begyndelse aftaler den kliniske underviser med den studerende, hvilke aktiviteter der registreres fremmøde til. Dokumentation for opfyldt mødepligt er forudsætning for, at den studerende kan gå til prøver, der vedrører læringsmålene for klinisk undervisning.

Afhjælpningsmuligheder i forbindelse med manglende opfyldelse af mødepligt

I tilfælde af, at mødepligten på hhv. 1. og 2. semester ikke opfyldes, får den studerende en afhjælpningsmulighed i form af en skriftlig opgave forud for semesterprøven, som skal godkendes. I tilfælde af, at mødepligten i de kliniske undervisningsforløb ikke opfyldes, skal den studerende gennemføre afhjælpningsaktiviteter svarende til den manglende opfyldelse af mødepligten

Regler for vurdering af studieaktivitet

Den studerende anses for studieaktiv så længe deltagelses- og mødepligten på uddannelsen er opfyldt, jf. beskrivelse i prøveregler for Absalon.

Har den studerende ikke bestået mindst én prøve på uddannelsen i en sammenhængende periode på mindst 1 år, udskrives den studerende af uddannelsen.

2.4 Talentforløb

Professionshøjskolen Absalon tilrettelægger særlige talentforløb sideløbende med det normerede uddannelsesforløb. Forløbene er i overensstemmelse med uddannelsens formål.

Formålet med at tilrettelægge talentforløb på uddannelsen er at understøtte særligt talentfulde og motiverede studerende, så den studerende tilbydes udfordringer, der modsvarer forudsætninger og potentiale.

Planlagte talentforløb må ikke hindre den studerendes deltagelses- og mødepligt til de ordinære læringsaktiviteter.

Adgang til talentforløbene

Adgangen til talentforløbene reguleres af kriterier bundet til de respektive aktiviteter. Den studerende oplyses herom i forbindelse med at disse iværksættes.

Afgørelsen om hvem der tilbydes deltagelse i et konkret talentforløb, beror på objektive og faglige kriterier, der er i overensstemmelse med talentforløbets formål.

Det er en forudsætning for deltagelse i talentforløbet, at den studerende der deltager følger og gennemfører ergoterapeutuddannelsen på normeret tid.

Talentforløb på eksamensbeviset

Når et talentforløb iværksættes, oplyses det, hvorledes det fremgår af eksamensbeviset.

I henhold til talentbekendtgørelsen vil det fremgå på en af følgende måder:

1. Udmærkelse på eksamensbeviset, dette forudsætter opnåelse af et højt fagligt niveau og opfyldelse af visse særlige kriterier
2. Anerkendelse af ekstra-curriculære aktiviteter på eksamensbeviset. Dette vedrører gennemførelse af særlige faglige aktiviteter f.eks. deltagelse i internationale konferencer
3. Talentforløb med ekstra ECTS på eksamensbeviset. Dette vedrører gennemførelsen af ekstra forløb som udløser ECTS ud over normeringen på den uddannelse, den studerende er indskrevet på



Del 3 Uddannelsens 7 semestre

I det efterfølgende er der for hvert semester en beskrivelse af følgende:

- Fordeling af fagområder og ECTS på semesteret
- Mål for læringsudbytte²
- Semesterets prøver

1. semester – Aktivitet og deltagelse i hverdagslivet

Temaet orienteres mod aktivitet og deltagelse i hverdagslivet med fokus på grundlæggende ergoterapeutiske begreber i relation til menneskelig aktivitet. Aktivitetsanalyse anvendes som metode til at identificere aktivitetens terapeutiske potentiale. Der arbejdes med aktivitetsvidenskab, det ergoterapeutiske paradigme, professionsetik samt dannelse og ergoterapeutisk professionsidentitet. Temaet omfatter det ergoterapeutiske arbejds- og ansvarsområde. Vidensøgning og informationsteknologi anvendes på et grundlæggende niveau.

Semestret skal styrke den studerendes studieegnhed. Dette sker via tilrettelagte studieaktiviteter, der inkluderer professionsrettet viden, færdigheder og kompetencer og undervisning i professionel samarbejdspraksis.

Fordeling af fagområder og ECTS på 1. semester

Fagområder	Fag	Antal ECTS
Sundhedsvidenskabelige fag	Ergoterapi Sygdomslære	19
Naturvidenskabelige fag	Anatomi Fysiologi	3
Humanvidenskabelige fag	Pædagogik, sundhedspædagogik Psykologi Etik	5
Samfundsvidenskabelige fag	Sociologi Videnskabsteori, forskningsmetodologi, etik	3
I alt		30

Fordeling af teoretisk og klinisk undervisning samt tværprofessionelle – og valgfrie elementer i ECTS på 1. semester

Undervisningsform	Heraf tværprofessionelle elementer	Heraf valgfrie elementer	Antal ECTS
Teoretisk undervisning	0	0	27
Klinisk undervisning	0	0	3
I alt			30

² Læringsudbytterne er progressionsmæssigt graderet jf. SOLO taksonomien.

Mål for læringsudbytte på 1. semester

Viden

-
- Kan beskrive betydningen af aktivitet og deltagelse i sammenhæng med livsvilkår og omgivelsernes indflydelse på menneskets sundhed og livskvalitet
 - Kan beskrive etiske problemstillinger
 - Kan beskrive anvendelse af kommunikationsteorier og -metoder og den kommunikative betydning i forhold til dialog og relationsskabelse
 - Kan beskrive egen professionsudøvelse samt egen professions opgaver og ansvarsområder
 - Kan beskrive videnskabsteori og forskningsmetode
-

Færdigheder

-
- Kan argumentere for samspillet mellem menneske, aktivitet og omgivelser til fremme af menneskers deltagelse i hverdagslivets aktiviteter med henblik på at optimere sundhed og livskvalitet
 - Kan definere aktiviteters terapeutiske potentiale
 - Kan i samarbejde med borger og patient redegøre for aktivitetsbehov i relation til sundhed og livskvalitet
 - Kan udføre relevante studie- og arbejdsmetoder til at opsøge empiri og teori
-

Kompetencer

-
- Kan identificere egne læringsbehov
-

Prøver

Semesterprøven på 1. semester er tilrettelagt som individuel, intern, mundtlig prøve. Prøven er teoretisk og afspejler hele semesterets indhold inklusiv elementer fra klinisk undervisning.

30 ECTS

Opfyldelsen af mødepligten i den kliniske undervisning er forudsætning for, at den studerende kan gå til prøven.

Bedømmelsen er individuel og sker efter 7-trinsskalaen med beståelseskarakteren 02 (jf. BEK. om karakterskala og anden bedømmelse nr. 1125 af 04/07/2022).

Det er en forudsætning for at gå til semesterprøven, at:

- den studerende har et fremmøde på min 80 %. Hvis mødepligten ikke opfyldes, får den studerende en afhjælpningsmulighed med henblik på at kunne opfylde forudsætningskravet for at gå til prøven. Afhjælpningsmuligheden består af en opgave, som skal godkendes.
 - opgave A og B i professionel samarbejdspraksis godkendes. Hvis den ene eller begge opgaver ikke godkendes, får den studerende en afhjælpningsmulighed med henblik på at kunne opfylde forudsætningskravet for at gå til prøven. Afhjælpningsmuligheden består af en skriftlig opgave, som skal godkendes.
-

2. semester – Menneske, aktivitet og omgivelser

Temaet orienteres mod samspillet mellem menneske, aktivitet og omgivelser med henblik på at optimere menneskets sundhed og livskvalitet. Der er fokus på aktivitetsvidenskab samt ergoterapeutiske modeller, redskaber og metoder. Temaet omfatter sundhedsadfærd og sygdomsopfattelser med vægt på kroppens struktur og funktion samt menneskets fysiske, psykiske, sociale og kulturelle forudsætninger og omgivelsernes betydning for aktivitet. Der arbejdes med borgerrettet kommunikation, herunder informations- og kommunikationsteknologi. Der anvendes grundlæggende videnskabelig metode.

Fordeling af fagområder og ECTS på 2. semester

Fagområder	Fag	Antal ECTS
Sundhedsvidenskabelige fag	Ergoterapi Sygdomslære	18
Naturvidenskabelige fag	Anatomi Fysiologi	6
Humanvidenskabelige fag	Videnskabsteori, forskningsmetodologi, etik	3
Samfundsvidenskabelige fag	Sociologi Social- og sundhedspolitik, lovgivning, organisation og økonomi	3
I alt		30

Fordeling af teoretisk og klinisk undervisning samt tværprofessionelle – og valgfrie elementer i ECTS på 2. semester

Undervisningsform	Heraf tværprofessionelle elementer	Heraf valgfrie elementer	Antal ECTS
Teoretisk undervisning	0	5	30
Klinisk undervisning	0	0	0
I alt			30

Mål for læringsudbytte på 2. semester

Viden

- Har viden om og kan reflektere over betydningen af aktivitet og deltagelse i sammenhæng med livsvilkår og omgivelsernes indflydelse på menneskets fysiske og mentale sundhed og livskvalitet.
- Kan beskrive og forklare kulturens betydning for menneskers sundhedsadfærd og relaterede behov samt kulturens betydning for aktivitet, deltagelse og indflydelse på sundhed og sygdom.
- Kan beskrive teknologi, der kan understøtte deltagelse i hverdagslivets aktiviteter.
- Har viden om ergoterapeutiske undersøgelses- og analysemetoder inden for sundhedsfremme, forebyggelse, habilitering, rehabilitering.
- Kan beskrive sundhedssystemer og beskrive ergoterapeutens rolle, kommunikation og samarbejde.
- Kan beskrive borgerens og patientens mål.
- Kan forklare etiske problemstillinger.
- Kan beskrive kreativitet som metode til forandring.
- Kan forklare kommunikationsteorier og -metoder samt den kommunikative betydning i forhold til dialog og relationskabelse
- Kan forklare egen professionsudøvelse samt egen professions opgaver og ansvarsområder.
- Kan forklare videnskabsteori og forskningsmetode.

Færdigheder

- Kan vurdere samspillet mellem menneske, aktivitet og omgivelser til fremme af menneskers deltagelse i hverdagslivets aktiviteter med henblik på at optimere sundhed og livskvalitet.
- Kan redegøre for ergoterapeutiske indsatser og metoder til at skabe relevante løsninger og handlinger i samarbejde med borger og patient i relation til hverdagsliv, sundhed og livskvalitet, herunder redegøre for aktiviteterets terapeutiske potentiale.
- Kan i samarbejde med borger og patient begrunde aktivitetsbehov i relation til sundhed og livskvalitet og anvende indsatser, der understøtter og udvikler borgers og patients ressourcer og mestring af aktivitet og deltagelse.

Kan definere ergoterapeutiske undersøgelses-, analyse, interventions- og evalueringsmetoder inden for sundhedsfremme, forebyggelse, habilitering, rehabilitering og palliation.

Kan udføre relevante studie- og arbejdsmetoder til at op søge og redegøre for empiri og teori.

Kompetencer

Kan identificere egne læringsbehov og formulere egen viden og færdigheder.

Kan identificere ergoterapifagligt og tværprofessionelt samarbejde med udgangspunkt i aktiviteterets betydning for sundhed og livskvalitet for borgeres og patients muligheder for aktivitet og deltagelse.

Prøver

Semesterprøven på 2. semester på 30 ECTS tilrettelægges som individuel, ekstern, skriftlig prøve. Prøven er teoretisk og afspejler hele semesterets indhold inklusiv valgfri elementer.

Bedømmelsen er individuel og sker efter 7-trinsskalaen med beståelseskarakteren 02 (jf. BEK. om karakterskala og anden bedømmelse nr. 1125 af 04/07/2022).

Det er en forudsætning for at gå til semesterprøven, at:

- den studerende har et fremmøde på min 80 %. Hvis mødepligten ikke opfyldes, får den studerende en afhjælpningsmulighed med henblik på at kunne opfylde forudsætningskravet for at gå til prøven. Afhjælpningsmuligheden består af en opgave, som skal godkendes.

3. semester – Rehabilitering og habilitering samt sundhedsfremme og forebyggelse som muliggør aktivitet og deltagelse

Temaet orienteres mod tværprofessionelle og helhedsorienterede indsatser i samarbejdet med borgere og patienter med aktivitetsproblemer. Der er fokus på ergoterapeutisk intervention med udgangspunkt i den ergoterapeutiske arbejdsproces. Der arbejdes med nationale og internationale klassifikationer med fokus på borgeres og patienters fysiske, psykiske og sociale udvikling og sundhed. Der arbejdes med udvikling af faglige og personlige kompetencer med fokus på professionsidentitet, herunder ergoterapeuters roller i samarbejdsrelationer.

Fordeling af fagområder og ECTS på 3. semester

Fagområder	Fag	Antal ECTS
Sundhedsvidenskabelige fag	Ergoterapi Sygdomslære Social- og arbejdsmedicin Videnskabsteori, forskningsmetodologi, etik	19
Naturvidenskabelige fag	Anatomi Fysiologi	5
Humanvidenskabelige fag	Pædagogik Psykologi Videnskabsteori, forskningsmetodologi, etik	3
Samfundsvidenskabelige fag	Social- og sundhedspolitik, lovgivning, organisation og økonomi Ledelse, projektledelse	3
I alt		30

Fordeling af teoretisk og klinisk undervisning samt tværprofessionelle – og valgfrie elementer i ECTS på 3. semester

Undervisningsform	Heraf tværprofessionelle elementer	Heraf valgfrie elementer	Antal ECTS
Teoretisk undervisning	2	5	30
Klinisk undervisning	0	0	0
I alt			30

Mål for læringsudbytte på 3. semester

Viden

Kan forklare teknologi, der kan understøtte deltagelse i hverdagslivets aktiviteter og kan beskrive teknologiens terapeutiske potentiale for relevante målgrupper.

Har viden og kan beskrive ergoterapeutiske undersøgelses-, analyse-, interventions- og evalueringsmetoder inden for sundhedsfremme, forebyggelse, habilitering rehabilitering og palliation

Kan beskrive sundhedssystemer og kan forklare ergoterapeutens rolle, kommunikation og samarbejde og det at skabe sammenhængende borger- og patientforløb.

Kan forklare borgerens og patientens mål.

Kan forklare kreativitet og kan beskrive innovation som metode til forandring af praksis.

Har viden om og kan reflektere over anvendelse af kommunikationsteorier og -metoder og kan forstå den kommunikative betydning i forhold til dialog og relationskabelse.

Kan forklare egen professionsudøvelse samt egen professions opgaver og ansvarsområder samt beskrive dette i et organisatorisk perspektiv i forhold til at være aktør i sundhedsvæsenet.

Færdigheder

Kan begrunde ergoterapeutiske indsatser og metoder til at skabe relevante løsninger og handlinger i samarbejde med borger og patient i relation til hverdagsliv, sundhed og livskvalitet, herunder begrunde aktiviteterers terapeutiske potentiale.

Kan i samarbejde med borger og patient vurdere aktivitetsbehov i relation til sundhed og livskvalitet og vurdere indsatser, der understøtter og udvikler borgers og patients ressourcer og mestring af aktivitet og deltagelse.

Kan redegøre for ergoterapeutiske undersøgelses-, analyse-, interventions- og evalueringsmetoder inden for sundhedsfremme, forebyggelse, habilitering, rehabilitering og palliation.

Kan udføre tværprofessionelt samarbejde i forskellige borger- og patientforløb og sammenhænge.

Kan redegøre for metoder og beskrevne standarder for kvalitetssikring og kvalitetsudvikling.

Kan anvende relevante studie- og arbejdsmetoder til at opsøge og fortolke empiri, teori og forskningsmetoder.

Kompetencer

Kan identificere egne læringsbehov og omsætte egen viden og færdigheder.

Kan indgå i faglig udvikling gennem deltagelse i projektarbejde af relevans for ergoterapi.

Kan gennemføre ergoterapifagligt og tværprofessionelt samarbejde med udgangspunkt i aktiviteterets betydning for sundhed og livskvalitet for borgeres og patients muligheder for aktivitet og deltagelse.

Prøver

Semesterprøven på 3. semester tilrettelægges som en intern, mundtlig gruppeprøve på baggrund af et skriftligt produkt. Prøven er teoretisk og afspejler hele semesterets indhold inklusiv de valgfrie elementer.

30 ECTS

Bedømmelsen er individuel og sker efter 7-trinsskalaen med beståelseskarakteren 02 (jf. BEK. om karakterskala og anden bedømmelse nr. 1125 af 04/07/2022).

4. semester – Ergoterapeutisk praksis og professionelle relationer

Temaet orienteres mod ergoterapeutisk praksis i samarbejde med borgere og patienter på individ og/eller gruppeniveau, herunder kommunikation og læring som en del af en helhedsorienteret indsats. Der er fokus på evidensbaserede interventionsmetoder rettet mod borgeres og patienters funktionsevne og mulighed for aktivitet og deltagelse i hverdagslivet. Der arbejdes med udvikling af faglige og personlige kompetencer med fokus på relationelle og kommunikative færdigheder. Der arbejdes med fokus på udvikling af tværprofessionelle kompetencer med henblik på koordinerede og sammenhængende forløb.

Fordeling af fagområder og ECTS på 4. semester

Fagområder	Fag	Antal ECTS
Sundhedsvidenskabelige fag	Ergoterapi Sygdomslære	22
Naturvidenskabelige fag	Anatomi Fysiologi Videnskabsteori, forskningsmetodologi, etik	3
Humanvidenskabelige fag	Psykologi	3
Samfundsvidenskabelige fag	Social- og sundhedspolitik, lovgivning, organisation og økonomi Ledelse, projektledelse	2
I alt		30

Fordeling af teoretisk og klinisk undervisning samt tværprofessionelle – og valgfrie elementer i ECTS på 4. semester

Undervisningsform	Heraf tværprofessionelle elementer	Heraf valgfrie elementer	Antal ECTS
Teoretisk undervisning			15
Klinisk undervisning	8		15
I alt			30

Mål for læringsudbytte på 4. semester

Viden	Udprøves i prøve
Har viden og kan forklare ergoterapeutiske undersøgelses-, analyse-, interventions- og evalueringsmetoder inden for sundhedsfremme, forebyggelse, habilitering, rehabilitering og palliation.	B
Kan reflektere over sundhedssystemer og ergoterapeutens rolle, kommunikation og samarbejde og det at skabe sammenhængende borger- og patientforløb.	B
Kan forklare professionens anvendelse af informations- og kommunikationsteknologi og teknologiens betydning.	B
Kan reflektere over borgerens og patientens mål.	B
Kan reflektere over etiske problemstillinger.	B
Kan forklare metoder og standarder for kvalitetssikring, patientsikkerhed og kvalitetsudvikling og kan forklare deres anvendelse.	B
Kan forklare egen professionsudøvelse samt forklare egen professions opgaver og ansvarsområder i et organisatorisk, administrativt og samfundsmæssigt perspektiv i forhold til at være aktør i det hele sundhedsvæsen.	B
Kan forklare videnskabsteori, forskningsmetode og beskrive kvalitetssikring og -udvikling.	B
Færdigheder	Udprøves i prøve
Kan vurdere og begrunde ergoterapeutiske indsatser og metoder til at skabe relevante løsninger og handlinger i samarbejde med borger og patient i relation til hverdagsliv, sundhed og livskvalitet, herunder vurdere aktiviteterets terapeutiske potentiale.	A
Kan udføre samarbejde og partnerskaber på individ- og gruppeniveau i relevante kontekster, og kan redegøre for betydningen af kulturelle overbevisninger, værdier og valg.	B
Kan udføre vejledning og rådgivning i relevante kontekster.	A
Kan i samarbejde med borger og patient vurdere aktivitetsbehov i relation til sundhed og livskvalitet og iværksætte indsatser, der understøtter og udvikler borgers og patients ressourcer og mestring af aktivitet og deltagelse.	A
Kan begrunde ergoterapeutiske undersøgelses-, analyse-, interventions- og evalueringsmetoder inden for sundhedsfremme, forebyggelse, habilitering, rehabilitering og palliation.	A
Kan anvende situationsbestemt og professionsrelevant kommunikation, vejledning og rådgivning om borger- og patientforløb inden for forberedelse, udførelse og efterbehandling i ergoterapeutisk praksis og i tværprofessionel praksis.	A
Kan udføre tværprofessionelt og tværsektorielt samarbejde i forskellige borger- og patientforløb og sammenhænge.	A
Kan definere professionsrelevant informations- og kommunikations- og velfærdsteknologi, som i størst muligt omfang indtænker borgerens egne ressourcer.	B
Kan begrunde metoder og beskrevne standarder for kvalitetssikring og kvalitetsudvikling.	A
Kompetencer	Udprøves i prøve
Kan gennemføre samarbejde og kan identificere ergoterapeutiske indsatser.	A
Kan håndtere ergoterapeutiske undersøgelses-, analyse-, interventions- og evalueringsmetoder inden for sundhedsfremme, forebyggelse, habilitering, rehabilitering og palliation.	A
Kan identificere udøvelsen af evidensbaseret praksis.	B
Kan identificere kreative og innovative løsninger på aktivitetsproblemer.	B
Kan identificere egne læringsbehov og kontinuerligt omsætte egen viden og færdigheder.	A

Mål for læringsudbytte på 4. semester

Kan strukturere ergoterapifagligt og tværprofessionelt samarbejde med udgangspunkt i aktiviteterets betydning for sundhed og livskvalitet for borgere og patients muligheder for aktivitet, deltagelse og aktivt medborgerskab.	A
Kan gennemføre kommunikation i forskellige kontekster, herunder gennemføre en ligeværdig, dialogbaseret og værdiskabende relation med borgere, patienter, pårørende og tværprofessionelle samarbejdspartner.	A
Kan gennemføre et tværprofessionelt og tværsektorielt samarbejde og understøtte borgeren og patienten som en central og aktiv aktør i det individuelle forløb.	A
Kan gennemføre anvendelse af professionsrelevant teknologi, herunder informations- og kommunikationsteknologi i den relevante kontekst.	A

Prøver

Semesterprøverne på 4. semester udgøres af to prøver.

Bedømmelsen er individuel og sker efter 7-trinsskalaen med beståelseskarakteren 02 (jf. BEK. om karakterskala og anden bedømmelse nr. 1125 af 04/07/2022)

A) Intern, individuel, mundtlig prøve på 20 ECTS med fokus på udprøvning af kliniske kompetencer. Opfyldelsen af mødepligten i den kliniske undervisning er forudsætning for, at den studerende kan gå til prøven.	B) Intern, individuel, skriftlig prøve på 10 ECTS. Prøven er teoretisk.
---	--

ABSALON

5. semester – Ergoterapeutisk professionsudøvelse i kompleks praksis og tværprofessionelle kontekster

(OBS. Kan tages som internationalt semester – se bilag)

Semesteret orienterer sig mod ergoterapeutisk professionsudøvelse i forhold til sundhedsfremme, forebyggelse samt aktivitet og deltagelse. Der arbejdes med komplekse helhedsorienterede forløb i klientcentrerede samt mono- og tværprofessionelle kontekster. Desuden er der fokus på de organisatoriske og lovgivningsmæssige rammer for det ergoterapeutiske arbejde. Semesteret rettes endvidere mod design, teknologi og tilgængelighed på samfundsniveau som en forudsætning for at fremme borgernes mulighed for aktivitet og deltagelse i hverdagslivet.

Fordeling af fagområder og ECTS på 5. semester		
Fagområder	Fag	Antal ECTS
Sundhedsvidenskabelige fag	Ergoterapi Sygdomslære Social- og arbejdsmedicin Videnskabsteori, forskningsmetodologi, etik	21
Naturvidenskabelige fag	Anatomi Fysiologi	2
Humanvidenskabelige fag	Pædagogik, videnskabsteori, forskningsmetodologi, etik	3
Samfundsvidenskabelige fag	Social- og sundhedspolitik, lovgivning, organisation og økonomi Videnskabsteori, forskningsmetodologi, etik Ledelse, projektledelse	4
I alt		30

Fordeling af teoretisk og klinisk undervisning samt tværprofessionelle – og valgfrie elementer i ECTS på 5. semester			
Undervisningsform	Heraf tværprofessionelle elementer	Heraf valgfrie elementer	Antal ECTS
Teoretisk undervisning	10	0	15
Klinisk undervisning	0	0	15
I alt			30

Mål for læringsudbytte på 5. semester	
Viden	Udprøves i semesterprøve
Kan forstå og reflektere over kulturens betydning for menneskers sundhedsadfærd og relaterede behov samt kulturens betydning for aktivitet, deltagelse og indflydelse på sundhed og sygdom.	B
Har viden om og kan reflektere over teknologi, der kan understøtte deltagelse i hverdagslivets aktiviteter og kan reflektere over teknologiens terapeutiske potentiale for relevante målgrupper.	B
Har viden og kan reflektere over ergoterapeutiske undersøgelses-, analyse, interventions- og evalueringsmetoder inden for sundhedsfremme, forebyggelse, habilitering, rehabilitering og palliation.	A
Har viden om sundhedssystemer og kan reflektere over ergoterapeutens rolle, kommunikation og samarbejde og det at skabe sammenhængende borger- og patientforløb.	B
Har viden om og kan reflektere over professionens anvendelse af informations- og kommunikationsteknologi og teknologiens betydning.	B
Har viden om, kan forstå og reflektere over borgerens og patientens mål.	B
Har viden om og kan reflektere over egen professionsudøvelse samt egen professions opgaver og ansvarsområder i et organisatorisk, administrativt og samfundsmæssigt perspektiv i forhold til at være aktør i det hele sundhedsvæsen.	B
Færdigheder	Udprøves i semesterprøve
Kan vurdere og begrunde ergoterapeutiske indsatser og metoder til at skabe relevante løsninger og handlinger i samarbejde med borger og patient i relation til hverdagsliv, sundhed og livskvalitet, herunder vurdere og formidle aktiviteterets terapeutiske potentiale.	A
Kan udføre samarbejde og partnerskaber på individ- og gruppeniveau i relevante kontekster, og kan begrunde betydningen af kulturelle overbevisninger, værdier og valg.	A
Kan udføre koordinering, vejledning og rådgivning i relevante kontekster.	A
Kan vurdere og begrunde ergoterapeutiske undersøgelses-, analyse, interventions- og evalueringsmetoder inden for sundhedsfremme, forebyggelse, habilitering, rehabilitering og palliation.	A
Kan anvende og mestre situationsbestemt og professionsrelevant kommunikation, vejledning og rådgivning om borger- og patientforløb inden for forberedelse, udførelse og efterbehandling i ergoterapeutisk praksis og i tværprofessionel praksis.	A
Kan vurdere tværprofessionelt og tværsektorielt samarbejde i forskellige borger- og patientforløb og sammenhænge.	A
Kan redegøre for professionsrelevant informations- og kommunikations- og velfærdsteknologi, som i størst muligt omfang indtænker borgerens egne ressourcer.	B
Kompetencer	Udprøves i semesterprøve
Kan selvstændigt gennemføre samarbejde og kan gennemføre vurdering og prioritering af ergoterapeutiske indsatser.	A
Kan gennemføre komplekse og udviklingsorienterede situationer i forskellige kontekster.	A
Kan håndtere og strukturere ergoterapeutiske undersøgelses-, analyse-, interventions- og evalueringsmetoder inden for sundhedsfremme, forebyggelse, habilitering, rehabilitering og palliation.	A
Kan planlægge udøvelsen af evidensbaseret praksis.	B
Kan gennemføre udvikling og implementering af kreative og innovative løsninger på aktivitetsproblemer.	B
Kan identificere egne læringsbehov og udvikle egen viden og færdigheder.	A
Kan identificere behov for at indgå i faglig udvikling gennem deltagelse i projektarbejde af relevans for ergoterapi.	B

Mål for læringsudbytte på 5. semester	
Kan selvstændigt indgå i ergoterapifagligt og tværprofessionelt samarbejde med udgangspunkt i aktiviteterets betydning for sundhed og livskvalitet for borgernes og patients muligheder for aktivitet, deltagelse og aktivt medborgerskab.	A
Kan gennemføre organisering og kvalitetsudvikling af ergoterapeutiske indsatser i en tværprofessionel kontekst.	A
Kan strukturere kommunikation i forskellige kontekster, herunder gennemføre en ligeværdig, dialogbaseret og værdiskabende relation med borgere, patienter, pårørende og tværprofessionelle samarbejdspartner.	A
Kan gennemføre et tværprofessionelt og tværsektorielt samarbejde og med afsæt i et helhedsperspektiv understøtte borgeren og patienten som en central og aktiv aktør i det individuelle forløb.	A
Kan omsætte ansvarlighed og holde sig fagligt ajour ud fra en forståelse for og identifikation af egne læreprocesser og udviklingsbehov.	A

Prøver

Semesterprøven på 5. semester udgøres af to prøver.

Bedømmelsen ved begge prøver er individuel og sker efter 7-trinsskalaen med beståelseskarakteren 02 (jf. BEK. om karakterskala og anden bedømmelse nr. 1125 af 04/07/2022).

A) Ekstern, individuel, mundtlig prøve på 18 ECTS med fokus på udprøvning af kliniske kompetencer. Opfyldelsen af mødepligten i den kliniske undervisning er forudsætning for, at den studerende kan gå til prøven	B) Intern, individuel, mundtlig prøve på 12 ECTS . Prøven er teoretisk.
--	---

6. semester – Ergoterapeutisk praksis i relation til organisation, ledelse og kvalitetsudvikling

Semesteret orienteres mod organisationsforståelse herunder ledelse, kvalitetsudvikling og arbejdsmiljø i forhold til ergoterapi inden for det social- og sundhedsfaglige område. Der arbejdes med arbejdsmiljøfaktorer og -rådgivning samt det rummelige arbejdsmarked med henblik på fastholdelse og integration af medarbejdere med nedsat arbejdsevne og tab af arbejdsaktiviteter. Desuden arbejdes med dokumentation af ergoterapi som grundlag for at vurdere behov for udvikling af praksis og for at kunne håndtere udøvelsen af evidensbaseret praksis.

Fordeling af fagområder og ECTS på 6. semester

Fagområder	Fag	Antal ECTS
Sundhedsvidenskabelige fag	Ergoterapi Social- og arbejdsmedicin, Videnskabsteori, forskningsmetodologi, Etik	23
Naturvidenskabelige fag	Fysiologi	1
Humanvidenskabelige fag	Psykologi, Videnskabsteori, forskningsmetodologi, Etik	2
Samfundsvidenskabelige fag	Sociologi Videnskabsteori, forskningsmetodologi, Etik Ledelse, projektledelse	4
I alt		30

Fordeling af teoretisk og klinisk undervisning samt tværprofessionelle - og valgfrie elementer i ECTS på 6. semester

Undervisningsform	Heraf tværprofessionelle elementer	Heraf valgfrie elementer	Antal ECTS
Teoretisk undervisning	0	0	21
Klinisk undervisning	0	0	9
I alt			30

Mål for læringsudbytte på 6. semester

Viden

Kan reflektere over kreativitet og kan forklare innovation som metode til forandring af praksis, og har kendskab til implementeringsmetoder i relation til konkrete målgrupper.

Har viden om metoder og standarder for kvalitetssikring, patientsikkerhed og kvalitet udvikling og kan reflektere over deres anvendelse.

Har viden om prioriteringer af professionsfaglige indsatser under de givne rammebetingelser i sundhedsvæsenet.

Kan forklare og kan reflektere over videnskabsteori, forskningsmetode og modeller til evaluering, kvalitetssikring og – udvikling.

Færdigheder

Kan mestre samarbejde og partnerskaber på individ- og gruppeniveau i relevante kontekster, og kan vurdere betydningen af kulturelle overbevisninger, værdier og valg.

Kan mestre ledelse, koordinering, vejledning og rådgivning i relevante kontekster.

Kan anvende professionsrelevant informations- og kommunikations- og velfærdsteknologi, som i størst muligt omfang indtænker borgerens egne ressourcer.

Kan vurdere og begrunde metoder og beskrevne standarder for kvalitetssikring og kvalitetsudvikling.

Kan vurdere relevante studie- og arbejdsmetoder til at opøve, vurdere og fortolke empiri, teori og forskningsmetoder samt deltage i innovations- og udviklingsarbejde.

Kompetencer

Kan selvstændigt indgå i samarbejde og kan påtage sig ansvar for vurdering og prioritering af ergoterapeutiske indsatser.

Kan håndtere komplekse og udviklingsorienterede situationer i forskellige kontekster.

Kan selvstændigt håndtere og strukturere ergoterapeutiske undersøgelses-, analyse-, interventions- og evalueringsmetoder inden for sundhedsfremme, forebyggelse, rehabilitering og palliation.

Kan strukturere udøvelsen af evidensbaseret praksis.

Kan gennemføre udvikling, implementering og formidling af nye teknologier i forskellige kontekster i samarbejde med relevante målgrupper og øvrige aktører.

Kan strukturere udvikling og implementering af kreative og innovative løsninger på aktivitetsproblemer.

Kan identificere egne læringsbehov og kontinuerlig udvikle egen viden og færdigheder.

Kan identificere behov for at indgå i faglig udvikling gennem deltagelse i forsknings-, udviklings- og projektarbejde af relevans for ergoterapi.

Kan påtage sig ansvar for at lede, organisere og kvalitetsudvikle ergoterapeutiske indsatser i en tværprofessionel kontekst.

Kan håndtere og selvstændigt indgå i kommunikation i forskellige kontekster, herunder indgå i en ligeværdig, dialogbaseret og værdiskabende relation med borgere, patienter, pårørende og tværprofessionelle samarbejdspartner.

Kan strukturere et tværprofessionelt og tværsektorielt samarbejde og med afsæt i et helhedsperspektiv understøtte borgeren og patienten som en central og aktiv aktør i det individuelle forløb.

Kan håndtere og påtage sig anvendelse af professionsrelevant teknologi, herunder informations- og kommunikationsteknologi i den relevante kontekst.

Kan håndtere og påtage sig ansvar for kvalitetssikring og kvalitetsudvikling.

Kan gennemføre ansvarlighed og holde sig fagligt ajour ud fra en forståelse for og identifikation af egne læreprocesser og udviklingsbehov.

Prøver

Semesterprøven på 6. semester er en intern, individuel, mundtlig prøve på baggrund af et skriftligt produkt. Prøven afspejler hele semesterets indhold inklusiv elementer fra klinisk undervisning.

30 ECTS

Opfyldelsen af mødepligten i den kliniske undervisning er forudsætning for, at den studerende kan gå til prøven.

Bedømmelsen er individuel og sker efter 7-trinsskalaen med beståelseskarakteren 02 (jf. BEK. om karakter-skala og anden bedømmelse nr. 1125 af 04/07/2022).

7. semester – Ergoterapeutisk udviklingsarbejde og professionsrettet toning

Semesteret orienteres mod aktivitetsvidenskab, ergoterapeutiske samt generelle sundhedsfaglige teorier og metoder med mono- og/eller tværprofessionelle tilgange. Semesteret indledes med et valgfrit element, der giver den studerende mulighed for fordybelse og dermed toning af sin uddannelse. Dernæst orienteres semesteret mod forskning og udvikling ved udarbejdelse af bachelorprojekt.

Bachelorprojektet skal dokumentere den studerendes evne til at arbejde med en faglig problemstilling med afsæt i praksis og inddragelse af relevant teori og metode. Genstandsfeltet for bachelorprojektet er aktivitetsudøvelse, ergoterapiteori og/eller aktivitetsvidenskab. I bachelorprojektet skal den studerende demonstrere sin selvstændige anvendelse af professionens arbejdsformer og undersøgelsesmetoder og skal inddrage resultater fra praksisrelateret udviklings-, forsøgs- og forskningsarbejde samt forskningsbaseret litteratur af relevans for problemstillingen.

Fordeling af fagområder og ECTS på 7. semester

Fagområder	Fag	Antal ECTS
Sundhedsvidenskabelige fag	Ergoterapi	24
Naturvidenskabelige fag	Videnskabsteori, forskningsmetodologi, Etik	1
Humanvidenskabelige fag	Pædagogik Videnskabsteori, forskningsmetodologi, Etik	2
Samfundsvidenskabelige fag	Videnskabsteori, forskningsmetodologi, Etik Ledelse, projektledelse,	3
I alt		30

Fordeling af teoretisk og klinisk undervisning samt tværprofessionelle – og valgfrie elementer i ECTS på 7. semester

Undervisningsform	Heraf tværprofessionelle elementer	Heraf valgfrie elementer	Antal ECTS
Teoretisk undervisning	0	10	30
Klinisk undervisning	0	0	0
I alt			30

Mål for læringsudbytte på 7. semester

Viden

Har viden om kreativitet og kan forstå innovation som metode til forandring af praksis, og har kendskab til implementeringsmetoder i relation til konkrete målgrupper.

Har viden om og kan reflektere over videnskabsteori, forskningsmetode og modeller til evaluering, kvalitetssikring og -udvikling, samt relatere denne viden til forsknings- og udviklingsarbejde i professionspraksis.

Færdigheder

Kan vurdere, begrunde og mestre ergoterapeutiske indsatser og metoder til at skabe relevante løsninger og handlinger i samarbejde med borger og patient i relation til hverdagsliv, sundhed og livskvalitet, herunder vurdere og formidle aktiviteterets terapeutiske potentiale.

Kan mestre tværprofessionelt og tværsektorielt samarbejde i forskellige borger- og patientforløb og sammenhænge.

Kan anvende, vurdere og begrunde metoder og beskrive standarder for kvalitetssikring og kvalitetsudvikling.

Kan mestre relevante studie- og arbejdsmetoder til at opsøge, vurdere og fortolke empiri, teori og forskningsmetoder samt initiere og deltage i innovations-, udviklings- og forskningsarbejde.

Kompetencer

Kan håndtere udøvelsen af evidensbaseret praksis.

Kan selvstændigt indgå i og kan håndtere udvikling, implementering og formidling af nye teknologier i forskellige kontekster i samarbejde med relevante målgrupper og øvrige aktører.

Kan selvstændigt indgå i udvikling og implementering af kreative og innovative løsninger på aktivitetsproblemer.

Kan selvstændigt identificere behov for at indgå i faglig udvikling gennem deltagelse i forsknings-, udviklings- og projektarbejde af relevans for ergoterapi.

Kan håndtere selvstændigt at indgå i et tværprofessionelt og tværsektorielt samarbejde og med afsæt i et helhedsperspektiv understøtte borgeren og patienten som en central og aktiv aktør i det individuelle forløb.

Kan udvise ansvarlighed og holde sig fagligt ajour ud fra en forståelse for og identifikation af egne læreprocesser og udviklingsbehov.

Prøver

Semesterprøverne på 7. semester udgøres af to prøver. Henholdsvis prøve A) som er en intern prøve i professionsrettet toning og prøve B) som er en ekstern prøve i bachelorprojektet. Bedømmelsen ved begge prøver er individuel og sker efter 7-trinsskalaen med beståelseskaraktern 02 (jf. BEK. om karakterskala og anden bedømmelse nr. 1125 af 04/07/2022).

Prøven i bachelorprojektet består af en skriftlig og en mundtlig del. Den studerende kan vælge at udarbejde projektet individuelt eller i grupper på max. 4 studerende. Bachelorprojektet udarbejdes mono- eller tværprofessionelt. Hvis det udarbejdes tværprofessionelt, sker det i grupper af 2-4 studerende fra minimum 2 forskellige uddannelser.

Problemformuleringen godkendes af ergoterapeutuddannelsen. Bachelorprojektet skal dokumentere den studerendes evne til at arbejde med en faglig problemstilling med afsæt i praksis og med inddragelse af relevant teori og metode. I bachelorprojektet skal den studerende demonstrere selvstændig anvendelse af professionens arbejdsformer og undersøgelsesmetoder samt inddragelse af forskningsbaseret litteratur af relevans for problemfeltet samt resultater fra praksisrelateret udviklings- og forskningsarbejde.

Prøven afholdes som en kombineret skriftlig og mundtlig prøve, hvor bachelorprojektet og den mundtlige præstation bedømmes som en helhed. Det er muligt at vælge gruppeprøve som prøveform. I bedømmelse af professionsbachelorprojektet vægtes udover det faglige indhold også formulerings- og staveevne, idet det faglige indhold dog vægtes tungest. Professionsbachelorprojektet kan bedømmes, når alle uddannelsens øvrige prøver er bestået.

Prøve A) Professionsrettet toning (10 ECTS). Intern bedømmelse efter 7-trinsskalaen (jf. BEK. om karakterskala og anden bedømmelse nr. 1125 af 04/07/2022). Se beskrivelse af prøveform og bedømmelsesgrundlag i bilag til uddannelsesplan.

Prøve B) Bachelorprojekt (20 ECTS). Ekstern bedømmelse efter 7-trinsskalaen (jf. BEK. om karakterskala og anden bedømmelse nr. 1125 af 04/07/2022).

Del 4 Prøver generelt

Prøver på Ergoterapeutuddannelsen afholdes efter reglerne i eksamensbekendtgørelsen og de institutionelle regler i Professionshøjskolen Absalons prøvereglement.

4.1 Prøvereglement

Professionshøjskolen Absalon har udarbejdet et prøvereglement, som gælder for alle institutionens uddannelser. Dette kan findes på Professionshøjskolen Absalons [hjemmeside](#).

4.2 Tilmelding til prøver

Påbegyndelse af et semester medfører, at den studerende automatisk er indstillet til prøve/prøver på det pågældende semester. Det er ikke muligt at framelde sig prøven.

Manglende deltagelse i prøve/prøver inden for den fastsatte tidsramme, betragtes som et forbrugt prøvforsøg. Dette gælder dog kun såfremt manglende deltagelse ikke er forårsaget af sygdom, der kan dokumenteres.

4.3 Særlige prøvevilkår

Har den studerende en funktionsnedsættelse, helbredsmæssige eller sproglige forhold der begrundes, at det ikke er muligt at gennemføre prøver på almindelige vilkår, kan der søges om særlige prøvevilkår.

Helbredsmæssige forhold kan eksempelvis dreje sig om:

- Fysisk eller psykisk funktionsnedsættelse
- Graviditet

Sproglige forhold kan eksempelvis dreje sig om:

- Ordblindhed
- Andet modersmål end dansk

Betingelsen for at tildele særlige vilkår er, at prøvens niveau og kravene til målopfyldelse ikke påvirkes af de særlige prøvevilkår. Dvs. særlige prøvevilkår må alene sikre, at den studerende kompenseres for funktionsnedsættelsen/de helbredsmæssige forhold.

Se nærmere om SPS, dokumentation og ansøgning på Professionshøjskolen Absalons – digitale platform.

4.4 Studiestartsprøve

Der afholdes studiestartsprøve på Ergoterapeutuddannelsen. Studiestartsprøven har til formål at klarlægge, om den studerende reelt er påbegyndt uddannelsen og den studerendes motivation, kendskab og viden til uddannelse og praktik.

Studiestartsprøven er en intern skriftlig prøve, der bedømmes godkendt/ ikke godkendt. Den studerende har to forsøg til at bestå studiestartsprøven. Prøven bliver afholdt senest 14 dage efter den studerendes studiestart. Består studiestartsprøven ikke i første forsøg, vil Professionshøjskolen Absalon afholde en omprøve senest 2 måneder efter uddannelsens start. Har den studerende ikke bestået studiestartsprøven efter to forsøg vil Professionshøjskolen Absalon bringe indskrivningen til ophør.

4.5 Syge- og omprøver

Sygeprøver

Såfremt den studerende har været forhindret i, at gennemføre en prøve pga. af sygdom, skal Professionshøjskolen Absalon snarest muligt efter prøven afholde en sygeprøve.

Sygdom skal dokumenteres ved lægeerklæring. Professionshøjskolen Absalon skal modtage lægeerklæringen senest 5 hverdage efter prøvens afholdelse. Hvis den studerende bliver akut syg under en prøves afholdelse, skal den studerende dokumentere, at have været syg på prøvedagen.

Dokumenterer den studerende ikke sygdom efter ovenstående regler, har den studerende brugt et prøveforsøg.

Læs mere om sygemelding og studievejledning på Professionshøjskolen Absalons digitale platform.

Omprøver

Består første prøveforsøg ikke, afholdes omprøve. Den studerende er automatisk tilmeldt omprøven, og 2. prøveforsøg bruges. Som udgangspunkt afholdes omprøver snarest muligt jf. uddannelsens prøveoversigt. Læs mere herom på Professionshøjskolen Absalons digitale platform.

4.6 Snyder, plagiering og forstyrrende adfærd ved prøver

Snyd og plagiering

Ved skriftlige besvarelser, sikrer Professionshøjskolen Absalon sig, at den studerende bekræfter via sin underskrift, der kan være digital, at besvarelsen er udfærdiget uden uretmæssig hjælp.

Den studerende er underlagt de almindelige principper om videnskabelig redelighed og plagiering. Bliver disse principper overtrådt, er der tale om snyd. Forsøg på snyd og medvirken til andre studerendes snyd ved prøver behandles på samme måde som gennemført snyd.

Det er ikke tilladt at skaffe sig selv eller give en anden studerende uretmæssig hjælp til besvarelse af en opgave ved at benytte ikke tilladte hjælpemidler.

Snyd ved mundtlige prøver vil medføre, at prøven stoppes, og at den studerende bortvises fra prøven. Den studerende har herved brugt et prøveforsøg.

Under skærpende omstændigheder kan den studerende blive bortvist fra institutionen i en kortere eller længere periode. Forud for dette indkaldes den studerende til en samtale.

Hvis den studerende bliver bortvist fra Professionshøjskolen Absalon, vil den studerende blive udskrevet fra uddannelsen i denne periode.

Forstyrrende adfærd

Hvis den studerende under en prøve udviser forstyrrende adfærd, kan den studerende bortvises fra prøven, mens prøven stadig pågår.

En bortvisning medfører, at en eventuel karakter for den pågældende prøve bortfalder, og den studerende har dermed brugt et prøveforsøg.

4.7 Klage- og ankemulighed over prøver

Klagemulighed

Den studerende kan klage over en afholdt prøve – disse kan vedrøre:

- Prøvegrundlag
- Prøveforløb
- Bedømmelse

Fristen for at indgive klage er 2 uger efter, at bedømmelsen af prøven er offentligjort. Klagen skal være skriftlig og begrundet. Klagen kan afvises, hvis den er ubegrundet eller utilstrækkelig.

Afgørelsen fra Professionshøjskolen Absalon er skriftlig og begrundet. Afgørelsen kan gå ud på:

- Tilbud om ombedømmelse, dog ikke ved mundtlige prøver
- Tilbud om omprøve
- At den studerende ikke får medhold i klagen

Af klagen skal det fremgå hvilket af ovenstående punkter der klages i forhold til. Og klagen skal ske skriftligt og være begrundet. Ud over det er der ikke nogen specifikke formkrav til en klage. Klagen skal fremsendes til uddannelsesjura@pha.dk

Gives der tilbud om ombedømmelse eller omprøve, skal den studerende som klager, senest 2 uger efter modtagelsen af afgørelsen acceptere tilbuddet om ombedømmelse eller omprøve. I modsat fald bortfalder tilbuddet.

Ankemulighed

Den studerende kan indbringe Professionshøjskolen Absalons afgørelse vedrørende de faglige forhold for et ankenævn nedsat af Professionshøjskolen Absalon.

Anken skal være skriftlig og begrundet og indgives senest 2 uger efter meddelelse af afgørelse fra Professionshøjskolen Absalons side.

Læs mere om klager og anke på Professionshøjskolen Absalons digitale platform.

Del 5 Generelle regler

5.1 Merit

Professionshøjskolen Absalon tildeler merit til studerende for gennemførte uddannelseselementer, herunder klinisk undervisning, som kan sidestilles med de tilsvarende uddannelseselementer.

Merit i klinisk undervisning, obligatoriske og valgfrie uddannelseselementer tilkendes efter en faglig vurdering af, hvorvidt gennemført uddannelse, beskæftigelse m.v., for så vidt angår indhold og niveau, kan sidestilles med et eller flere uddannelseselementer.

Hvis den studerende har gennemført andet studieår på en anden uddannelsesinstitution inden for samme uddannelse, vil den studerende ved overflytning få meriteret de første to studieår uden individuel vurdering.

Vedrørende merit for studieophold i udlandet henvises til studieordningens afsnit om internationalisering.

Ansøgning om merit, som ikke er omfattet af reglerne for obligatorisk merit, skal fremsendes til uddannelsen senest 8 uger inden det uddannelseselement, som der ansøges om merit for, påbegyndes. Ansøgningen skal fremsendes til merit@pha.dk

Ansøgningskema findes på Professionshøjskolen Absalons digitale platform.

5.2 Internationalisering

Uddannelsen til professionsbachelor i Ergoterapi indeholder internationale studieelementer, der skal medvirke til, at den studerende får mulighed for at styrke sine fagprofessionelle, internationale og interkulturelle kompetencer med det formål at kunne agere professionelt i en globaliseret verden.

Internationale studieelementer indgår i uddannelsen gennem undervisningen, hvor den studerende har mulighed for at tilegne sig viden om internationale tendenser og forskning. Desuden kan den studerende også tilegne sig internationale perspektiver via aktiviteter som studiebesøg fra udenlandske studerende, virtuelle læringsaktiviteter med udenlandske studerende samt forelæsninger fra gæsteundervisere.

Studerende på uddannelsen har også mulighed for at tage på studieophold og/eller klinisk undervisningsforløb i udlandet i løbet af uddannelsen, hvilket i særlig grad giver den studerende forudsætninger for at udvikle interkulturelle og internationale kompetencer samt åbner for at opsøge specifik international viden, oplevelser for livet og udvikling af nye sociale netværk.

Ved studieophold og/eller klinisk undervisningsforløb skal den studerende søge om forhåndsgodkendelse af den specifikke studieaktivitet i udlandet. Ved forhåndsgodkendelse af studieophold i udlandet har den studerende pligt til efter endt studieophold at dokumentere det godkendte studieopholds gennemførte uddannelseselementer. Ved forhåndsgodkendelse anses uddannelseselementet for gennemført, hvis det er bestået efter gældende regler på området.

Uddannelsen har indgået lokale aftaler og mobilitetsprogrammer med udenlandske uddannelser. På [Studienet](#) kan der læses herom, og der kan ligeledes læses uddybende om internationalisering via studie- eller klinik/praktikophold.

Ud over dette er der mulighed for at gennemføre studie- eller kliniske undervisningsforløb, hvor den studerende selv etablerer kontakt til et studie- og/eller klinisk undervisningsforløb på en institution, som skal godkendes og meritvurderes af den internationale koordinator på uddannelsen.

5.3 Krav til skriftlige opgaver og projekter

På Professionshøjskolen Absalons sundhedsfaglige professionsbacheloruddannelser er der udarbejdet fælles retningslinjer og formkrav til skriftlige opgaver og projekter, herunder anvendelse af referencesystem.

Såfremt der stilles krav udover de fælles regler, er disse angivet specifikt i prøvebeskrivelsen.

5.4 Læsning af tekster på fremmedsprog

Undervisningen på ergoterapeutuddannelsen foregår primært på dansk.

Som en del af uddannelsen må forventes tekster på engelsk og nordiske sprog. Forståelse af teksterne er en forudsætning for gennemførelse af uddannelsen.

5.5 Overflytning til Professionshøjskolen Absalon

Overflytning til Ergoterapeutuddannelsen Professionshøjskolen Absalon, fra samme uddannelse på en anden dansk uddannelsesinstitution kan tidligst ske, når den studerende har bestået prøver svarende til 1. studieår på Ergoterapeutuddannelsen.

Overflytning forudsætter, at der er ledige pladser på det uddannelsestrin på Ergoterapeutuddannelsen hos Professionshøjskolen Absalon, som den studerende vil skulle indskrives på.

Beståede uddannelseselementer godskrives tilsvarende uddannelseselementer ved andre uddannelsesinstitutioner, der udbyder uddannelsen.

5.6 Dispensation

Der kan dispensere fra de regler i nærværende studieordnings fælles- og institutionsdel, som er fastsat af Ergoterapeutuddannelsen Professionshøjskolen Absalon eller nationalt i samarbejde mellem alle udbydere af Ergoterapeutuddannelsen.

5.7 Ikrafttræden

Ikrafttræden

Nærværende studieordning træder i kraft fra 1. september 2023. Studerende, der har været på orlov, følger studieordning 2016 gældende for den årgang, de indskrives på. Tidligere fastsatte studieordninger for Ergoterapeutuddannelsen ophæves.

5.8 Hjemmel

Nærværende studieordning er fastsat med hjemmel i:

- [Bekendtgørelse af lov om erhvervsakademiuddannelser og professionsbacheloruddannelser nr. 1343 af 10/12/2019](#)
- [Bekendtgørelse om erhvervsakademiuddannelser og professionsbacheloruddannelser \(LEP-bekendtgørelsen\) nr. 2672 af 28/12/2021](#)
- [Bekendtgørelse om ændring af bekendtgørelse om erhvervsakademiuddannelser og professionsbacheloruddannelser nr. 464 af 19/04/2022](#)

- [Bekendtgørelse om uddannelsen til professionsbachelor i ergoterapi nr. 773 af 12/06/2023](#)
- [Bekendtgørelse om adgang til erhvervsakademiuddannelser og professionsbacheloruddannelser \(adgangsbekendtgørelse\) nr. 87 af 25/01/2023](#)
- [Bekendtgørelse om prøver i erhvervsrettede videregående uddannelser \(eksamensbekendtgørelse\) nr. 863 af 14/06/2022](#)
- [Bekendtgørelse om karakterskala ved uddannelser på Uddannelses- og Forskningsministeriets område nr. 1125 af 04/07/2022](#)
- [Bekendtgørelse om talentinitiativer på de videregående uddannelser på Uddannelses- og Forskningsministeriets område \(talentbekendtgørelsen\) nr. 597 af 08/03/2015.](#)

AS
OB
LN

BILAG:

Supplement to 5th semester curriculum, Danish students participating in international semester

All of Absalon University College's students studying the professional bachelor degree in Occupational therapy are able to take semester 5 as an international semester and receive full credit for the semester. The semester consists of 30 ECTS and is divided into two main parts. The first part is interdisciplinary, in English and offered to both Danish and international students. Part one consists of 15 ECTS, and is offered at campus Næstved.

The second part of the 5th semester, is for the Danish students clinical placement and contains 15 clinical ECTS credits. The attendance for the clinical training is mandatory. Attendance is a prerequisite for sitting the exam at the end of the clinical training

Depending on the individual learning goals of the international students, the second part will vary. Part two for both international and Danish students will consist of 15 ECTS.

The learning outcomes of the international semester **part one** are as follows:

Knowledge

The student:

1. is able to combine knowledge of and reflect upon innovative methods for developing practice, and can describe selected implementation methodologies in relation to user centered interventions, health promotion and illness prevention
2. is able to describe mono-professional practice and responsibilities, in an organizational, administrative and societal perspective
3. is able to reflect upon patient treatment pathways and the inter-professional coordination of services
4. is able to reflect upon ethical issues in relation to health services and inter-professional collaboration
5. has knowledge of and is able to reflect upon communication theory with respect to health education and professional collaboration
6. is able to explain and reflect upon methods and standards for quality assurance and patient safety
7. has knowledge of research and project methodology

Skills

The student:

1. is able to analyze and assess decisions made in relation to patient treatment pathways, health technologies and organizational conditions
2. is able to analyze innovative healthcare interventions from a patient centered perspective
3. is able to collaborate mono-/inter-professionally and with healthcare users in order to assess treatment pathways while considering quality assurance concerns
4. is able to analyze ethical dilemmas in relation to innovative healthcare solutions, health technology and treatment pathways
5. is able to use research and project methodology

Competencies

The student:

1. is able to organize user centered interventions related to health promotion, illness prevention, diagnostics and treatment
2. is able to collaborate with other professionals in relation to innovative healthcare solutions, health technology and treatment pathways
3. is able to organize, develop, document and assure the quality of health interventions
4. is able to modify communication strategies to different patient centered contexts
5. is able to identify possibilities and barriers for the implementation of innovative solutions while taking into account patient perspectives
6. is able to coordinate inter-professional and inter-sectoral collaboration on the basis of a holistic patient centered perspective

The learning objectives of **part two**, for Danish students, are as follows:

Knowledge

The student:

1. possesses knowledge of and is able to reflect on occupational-therapy examination methods, analysis methods, intervention methods and evaluation methods within health promotion, illness prevention, habilitation, rehabilitation and palliation

Skills

The student:

1. Is able to assess and justify occupational-therapy efforts and methods in order to devise relevant solutions and actions in collaboration with the citizen and patient in relation to everyday life, health and quality of life, including assessing and disseminating knowledge of the therapeutic potential of the activities
2. Is able to carry out collaboration and partnerships at individual and group level in relevant contexts and to assess the importance of cultural beliefs, values and choices
3. Is able to provide coordination, guidance and advice in relevant contexts
4. Is able to assess and justify the examination, analysis, intervention and evaluation methods used in occupational therapy in health promotion, illness prevention, habilitation, rehabilitation and palliation
5. Is able to apply and master situation-specific and professionally relevant communication, guidance and advice on the preparation, delivery and after-treatment in occupational therapy and interprofessional practice
6. Is able to assess interprofessional and intersectoral collaboration in a range of types of citizen and patient care pathways and contexts

Competencies

The student:

1. Is able to independently carry out collaborations and evaluate and prioritise occupational-therapy efforts
2. Is able to handle complex, development-oriented situations in various contexts
3. Is able to work with and structure methods of examination, analysis, intervention and evaluation used in occupational therapy in health promotion, illness prevention, habilitation, rehabilitation and palliation
4. Is able to identify his or her own learning needs and translate his or her knowledge and skills into practice

5. Is able to independently participate in occupational therapeutic and interprofessional collaboration based on the importance of activity for health and quality of life and for citizens' and patients' opportunities for activity, participation and active citizenship
6. is able to organise and enhance the quality of occupational-therapy efforts in an inter-professional context
7. Is able to carry out an interprofessional and intersectoral collaboration and, on the basis of a holistic perspective, support citizens and patients as key, active stakeholders in the individual care pathway

Is able to translate responsibility into practice and keep up-to-date by identifying and understanding his or her own learning processes and developmental needs

Examination

The semester examination in the 5th semester consists of two examinations:

Part one

- For Danish and International students: Internal, theoretical / project-oriented individual examination (15 ECTS).

Part two

- For Danish students: External, individual, oral examination with focus on test of clinical competencies. Attendance during the clinical training is a prerequisite for the student to sit the exam. (15 ECTS)

The assessment of both examinations will be individual and carried out in accordance with the 7-point grading scale with the pass mark 02 (cf. the Ministerial Order on the Grading Scale and Other Forms of assessment no. 114 of 03/02/2015).

Temaer, teoretisk og klinisk undervisning, fordeling af videnskabsområder, mål for læringsudbytte og prøveoversigt

Temaer og semestre på uddannelsen

Tema-nummer	Navn på temaer og udfoldelse heraf	Antal ECTS
S1	<p>Aktivitet og deltagelse i hverdagslivet</p> <p>Temaet orienteres mod aktivitet og deltagelse i hverdagslivet med fokus på grundlæggende ergoterapeutiske begreber i relation til menneskelig aktivitet. Aktivitetsanalyse anvendes som metode til at identificere aktivitetens terapeutiske potenti-ale. Der arbejdes med aktivitetsvidenskab, det ergoterapeutiske paradigme, professionsetik samt dannelse og ergoterapeutisk professionsidentitet. Temaet omfatter det ergoterapeutiske arbejds- og ansvarsområde. Vidensøgning og informationsteknologi anvendes på et grundlæggende niveau</p>	30
S2	<p>Menneske, aktivitet og omgivelser</p> <p>Temaet orienteres mod samspillet mellem menneske, aktivitet og omgivelser med henblik på at optimere menneskets sundhed og livskvalitet. Der er fokus på aktivitetsvidenskab samt ergoterapeutiske modeller, redskaber og metoder. Temaet omfatter sundhedsadfærd og sygdomsopfattelser med vægt på kroppens struktur og funktion samt menneskets fysiske, psykiske, sociale og kulturelle forudsætninger og omgivelsernes betydning for aktivitet. Der arbejdes med borgerrettet kommunikation, herunder informations- og kommunikationsteknologi. Der anvendes grundlæggende videnskabelig metode.</p>	30
S3	<p>Rehabilitering og habilitering samt sundhedsfremme og forebyggelse som muliggør aktivitet og deltagelse</p> <p>Temaet orienteres mod tværprofessionelle og helhedsorienterede ind-satser i samarbejdet med borgere og patienter med aktivitetsproblemer. Der er fokus på ergoterapeutisk intervention med udgangspunkt i den ergoterapeutiske arbejdsproces. Der arbejdes med nationale og internationale klassifikationer med fokus på borgere og patienters fysiske, psykiske og sociale udvikling og sundhed. Der arbejdes med udvikling af faglige og personlige kompetencer med fokus på professionsidentitet, herunder ergoterapeuters roller i samarbejdsrelationer.</p>	30
S4	<p>Ergoterapeutisk praksis og professionelle relationer</p> <p>Temaet orienteres mod ergoterapeutisk praksis i samarbejde med borgere og patienter på individ og/eller gruppeniveau, herunder kommunikation og læring som en del af en helhedsorienteret indsats. Der er fokus på evidensbaserede interventionsmetoder rettet mod borgere og patienters funktionsevne og mulighed for aktivitet og deltagelse i hverdagslivet. Der arbejdes med udvikling af faglige og personlige kompetencer med fokus på relationelle og kommunikative færdigheder. Der arbejdes med fokus på udvikling af tværprofessionelle kompetencer med henblik på koordinerede og sammenhængende forløb.</p>	30
I alt		120

*Temaerne for de første to år skal til sammen give 120 ECTS.

Mål for læringsudbytte afsluttet efter uddannelsens 1.-4. semester

Læringsudbytte fordelt på viden

Har viden om og kan reflektere over betydningen af aktivitet og deltagelse i sammenhæng med livsvilkår og omgivelsernes indflydelse på menneskets fysiske og mentale sundhed og livskvalitet.

Kan reflektere over etiske problemstillinger.

Har viden om og kan reflektere over anvendelse af kommunikationsteorier og -metoder og kan forstå den kommunikative betydning i forhold til dialog og relationsskabelse.

Læringsudbytte fordelt på færdigheder

Kan vurdere samspillet mellem menneske, aktivitet og omgivelser til fremme af menneskers deltagelse i hverdagslivets aktiviteter med henblik på at optimere sundhed og livskvalitet

I samarbejde med borger og patient vurdere aktivitetsbehov i relation til sundhed og livskvalitet og iværksætte indsatser, der understøtter og udvikler borgers og patients ressourcer og mestring af aktivitet og deltagelse

Temaer og semestre på uddannelsens 5.-7. semester

Tema-nummer	Navn på temaer og udfoldelse heraf	Antal ECTS
S5	<p>Ergoterapeutisk professionsudøvelse i kompleks praksis og tværprofessionelle kontekster</p> <p>Semesteret orienterer sig mod ergoterapeutisk professionsudøvelse i forhold til sundhedsfremme, forebyggelse samt aktivitet og deltagelse. Der arbejdes med komplekse helhedsorienterede forløb i klientcentrerede samt mono- og tværprofessionelle kontekster. Desuden er der fokus på de organisatoriske og lovgivningsmæssige rammer for det ergoterapeutiske arbejde. Semesteret rettes endvidere mod design, teknologi og tilgængelighed på samfundsniveau som en forudsætning for at fremme borgernes mulighed for aktivitet og deltagelse i hverdagslivet.</p>	30
S6	<p>Ergoterapeutisk praksis i relation til organisation, ledelse og kvalitetsudvikling</p> <p>Semesteret orienteres mod organisationsforståelse herunder ledelse, kvalitetsudvikling og arbejdsmiljø i forhold til ergoterapi inden for det social- og sundhedsfaglige område. Der arbejdes med arbejdsmiljøfaktorer og – rådgivning samt det rummelige arbejdsmarked med henblik på fastholdelse og integration af medarbejdere med nedsat arbejdsevne og tab af arbejdsaktiviteter. Desuden arbejdes med dokumentation af ergoterapi som grundlag for at vurdere behov for udvikling af praksis og for at kunne håndtere udøvelsen af evidensbaseret praksis.</p>	30
S7	<p>Ergoterapeutisk udviklingsarbejde og professionsrettet toning</p> <p>Semesteret orienteres mod aktivitetsvidenskab, ergoterapeutiske samt generelle sundhedsfaglige teorier og metoder med mono- og/ eller tværprofessionelle tilgange. Semesteret indledes med et valgfrit element, der giver den studerende mulighed for fordybelse og dermed toning af sin uddannelse. Dernæst orienteres semesteret mod forskning og udvikling ved udarbejdelse af bachelorprojekt.</p>	30
I alt		90

*Temaerne for de sidste 1½ år skal til sammen give 90 ECTS.

Mål for læringsudbytte afsluttet efter uddannelsens 5.-7. semester:

Mål for læringsudbytte fordelt på viden

Kan forstå og reflektere over kulturens betydning for menneskers sundhedsadfærd og relaterede behov samt kulturens betydning for aktivitet, deltagelse og indflydelse på sundhed og sygdom.

Har viden om og kan reflektere over teknologi, der kan understøtte deltagelse i hverdagslivets aktiviteter og kan reflektere over teknologiens terapeutiske potentiale for relevante målgrupper.

Har viden om og kan reflektere over ergoterapeutiske undersøgelses-, analyse-, interventions- og evalueringsmetoder inden for sundhedsfremme, forebyggelse, habilitering, rehabilitering og palliation

Har viden om sundhedssystemer og kan reflektere over ergoterapeutens rolle, kommunikation og samarbejde og det at skabe sammenhængende borger- og patientforløb,

Har viden om og kan reflektere over professionens anvendelse af informations- og kommunikationsteknologi og teknologiens betydning,

Har viden om, kan forstå og reflektere over borgerens og patientens mål,

Har viden om kreativitet og kan forstå innovation som metode til forandring af praksis, og har kendskab til implementeringsmetoder i relation til konkrete målgrupper,

Har viden om metoder og standarder for kvalitetssikring, patientsikkerhed og kvalitetsudvikling og kan reflektere over deres anvendelse,

Har viden om og kan reflektere over egen professionsudøvelse samt egne professionsopgaver og ansvarsområder i et organisatorisk, administrativt og samfundsmæssigt perspektiv i forhold til at være aktør i det hele sundhedsvæsen,

Har viden om prioriteringer af professionsfaglige indsatser under de givne rammebetingelser i sundhedsvæsenet og

har viden om og kan reflektere over videnskabsteori, forskningsmetode og modeller til evaluering, kvalitetssikring og -udvikling, samt relatere denne viden til forsknings- og udviklingsarbejde i professionspraksis.

Mål for læringsudbytte fordelt på færdigheder

Kan vurdere, begrunde og mestre ergoterapeutiske indsatser og metoder til at skabe relevante løsninger og handlinger i samarbejde med borger og patient i relation til hverdagsliv, sundhed og livskvalitet, herunder vurdere og formidle aktiviteterets terapeutiske potentiale,

Kan mestre samarbejde og partnerskaber på individ- og gruppeniveau i relevante kontekster, og kan vurdere betydningen af kulturelle overbevisninger, værdier og valg,

Kan mestre ledelse, koordinering, vejledning og rådgivning i relevante kontekster,

Kan vurdere og begrunde ergoterapeutiske undersøgelses-, analyse-, interventions- og evalueringsmetoder inden for sundhedsfremme, forebyggelse, habilitering, rehabilitering og palliation,

Kan anvende og mestre situationsbestemt og professionsrelevant kommunikation, vejledning og rådgivning om borger- og patientforløb inden for forberedelse, udførelse og efterbehandling i ergoterapeutisk praksis og i tværprofessionel praksis,

Kan mestre tværprofessionelt og tværsektorielt samarbejde i forskellige borger- og patientforløb og sammenhænge,

Kan anvende professionsrelevant informations-, kommunikations- og velfærdsteknologi, som i størst muligt omfang indtænker borgerens egne ressourcer,

Kan anvende, vurdere og begrunde metoder og beskrevne standarder for kvalitetssikring og kvalitetsudvikling og

kan mestre relevante studie- og arbejdsmetoder til at opsøge, vurdere og fortolke empiri, teori og forskningsmetoder samt initiere og deltage i innovations-, udviklings- og forskningsarbejde.

Mål for læringsudbytte fordelt på kompetence

Kan selvstændigt indgå i samarbejde og kan påtage sig ansvar for vurdering og prioritering af ergoterapeutiske indsatser,

Kan håndtere komplekse og udviklingsorienterede situationer i forskellige kontekster,

Kan selvstændigt håndtere og strukturere ergoterapeutiske undersøgelses-, analyse-, interventions- og evalueringsmetoder inden for sundhedsfremme, forebyggelse, habilitering, rehabilitering og palliation,

Kan håndtere udøvelsen af evidensbaseret praksis,

Kan selvstændigt indgå i og håndtere udvikling, implementering og formidling af nye teknologier i forskellige kontekster i samarbejde med relevante målgrupper og øvrige aktører,

Kan selvstændigt indgå i udvikling og implementering af kreative og innovative løsninger på aktivitetsproblemer,

Kan identificere egne læringsbehov og kontinuerligt udvikle egen viden og færdigheder,

Kan selvstændigt identificere behov for at indgå i faglig udvikling gennem deltagelse i forsknings-, udviklings- og projektarbejde af relevans for ergoterapi,

Kan selvstændigt indgå i ergoterapifagligt og tværprofessionelt samarbejde med udgangspunkt i aktiviteters betydning for sundhed og livskvalitet for borgernes og patienters muligheder for aktivitet, deltagelse og aktivt medborgerskab,

Kan påtage sig ansvar for at lede, organisere og kvalitetsudvikle ergoterapeutiske indsatser i en tværprofessionel kontekst,

Kan håndtere og selvstændigt indgå i kommunikation i forskellige kontekster, herunder indgå i en ligeværdig, dialogbaseret og værdiskabende relation med borgere, patienter, pårørende og tværprofessionelle samarbejdspartner,

Kan håndtere selvstændigt at indgå i tværprofessionelt og tværsektorielt samarbejde og med afsæt i et helhedsperspektiv understøtte borgeren og patienten som en central og aktiv aktør i det individuelle forløb,

Kan håndtere og påtage sig ansvar for professionsrelevant teknologi, herunder informations- og kommunikationsteknologi i den relevante kontekst,

Kan håndtere og påtage sig ansvar for kvalitetssikring og kvalitetsudvikling og

kan udvise ansvarlighed og holde sig fagligt ajour ud fra en forståelse for og identifikation af egne læreprocesser og udviklingsbehov.

Oversigt over uddannelsens prøver

Prøver i uddannelsen er placeret sidst i semesteret jf. uddannelsesbekendtgørelsen

Semesterprøve		Form og tilrettelæggelse			Vurdering	Bedømmelse	Antal ECTS
1. semester		Teoretisk/ klinisk	Mundtlig	Individuel	Intern	7-trinsskalaen	30
2. semester		Teoretisk	Mundtlig	Individuel	Ekstern	7-trinsskalaen	30
3. semester		Teoretisk	Skriftlig/ mundtlig	Gruppe	Intern	7-trinsskalaen	30
4. semester	a)	Klinisk/ teoretisk	Mundtlig	Individuel	Intern	7-trinsskalaen	30 (se side 19)
	b)	Teoretisk	Skriftlig	Individuel	Intern	7-trinsskalaen	
5. semester	a)	Klinisk/ teoretisk	Mundtlig	Individuel	Ekstern	7-trinsskalaen	20
	b)	Teoretisk	Mundtlig	Individuel	Intern	7-trinsskalaen	10
6. semester		Teoretisk/ klinisk	Skriftlig/ mundtlig	Individuel	Intern	7-trinsskalaen	30
7. semester		Teoretisk	Skriftlig/ mundtlig	Individuel/ gruppe	Ekstern	7-trinsskalaen	30

Samlet oversigt over teoretiske og kliniske ECTS samt tværprofessionelle og valgfrie elementer

Semester	Teoretiske ECTS		Kliniske ECTS			I alt
		Heraf tværprof. elementer	Heraf valgfrie elementer		Heraf tværprof. elementer	
1	27			3		30
2	30	0	5			30
3	30	2	5			30
4	15			15	8	30
5	15	10		15		30
6	21			9		30
7	30		10			30
I alt						210

Fordelingen af videnskabsområder i ECTS-point inden for uddannelsens 1.-4. semester, herunder fag med et omfang på mindst 5 ECTS-point.

Fagområder		Antal ECTS*
Sundhedsvidenskabelige fag i alt		79
Heraf ergoterapi	62	
Heraf sygdomslære	14	
Naturvidenskabelige fag i alt		17
Heraf anatomi	8,5	
Heraf fysiologi	8	
Humanistiske fag i alt		14
Heraf psykologi	8	
Samfundsvidenskabelige fag i alt		10
Ingen fag > 5		
I alt		120

*Videnskabsområderne skal til sammen give 120 ECTS, men det er ikke sikkert at fagene i sig selv gør det

Fordelingen af videnskabsområder i ECTS-point inden for uddannelsens 5.-7. semester, herunder fag med et omfang på mindst 5 ECTS-point.

Fagområder		Antal ECTS*
Sundhedsvidenskabelige fag i alt		68
Ergoterapi	58	
Sygdomslære		
Social- og arbejdsmedicin		
Videnskabsteori, forskningsmetodologi, etik		
Naturvidenskabelige fag i alt		4
Anatomi		
Fysiologi		
Videnskabsteori, forskningsmetodologi, Etik		
Humanistiske fag i alt		7
Pædagogik		
Psykologi		
Videnskabsteori, forskningsmetodologi, Etik		
Samfundsvidenskabelige fag i alt		11
Social- og sundhedspolitik, lovgivning, organisation og økonomi		
Sociologi		
Videnskabsteori, forskningsmetodologi, Etik		
Ledelse, projektledelse	5	
I alt		90

*Videnskabsområderne skal til sammen give 90 ECTS, men det er ikke sikkert at fagene i sig selv gør det

Teori og klinisk undervisning på uddannelsens 1.-4. semester

Teori og klinisk undervisning	Antal ECTS*
Teori	102
Klinisk undervisning	18
I alt	120

*Antal teoretiske og antal kliniske/praktiske ECTS skal til sammen give 120 ECTS

Teori og klinisk undervisning på uddannelsens 5.-7. semester

Teori og klinisk undervisning	Antal ECTS*
Teori	66
Klinisk undervisning	24
I alt	90

*Antal teoretiske og antal kliniske/praktiske ECTS skal til sammen give 90 ECTS