

Tilfredshedsundersøgelse 2013

April 2013

University College Sjælland - Professionshøjskoler samlet

University College Sjælland

Svarprocent: 82% (1813/2222)



Introduktion

Indhold	<ol style="list-style-type: none">1. Introduktion, datagrundlag og Konklusion2. Studieglæde, Udbytte og Loyalitet3. Overordnede fokusområder og Prioriteringskort - prioritering af det videre arbejde4. Specifikke spørgsmål under fokusområderne (Ledelse og organisering af uddannelsen, Undervisning, Socialt miljø, Fysisk miljø, Udstyr & materialer og Praktik)5. Egen indsats, Image/Uddannelsens relevans og brugbarhed og Eksamener & prøver6. UM's IT-indikator (er kun med hvis institutionen har valgt disse spørgsmål)7. Baggrundsresultater: Resultater fordelt på demografi (er kun med i Institutionsrapporten og hvis ønsket af skolen)8. Appendiks
Indledning	<p>Denne rapport belyser studieglæde, udbytte og loyalitet for de studerende på University College Sjælland og viser, hvor man mest effektivt kan sætte ind med udviklingsarbejdet.</p> <p>I alt har 2222 studerende haft mulighed for at besvare spørgeskemaet, og af disse har 1813 valgt at svare. University College Sjælland har således opnået en svarprocent på 82%.</p>
Formål	<p>De overordnede formål med denne rapport er at støtte University College Sjælland i:</p> <ul style="list-style-type: none">• at sikre at ressourcer anvendes effektivt på skolen• at sikre at kvaliteten af uddannelserne er tilfredsstillende• at skabe dialog og læring på tværs af områder decentralt på institutionen omkring det løbende forbedringsarbejde
Et dialogværktøj	<p>Analyserne indeholdt i rapporterne hjælper uddannelsesinstitutionen i dialogen omkring:</p> <ul style="list-style-type: none">• Early warning - dvs. "har vi et problem?"• at identificere ændringer i de studerendes opfattelser - dvs. "gør vi det rigtige?"• at identificere de områder, der betyder noget for de studerendes studieglæde, udbytte og loyalitet - dvs. "hvordan kommer vi videre?"• at evaluere forbedringsinitiativer - dvs. "gjorde vi det rigtigt?"
Datagrundlag	<p>Landgennemsnittene i denne rapport er baseret på den dataindsamling der blev gennemført i efteråret 2012. I alt deltog 23239 studerende fra Erhvervsakademier og Professionshøjskoler i undersøgelsen fordelt på 15 institutioner.</p>
Resultater i rapporten	<p>I rapporten finder du følgende resultater, som hver især giver dig forskellige svar:</p> <ul style="list-style-type: none">• Årets samlede resultat. Hvad er status?• Sammenligning med sidste års resultat (hvis muligt). Har vi rykket os?• Sammenligning med andre resultater. Hvordan adskiller vi os fra gennemsnittet?• Resultater for uddannelser på institutionen. Hvad er resultatet fra uddannelse til uddannelse?
Projektledelse	<p>Ennova har varetaget analysen og rapporteringen og for visse uddannelsesinstitutioner også dataindsamlingen.</p> <p>God fornøjelse med det videre arbejde!</p>

Datagrundlag [1]

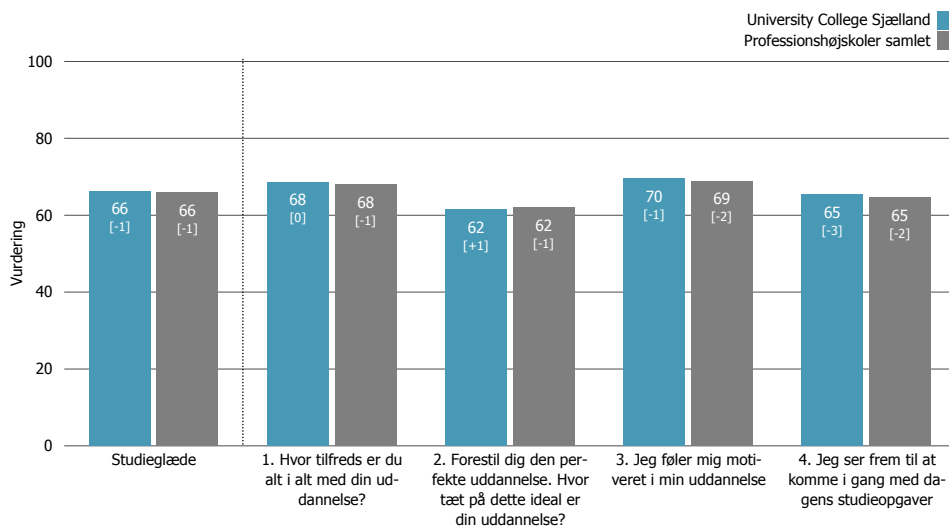
	Antal mulige svar	Antal svar	Svarprocent
Professionshøjskoler samlet	25434	9830	39%
Diakonissestiftelsen	62	27	44%
Professionshøjskolen Metropol	9031	3824	42%
Professionshøjskolen UCC	6056	1653	27%
Skolen for Klinikassistenter og Tandplejere	190	31	16%
Skolen for Klinikassistenter, Tandplejere og Kliniske Tandteknikere	233	164	70%
University College Nordjylland (Professionshøjskolen)	4176	1758	42%
University College Sjælland	2222	1813	82%
University College Syddanmark	5686	2373	42%
Uddannelser på University College Sjælland			
Bioanalytikeruddannelsen	60	46	77%
Ergoterapeutuddannelsen	110	96	87%
Ernæring og sundhed	337	288	85%
Fysioterapeutuddannelsen	200	180	90%
Leisure management	53	27	51%
Læreruddannelsen	565	433	77%
Pædagoguddannelsen	354	286	81%
Socialrådgiveruddannelsen	200	171	86%
Sygeplejerske uddannelsen	343	286	83%



Studieglæde

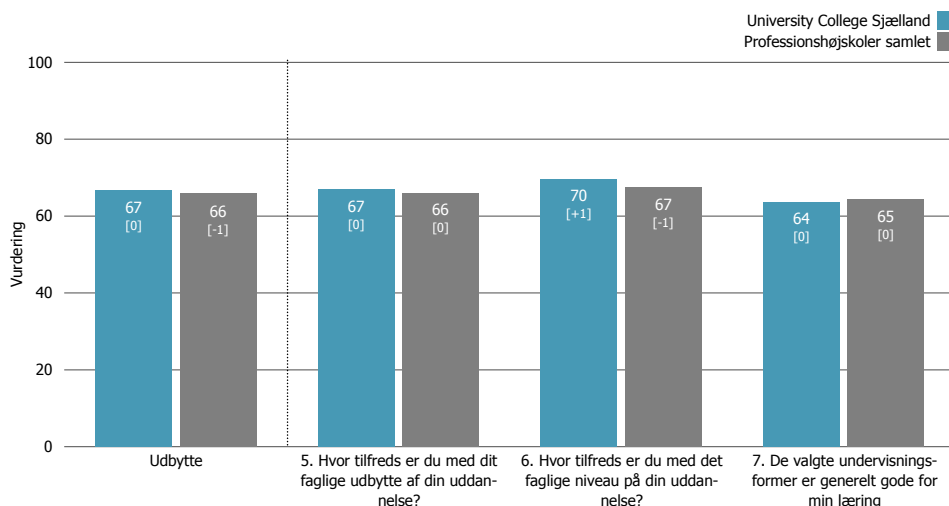
Studieglæden er et udtryk for, hvor godt de studerende trives på deres uddannelse, hvordan de studerende vurderer uddannelsen i forhold til en ideal uddannelse samt deres motivation med deres uddannelse.

Tallet i [] viser udviklingen siden University College Sjællands sidste måling. Erhvervsakademierne og Professionshøjskolerne målte sidste gang i 2011. Er udviklingen mindre end +/- 1 angives det som [0].



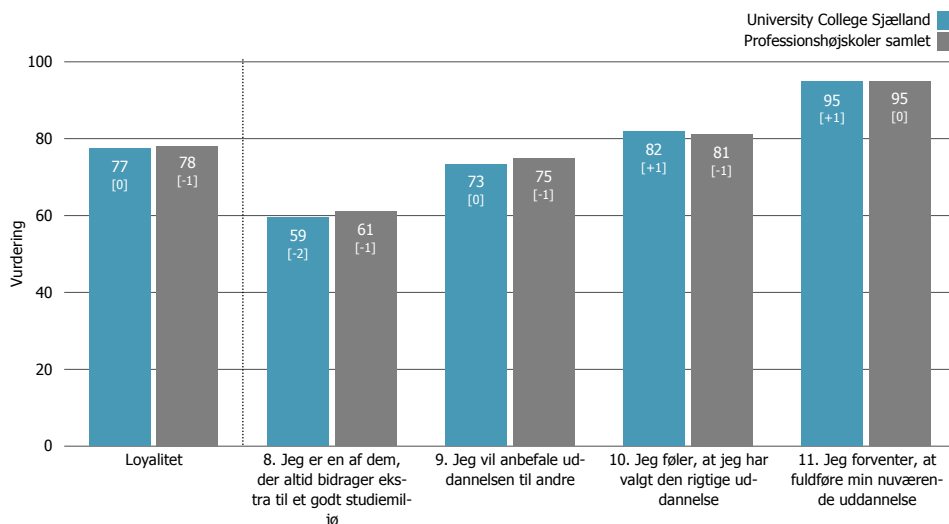
Udbytte

Udbytte er et udtryk for, hvor tilfredse de studerende er med deres faglige udbytte og niveau på uddannelsen samt om undervisningsformerne er gode.



Loyalitet

Loyalitet udtrykkes gennem de studerendes valg og anbefaling af uddannelsen, tilsammen med om de forventer at gennemføre uddannelsen. Loyalitet er også et udtryk for om de studerende bidrager til et godt studiemiljø.

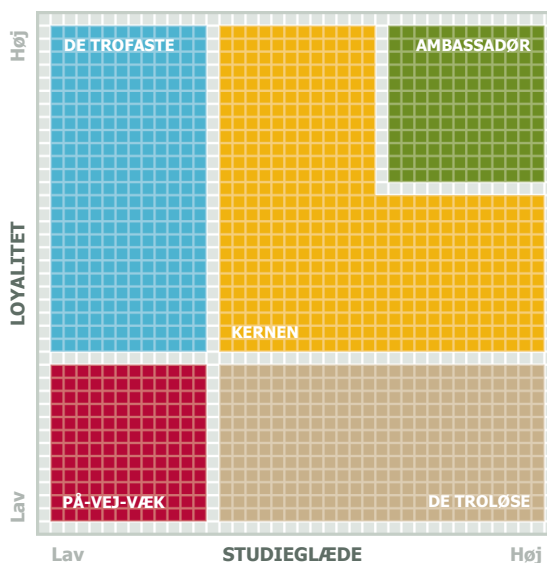




Segmentering

Figuren viser, hvordan de studerende kan inddeles i typer ud fra samspillet mellem deres studieglæde og loyalitet.

Nederst på denne side kan du se den konkrete sammensætning af de studerende på University College Sjælland.



DE TROFASTE
De Trofaste udtrykker lav studieglæde og mellem til høj loyalitet. Når de - trods den lave studieglæde - ikke ønsker eller overvejer at forlade uddannelsen/skolen, vil det typisk være begrundet i de betragtelige personlige omkostninger, der kan være ved at skifte uddannelse og/eller skole.

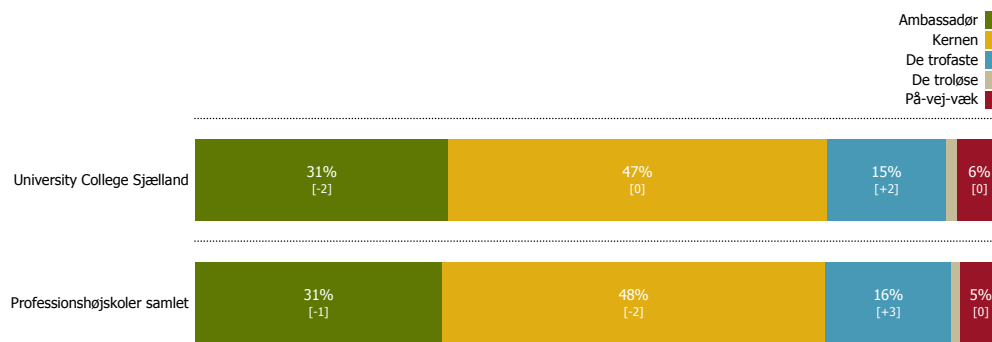
DE TROLØSE
De Troløse er meget kritiske og ikke afskrækkede ved tanken om at skifte uddannelse/skole, såfremt et markant bedre alternativ tilbyder sig.

PÅ-VEJ-VÆK
På-vej-væk studerende er generelt kendetegnet ved lav studieglæde, og de er i tvivl om deres valg af uddannelse og uddannelsessted.

AMBASSADØR
Ambassadører kendetegnes ved høj studieglæde og høj loyalitet. Deres yderst positive holdning bevirker, at de bidrager positivt til skolens virke, og at de anbefaler skole og uddannelse til venner og bekendte.

KERNEN
Kernen er positivt stemt over for skolen og uddannelsen og er kendetegnet ved en mellem til høj studieglæde og loyalitet. De bidrager ligesom Ambassadørerne positivt til skolens virke.

Typer af studerende på University College Sjælland.

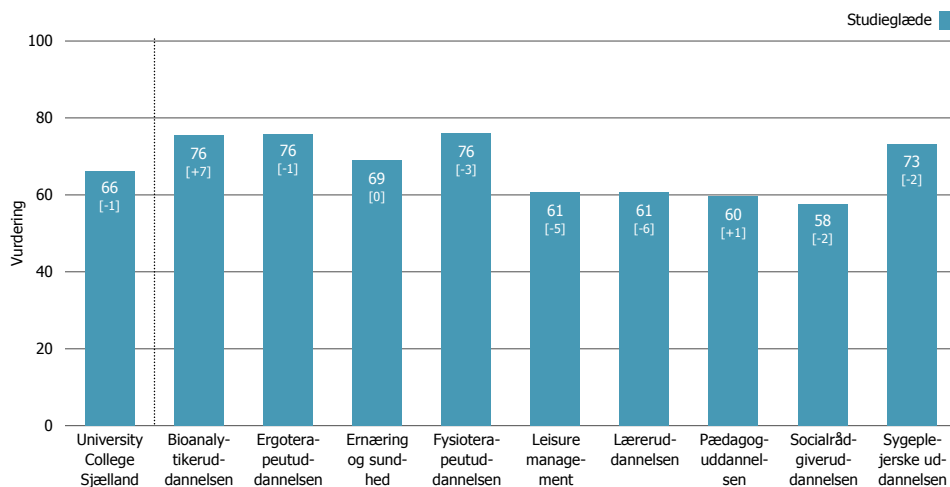




Studieglæde

Her kan I se niveauet for studieglæde for uddannelser på University College Sjælland.

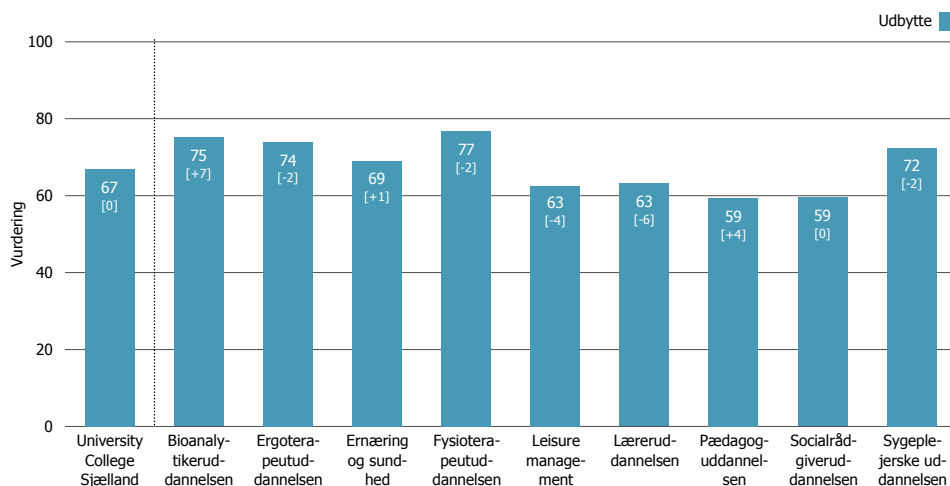
Det giver jer mulighed for at sammenligne jeres uddannelser på tværs af University College Sjælland.



Udbytte

Her kan I se niveauet for udbytte for uddannelser på University College Sjælland.

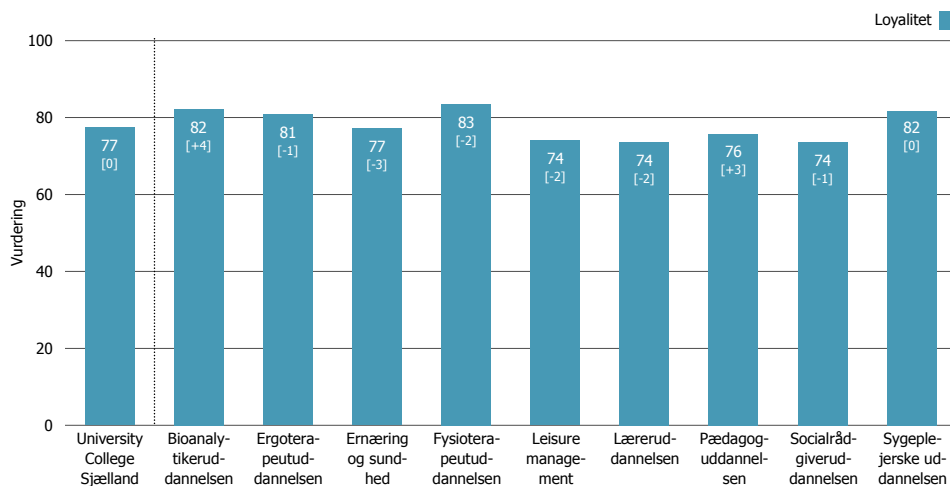
Det giver jer mulighed for at sammenligne jeres uddannelser på tværs af University College Sjælland.



Loyalitet

Her kan I se niveauet for loyalitet for uddannelser på University College Sjælland.

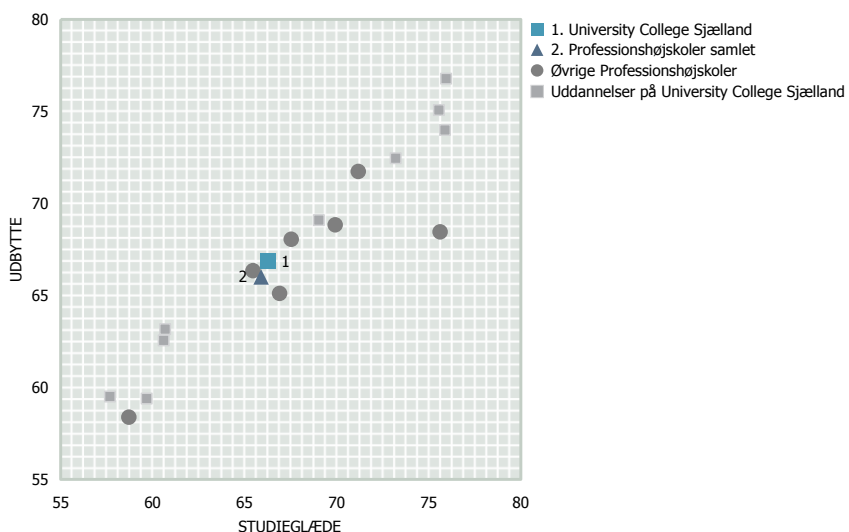
Det giver jer mulighed for at sammenligne jeres uddannelser på tværs af University College Sjælland.





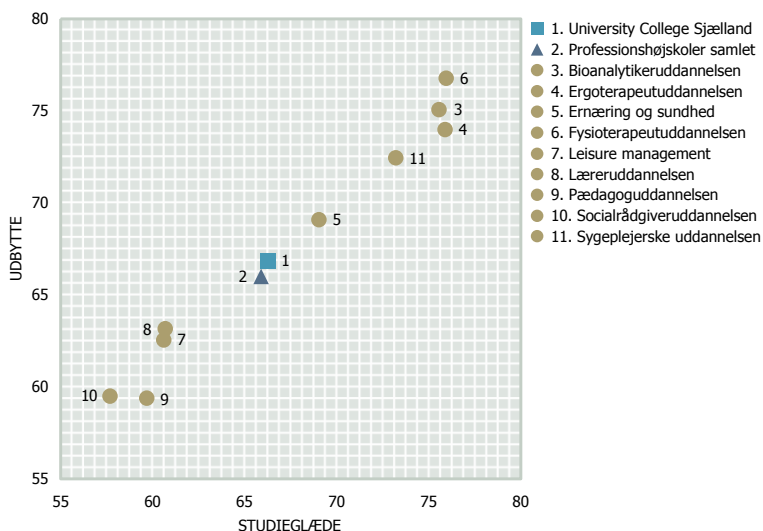
Andre institutioner - Studieglæde og Udbytte

Figuren viser Studieglæde og Udbytte for University College Sjælland samt for andre uddannelsesinstitutioner



Uddannelser - Studieglæde og Udbytte

Figuren viser Studieglæde og Udbytte for alle uddannelser under University College Sjælland



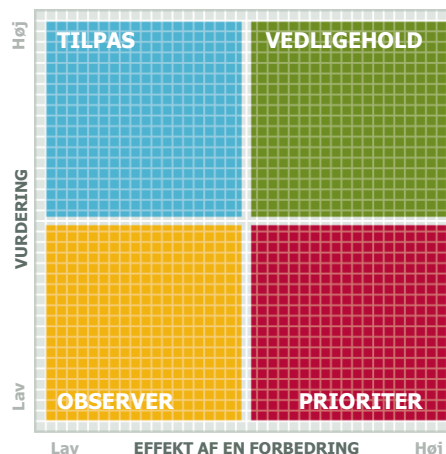
Hvor skal der sættes ind for at forbedre de studerendes Studiegående og Loyalitet?

Prioriteringskortene viser vejen

Rapporten har indtil nu vist Studiegående, Udbytte og Loyalitet blandt de studerende på University College Sjælland.

Det overordnede prioriteringskort viser de studerendes vurdering af de overordnede områder i kombination med den effekt, en forbedring vil have for de studerendes Studiegående og Loyalitet.

Når I skal udvælge indsatsområder, kan prioriteringskortene inspirere jer i debatten om, hvor der skal ske forbedringer hos jer. Prioriteringskortet er med andre ord et hjælperedskab og ikke en facitliste over, hvor der skal sættes ind.



Sådan tolker du Prioriteringskortene

PRIORITER Indsatsområder



Høj betydning + Lav vurdering:

De områder, hvor vurderingen er relativ lav, samtidig med at området er af stor betydning for studieglæden og loyaliteten, bør prioriteres i det omfang det er muligt. Ethvert forbedringsarbejde bør tage afsæt i indsatsområderne, da en indsats her vil give det største afkast og dermed større Studiegående og Loyalitet.

VEDLIGEHOOLD Styrker



Høj betydning + Høj vurdering:

Dette område kan betragtes som en styrke. Det har stor betydning for de studerendes Studiegående og Loyalitet, samtidig med at vurderingen på området er relativ høj. Hvis den høje vurdering fastholdes eller forbedres vil man vedligeholde eller endda forbedre den nuværende studieglæde og loyalitet. Området bør - trods den gode vurdering - derfor ikke nedprioriteres, da dette vil få stor negativ effekt på studieglæden og loyaliteten. Find de ting I gør rigtigt og gør mere af det.

TILPAS Muligheder



Lav betydning + Høj vurdering:

I dette område er vurderingerne relativt høj, men området er ikke af særlig høj betydning for de studerendes Studiegående og Loyalitet. Her kan det være relevant enten at nedjustere ressourceforbruget eller i højere grad kommunikere den høje vurdering til de studerende, så området får større betydning og dermed i højere grad vil påvirke deres opfattelse af studieglæden og loyalitet.

OBSERVER Svagheder



Lav betydning + Lav vurdering:

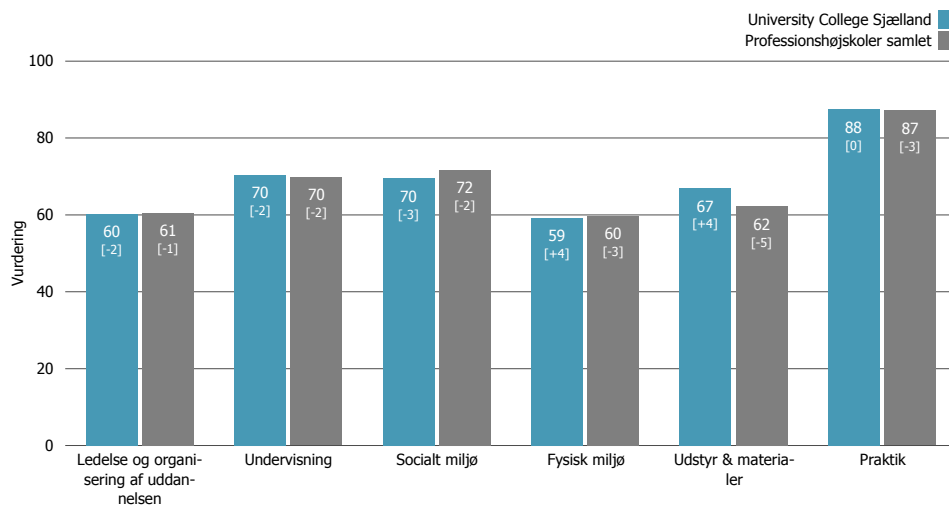
Områder med begrænset betydning og lav vurdering skal kun prioriteres, hvis der er en forventning om, at området i fremtiden vil få større betydning for de studerendes Studiegående og Loyalitet. Følg udviklingen på området.

Hvor skal der sættes ind for at forbedre de studerendes Studiegælde og Loyalitet?



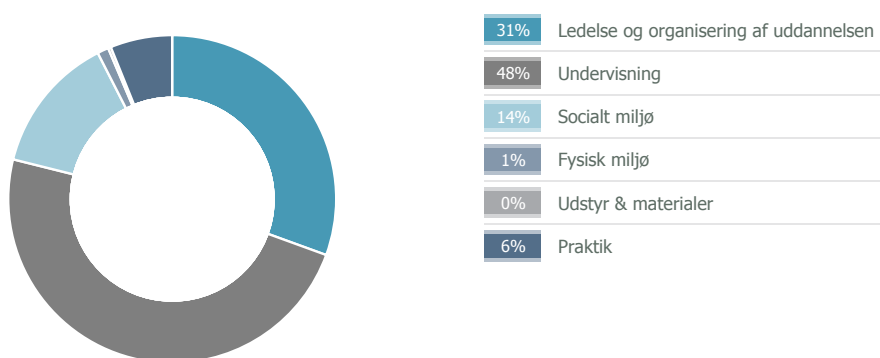
Vurdering af Indsatsområder (Indsatsparametre)

Figuren viser de studerendes vurdering af de seks overordnede områder, som påvirker Studiegælde og Loyalitet.



Effekt på Studiegælde

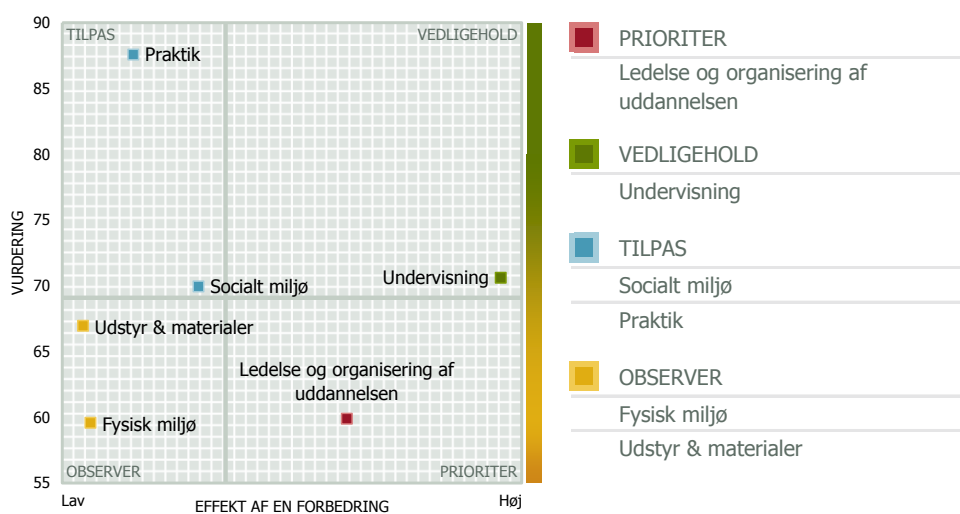
I cirkeldiagrammet kan du se, hvilke områder der har størst betydning for studiegælden hos de studerende på University College Sjælland.



Overordnet prioriteringskort

Det overordnede prioriteringskort viser de studerendes vurdering af de overordnede områder i kombination med den effekt, en forbedring vil have for de studerendes Studiegælde og Loyalitet.

Når I skal udvælge indsatsområder, kan prioriteringskortene inspirere jer i debatten om, hvor der skal ske forbedringer hos jer. Prioriteringskortet er med andre ord et hjælperedskab og ikke en facitliste over, hvor der skal sættes ind.





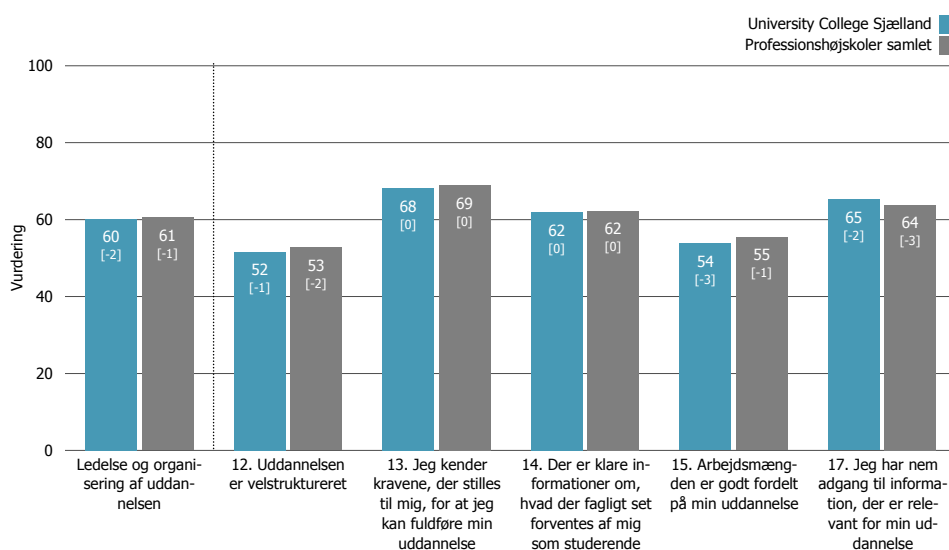
Gennemgang af de seks indsatsområder

De seks indsatsområder er dem du aktivt kan arbejde med for at forbedre den samlede studieglæde. Derfor gennemgår vi på de følgende sider indsatsområderne hver for sig. Vi viser en vurdering af hvert spørgsmål, der er stillet for at vurdere forholdet. Prioriteringskortene på de følgende sider er kun gældende for det enkelte forhold. For at du kan vide, hvilken placering forholdet har i det overordnede prioriteringskort kan du kigge øverst til højre på siden. Der har vi angivet, hvor du er i kortet og hvad du derfor bør gøre.

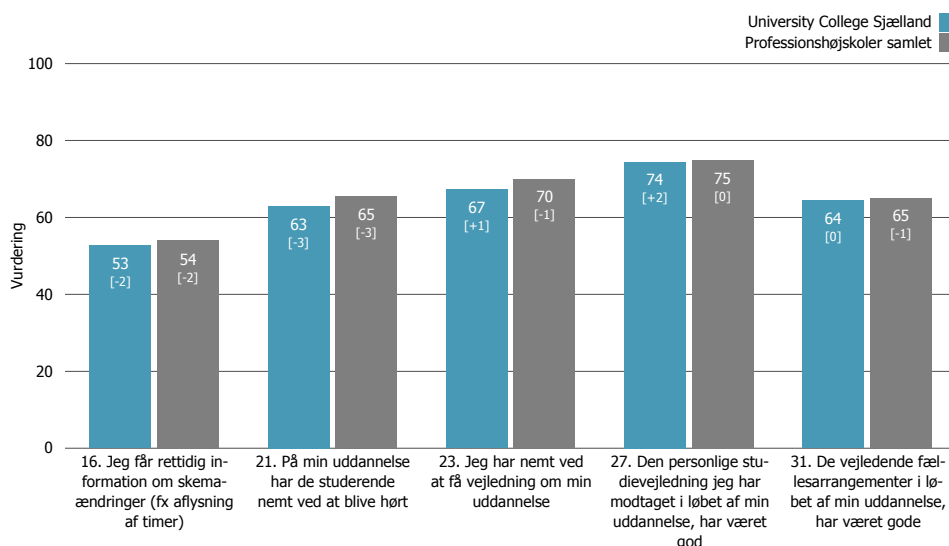
Ledelse og organisering af uddannelsen

Her ser du de studerendes vurdering af de specifikke spørgsmål under Ledelse og organisering af uddannelsen på University College Sjælland.

Spørgsmålene i den øverste graf danner det samlede resultat for området Ledelse og organisering af uddannelsen.



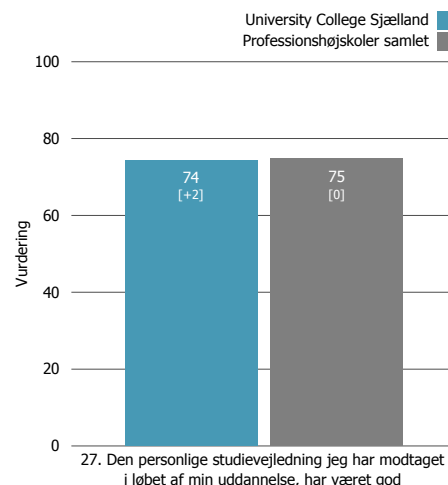
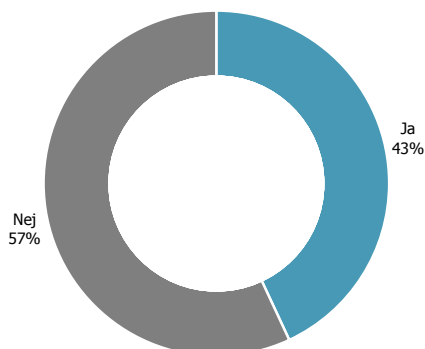
De resterende spørgsmål er uddybende i forhold til at forstå opfattelsen af Ledelse og organisering af uddannelsen på University College Sjælland.





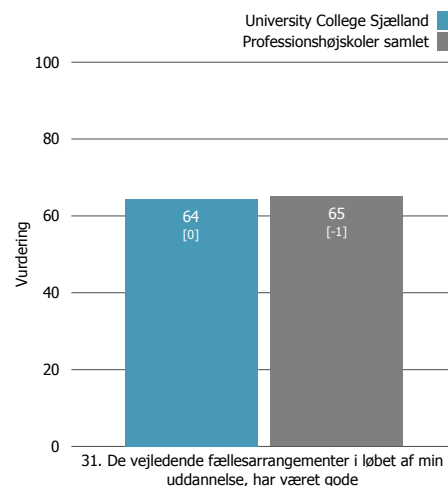
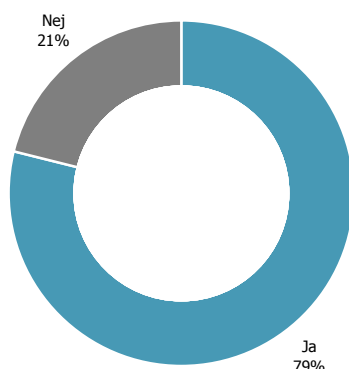
Jeg har modtaget personlig studievejledning i løbet af min uddannelse

Figuren til højre viser fordelingen af studerende på ovenstående spørgsmål. Det er kun de studerende der har svaret "Ja", der har fået spørgsmålet længst til højre stillet.



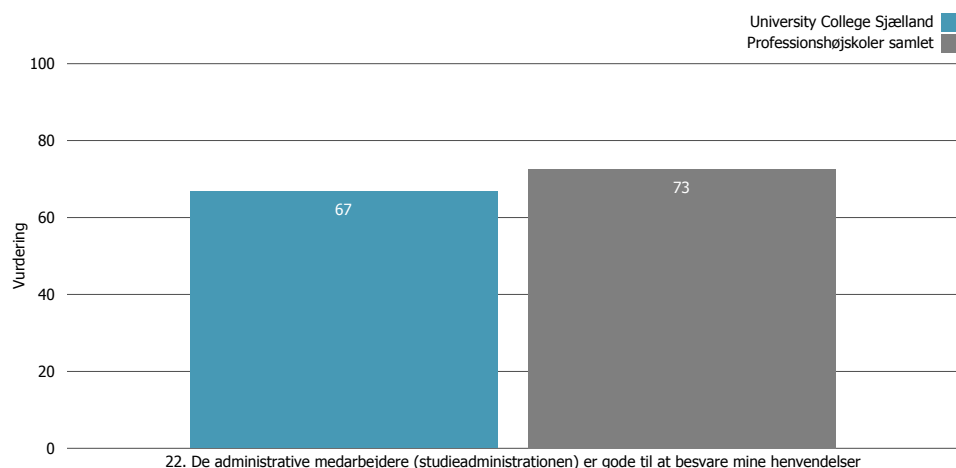
Jeg har deltaget i vejledende fællesarrangementer i løbet af min uddannelse (fx om praktik, studieteknik, valgfag og eksamener)

Figuren til højre viser fordelingen af studerende på ovenstående spørgsmål. Det er kun de studerende der har svaret "Ja", der har fået spørgsmålet længst til højre stillet.



Administration

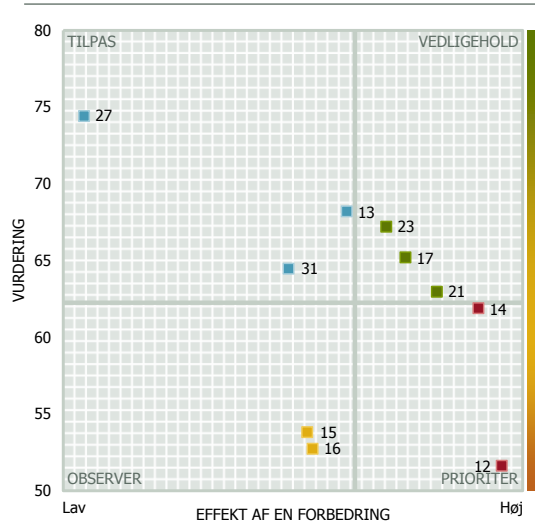
Figuren til højre viser resultaterne for de spørgsmål, der er stillet omkring Administration. Da disse spørgsmål er valgfrie i spørgeskemaet, indgår spørgsmålene ikke i modellen for studieglæde.





Prioriteringskort for Ledelse og organisering af uddannelsen

Prioriteringskortet viser de studerendes vurdering af de specifikke forhold under Ledelse og organisering af uddannelsen, og den effekt en forbedring vil have på de studerendes samlede vurdering af University College Sjællands Ledelse og organisering af uddannelsen.



■ PRIORITER

12. Uddannelsen er velstruktureret

14. Der er klare informationer om, hvad der fagligt set forventes af mig som studerende

■ VEDLIGEhold

17. Jeg har nem adgang til information, der er relevant for min uddannelse

21. På min uddannelse har de studerende nemt ved at blive hørt

23. Jeg har nemt ved at få vejledning om min uddannelse

■ TILPAS

13. Jeg kender kravene, der stilles til mig, for at jeg kan fuldføre min uddannelse

27. Den personlige studievejledning jeg har modtaget i løbet af min uddannelse, har været god

31. De vejledende fællesarrangementer i løbet af min uddannelse, har været gode

■ OBSERVER

15. Arbejdsbelastningen er godt fordelt på min uddannelse

16. Jeg får rettidig information om skemændringer (fx aflysning af timer)

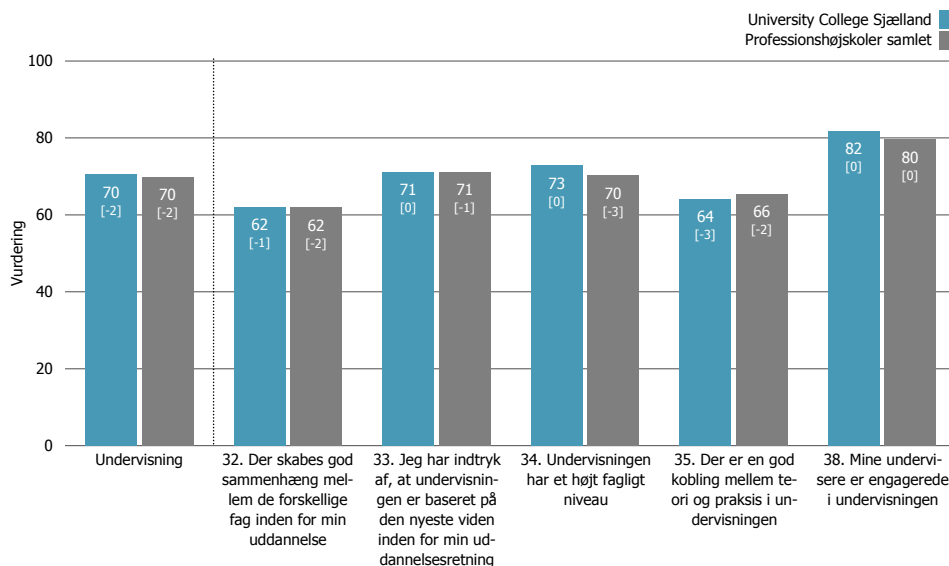


Undervisning

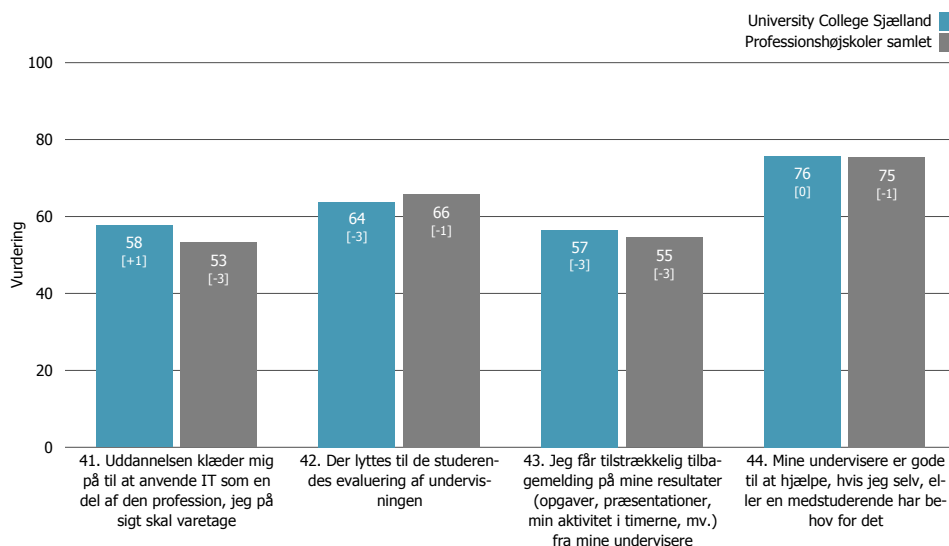
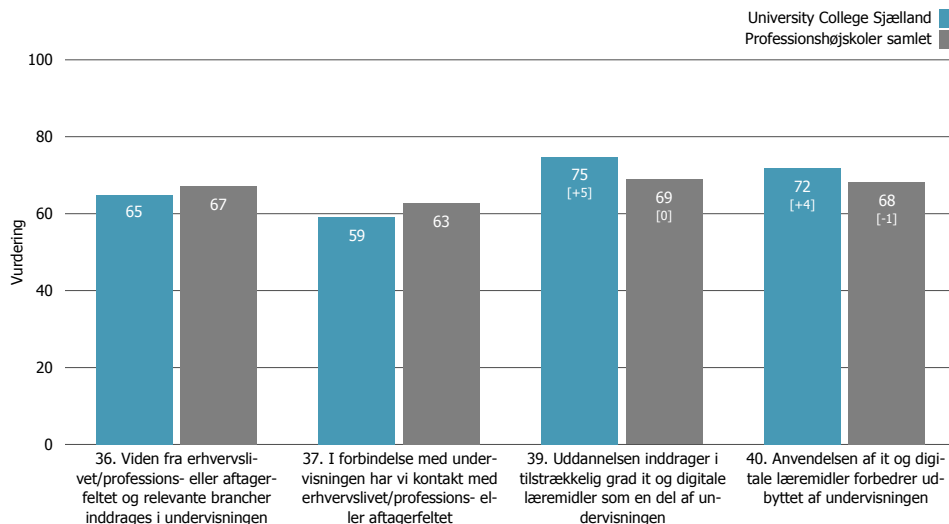
Her ser du de studerendes vurdering af de specifikke spørgsmål under Undervisning på University College Sjælland.

Spørgsmålene i den øverste graf danner det samlede resultat for området Undervisning.

NOTE: Indekset er ændret, da spørgsmål 32 ikke tidligere har været med i indekset.



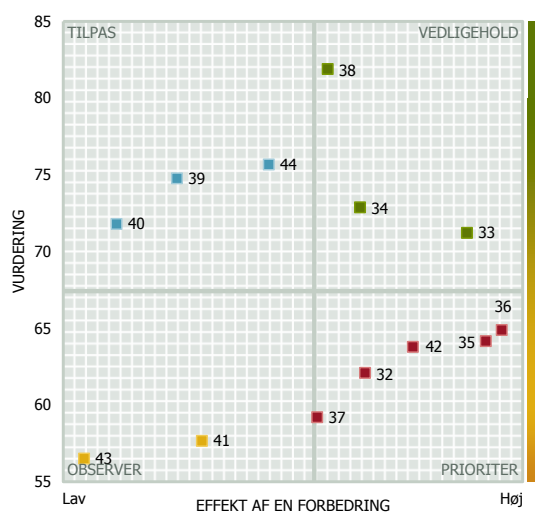
De resterende spørgsmål er uddybende i forhold til at forstå opfattelsen af Undervisning på University College Sjælland.





Prioriteringskort for Undervisning

Prioriteringskortet viser de studerendes vurdering af de specifikke forhold under Undervisning, og den effekt en forbedring vil have på de studerendes samlede vurdering af University College Sjællands Undervisning.



■ PRIORITER

- 32. Der skabes god sammenhæng mellem de forskellige fag inden for min uddannelse
- 35. Der er en god kobling mellem teori og praksis i undervisningen
- 36. Viden fra erhvervslivet/professions- eller aftagerfeltet og relevante brancher inddrages i undervisningen
- 37. I forbindelse med undervisningen har vi kontakt med erhvervslivet/professions- eller aftagerfeltet
- 42. Der lyttes til de studerendes evaluering af undervisningen

■ VEDLIGEHOOLD

- 33. Jeg har indtryk af, at undervisningen er baseret på den nyeste viden inden for min uddannelsesretning
- 34. Undervisningen har et højt fagligt niveau
- 38. Mine undervisere er engagerede i undervisningen

■ TILPAS

- 39. Uddannelsen inddrager i tilstrækkelig grad it og digitale læremidler som en del af undervisningen
- 40. Anvendelsen af it og digitale læremidler forbedrer udbyttet af undervisningen
- 44. Mine undervisere er gode til at hjælpe, hvis jeg selv, eller en medstuderende har behov for det

■ OBSERVER

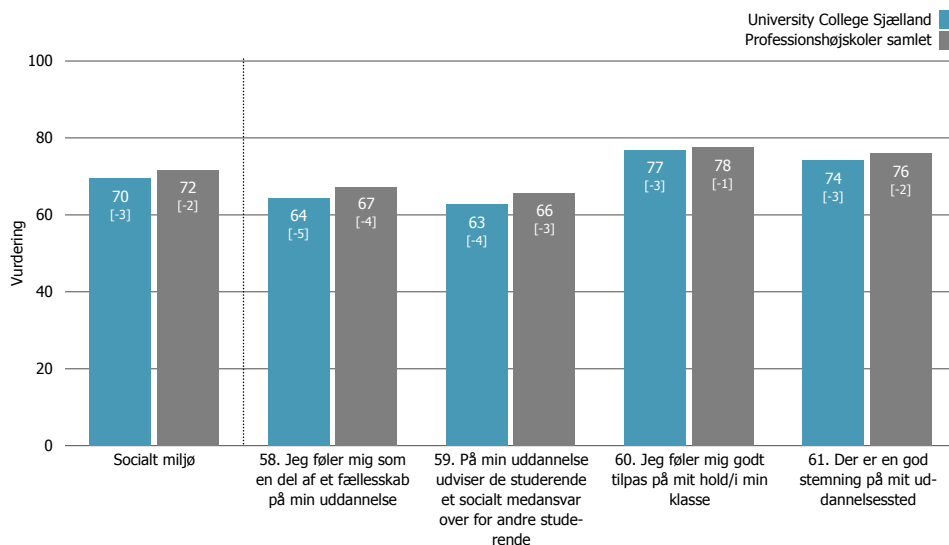
- 41. Uddannelsen klæder mig på til at anvende IT som en del af den profession, jeg på sigt skal varetage
- 43. Jeg får tilstrækkelig tilbagemelding på mine resultater (opgaver, præsentationer, min aktivitet i timerne, mv.) fra mine undervisere



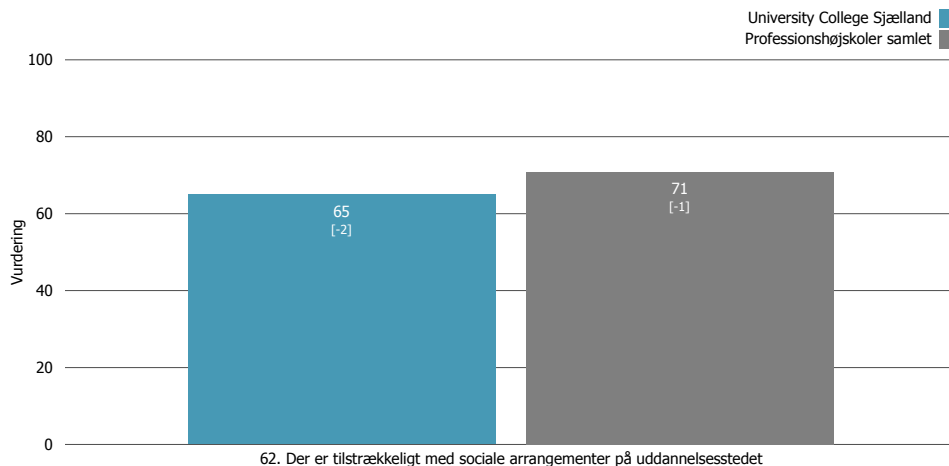
Socialt miljø

Her ser du de studerendes vurdering af de specifikke spørgsmål under Socialt miljø på University College Sjælland.

Spørgsmålene i den øverste graf danner det samlede resultat for området Socialt miljø.



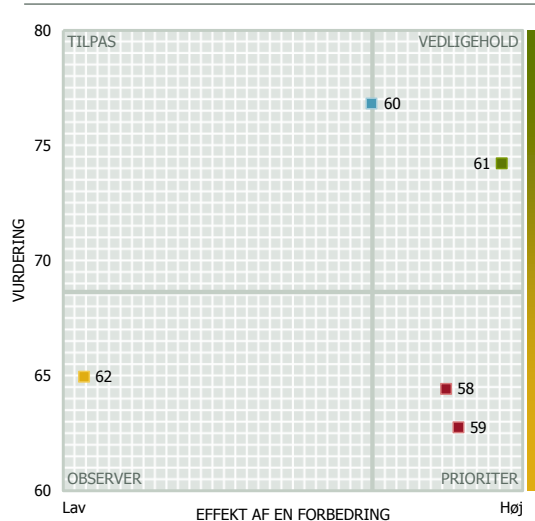
De resterende spørgsmål er uddybende i forhold til at forstå opfattelsen af Socialt miljø på University College Sjælland.





Prioriteringskort for Socialt miljø

Prioriteringskortet viser de studerendes vurdering af de specifikke forhold under Socialt miljø, og den effekt en forbedring vil have på de studerendes samlede vurdering af University College Sjællands Socialt miljø.



PRIORITER

- 58. Jeg føler mig som en del af et fællesskab på min uddannelse
- 59. På min uddannelse udviser de studerende et socialt medansvar over for andre studerende

VEDLIGEhold

- 61. Der er en god stemning på mit uddannelsessted

TILPAS

- 60. Jeg føler mig godt tilpas på mit hold/i min klasse

OBSERVER

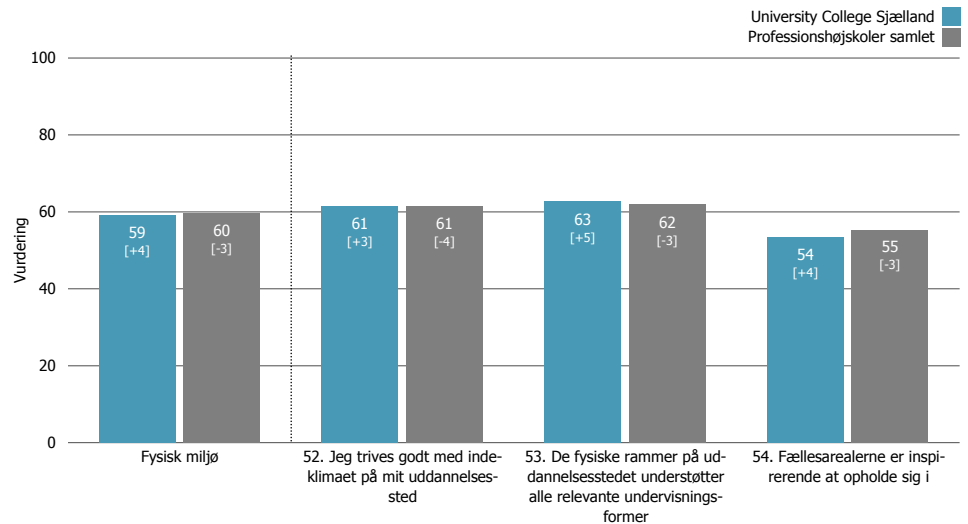
- 62. Der er tilstrækkeligt med sociale arrangementer på uddannelsesstedet



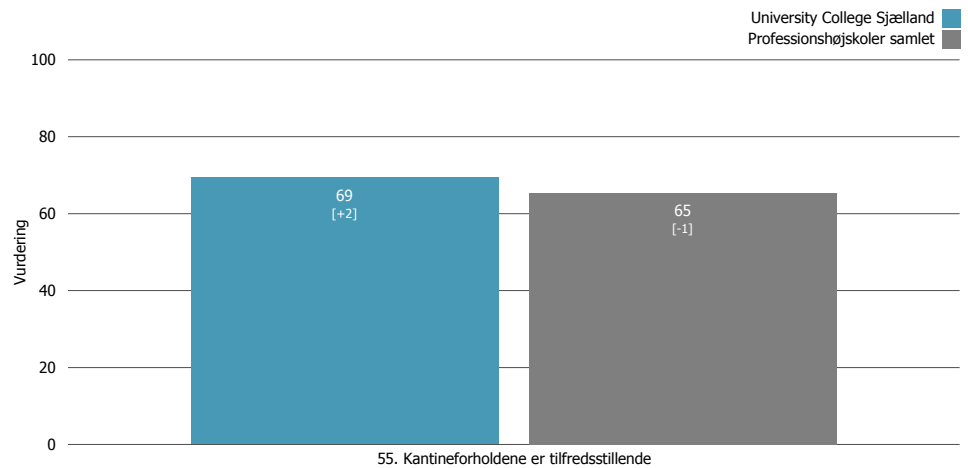
Fysisk miljø

Her ser du de studerendes vurdering af de specifikke spørgsmål under Fysisk miljø på University College Sjælland.

Spørgsmålene i den øverste graf danner det samlede resultat for området Fysisk miljø.

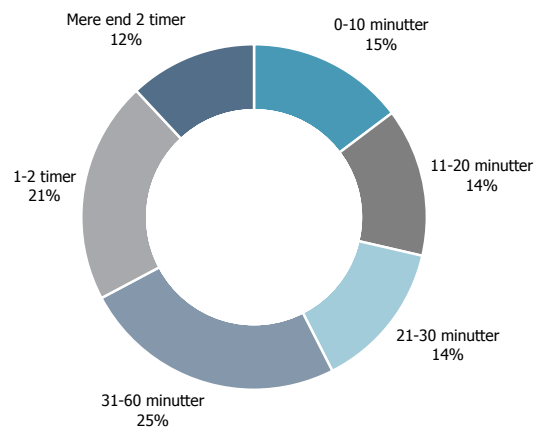


De resterende spørgsmål er uddybende i forhold til at forstå opfattelsen af Fysisk miljø på University College Sjælland.



Hvor lang tid om dagen bruger du på transport til og fra din uddannelsesinstitution? (NB: ikke praktikstedet)

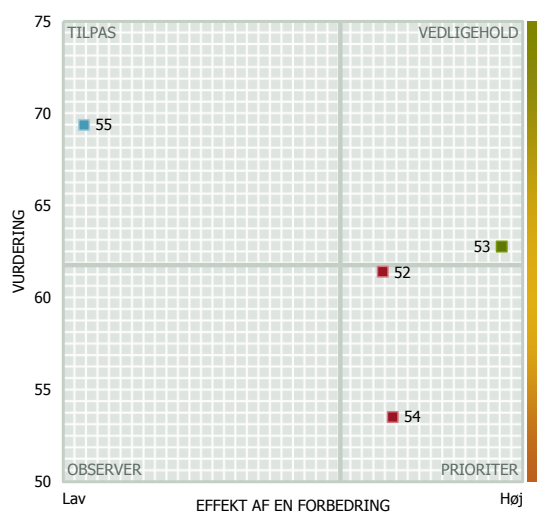
Figuren til højre viser fordelingen af studerende på ovenstående spørgsmål. Der er splitresultater for ovenstående spørgsmål på de overordnede indsatsområder bagerst i rapporten.





Prioriteringskort for Fysisk miljø

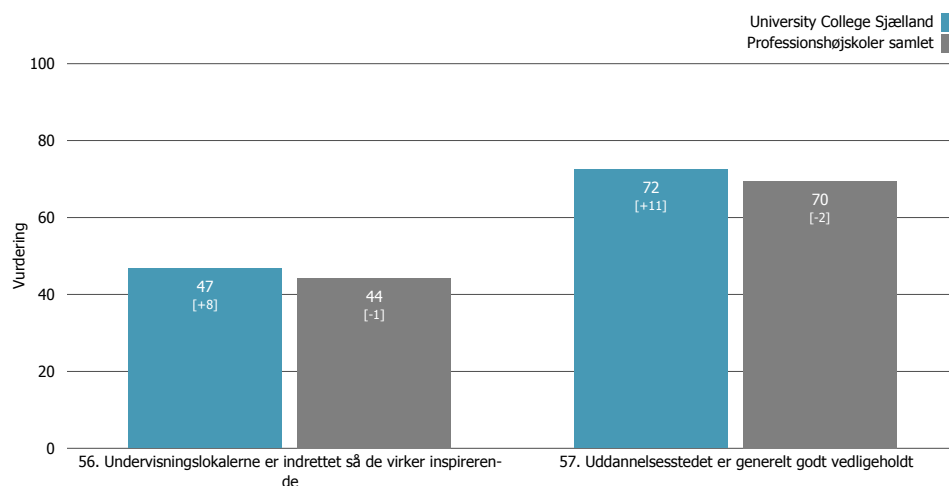
Prioriteringskortet viser de studerendes vurdering af de specifikke forhold under Fysisk miljø, og den effekt en forbedring vil have på de studerendes samlede vurdering af University College Sjællands Fysisk miljø.



- **PRIORITER**
 - 52. Jeg trives godt med indeklimaet på mit uddannelsessted
 - 54. Fællesarealerne er inspirerende at opholde sig i
- **VEDLIGEHOOLD**
 - 53. De fysiske rammer på uddannelsesstedet understøtter alle relevante undervisningsformer
- **TILPAS**
 - 55. Kantineforholdene er tilfredsstillende
- **OBSERVER**
 - [Ingen punkter]

Æstetisk miljø

Figuren til højre viser resultaterne for de spørgsmål, der er stillet omkring Æstetisk miljø. Da disse spørgsmål er valgfrie i spørgeskemaet, indgår spørgsmålene ikke i modellen for studieglæde.

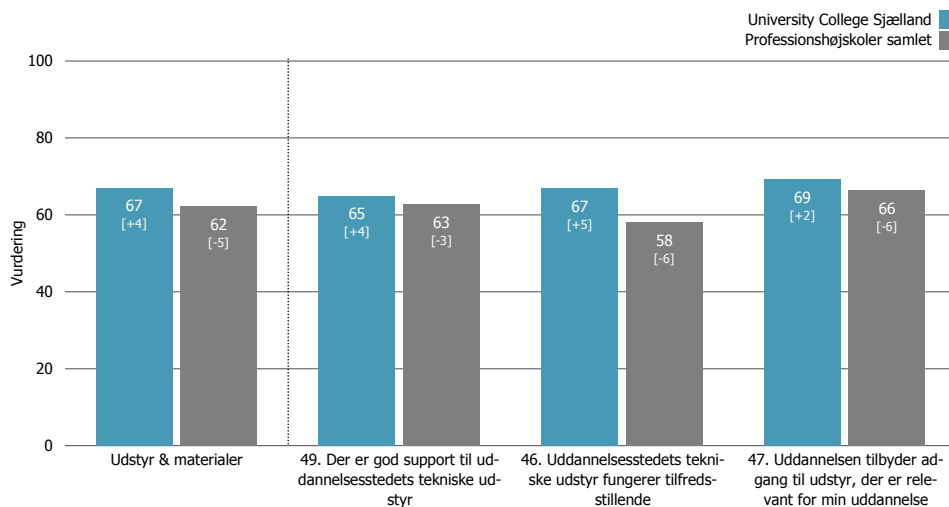




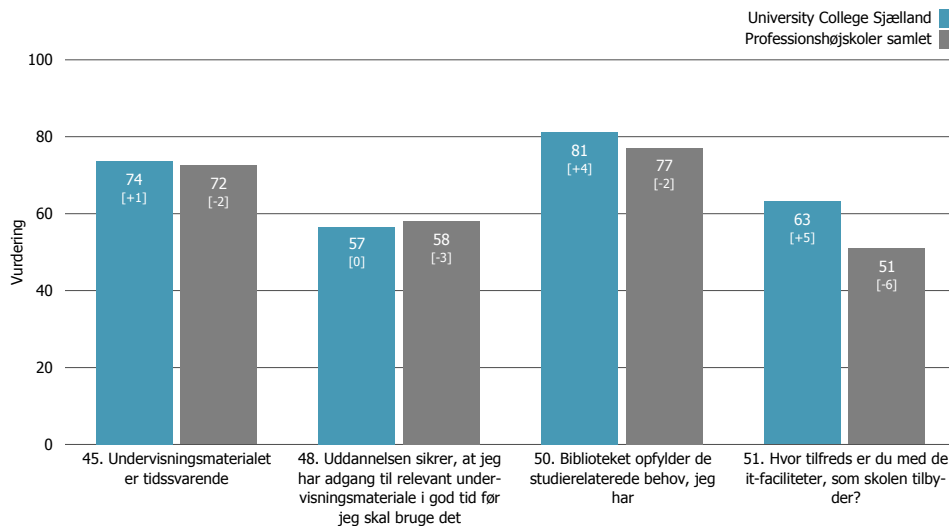
Udstyr & materialer

Her ser du de studerendes vurdering af de specifikke spørgsmål under Udstyr & materialer på University College Sjælland.

Spørgsmålene i den øverste graf danner det samlede resultat for området Udstyr & materialer.



De resterende spørgsmål er uddybende i forhold til at forstå opfattelsen af Udstyr & materialer på University College Sjælland.





Prioriteringskort for Udstyr & materialer

Prioriteringskortet viser de studerendes vurdering af de specifikke forhold under Udstyr & materialer, og den effekt en forbedring vil have på de studerendes samlede vurdering af University College Sjællands Udstyr & materialer.



■ PRIORITER

- 46. Uddannelsesstedets tekniske udstyr fungerer tilfredsstillende
- 49. Der er god support til uddannelsesstedets tekniske udstyr
- 51. Hvor tilfreds er du med de it-faciliteter, som skolen tilbyder?

■ VEDLIGEHOOLD

- 47. Uddannelsen tilbyder adgang til udstyr, der er relevant for min uddannelse

■ TILPAS

- 45. Undervisningsmaterialet er tidssvarende
- 50. Biblioteket opfylder de studierelaterede behov, jeg har

■ OBSERVER

- 48. Uddannelsen sikrer, at jeg har adgang til relevant undervisningsmateriale i god tid før jeg skal bruge det

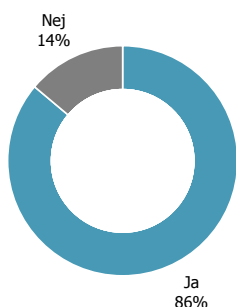


Praktik

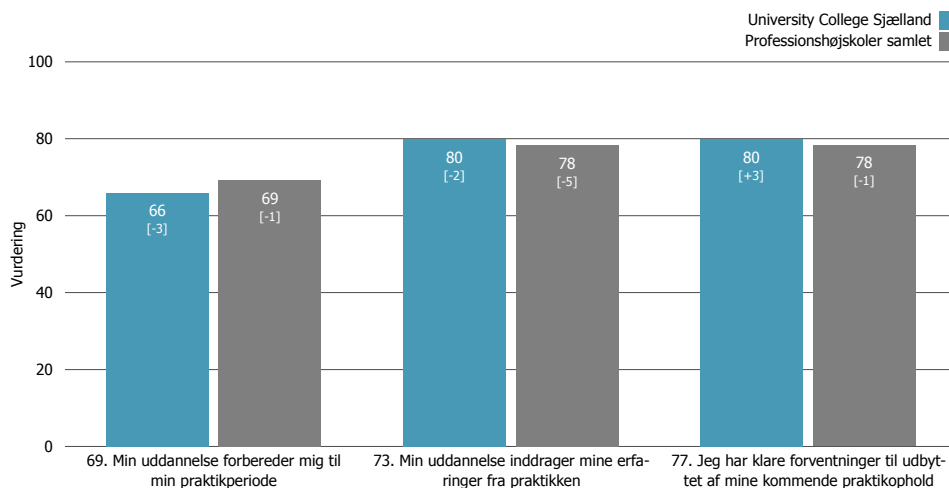
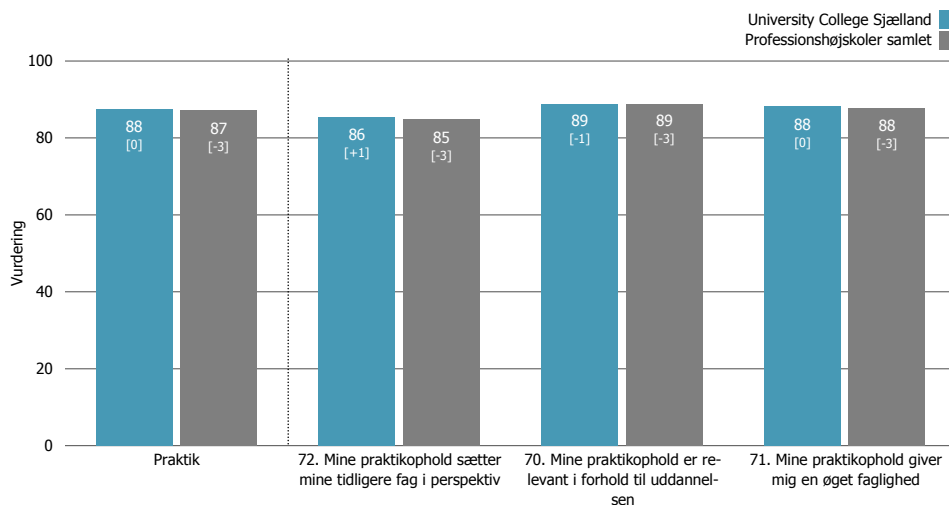
Her ser du de studerendes vurdering af de specifikke spørgsmål under Praktik på University College Sjælland.

Spørgsmålene i den øverste graf danner det samlede resultat for området .

Figuren nedenfor viser hvor mange af de studerende der har svaret, de har været i Praktik.

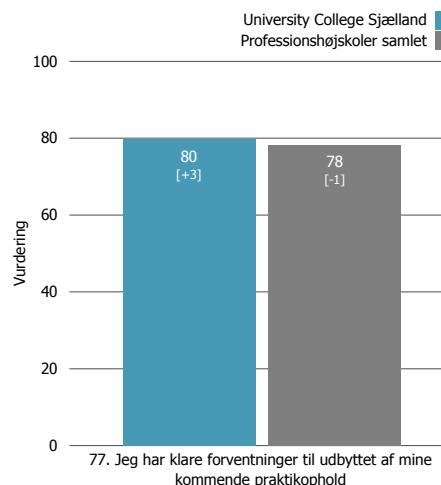
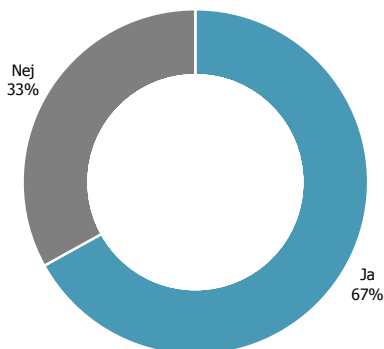


De resterende spørgsmål er uddybende i forhold til at forstå opfattelsen af Praktik på University College Sjælland.



Mangler du at komme i et praktikforløb, inden du afslutter din uddannelse?

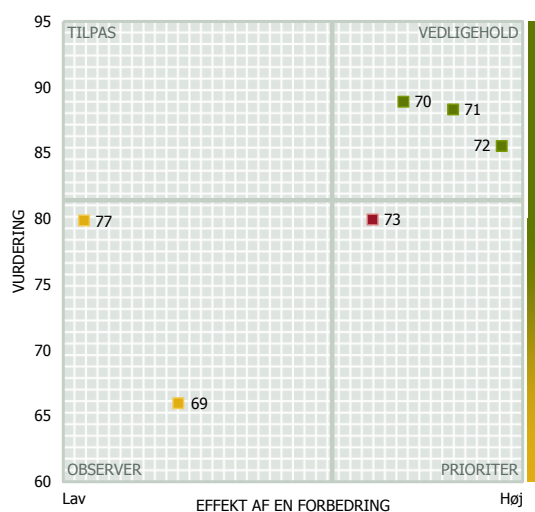
Figuren til højre viser fordelingen af studerende på ovenstående spørgsmål. Det er kun de studerende der har svaret "Ja", der har fået spørgsmålet længst til højre stillet.





Prioriteringskort for Praktik

Prioriteringskortet viser de studerendes vurdering af de specifikke forhold under Praktik, og den effekt en forbedring vil have på de studerendes samlede vurdering af University College Sjællands Praktik.



PRIORITER

73. Min uddannelse inddrager mine erfaringer fra praktikken

VEDLIGEHOOLD

70. Mine praktikophold er relevant i forhold til uddannelsen

71. Mine praktikophold giver mig en øget faglighed

72. Mine praktikophold sætter mine tidligere fag i perspektiv

TILPAS

[Ingen punkter]

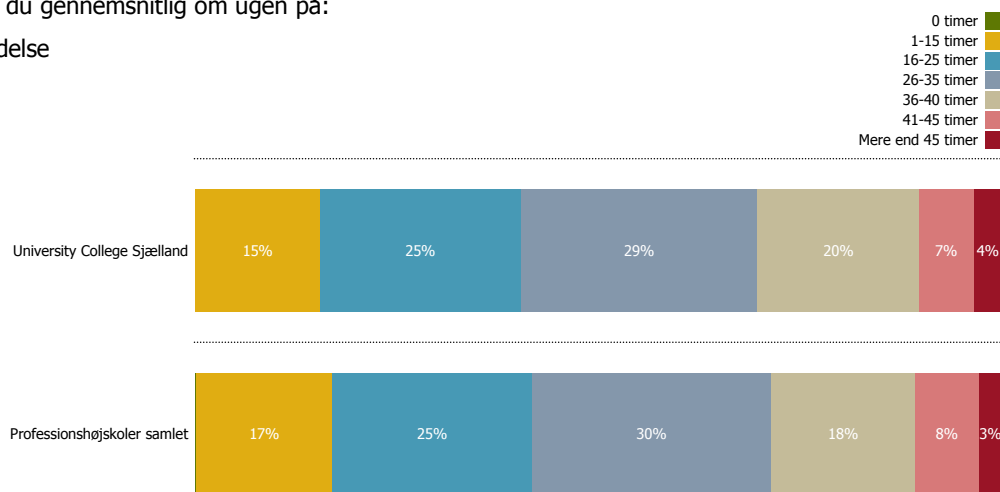
OBSERVER

69. Min uddannelse forbereder mig til min praktikperiode

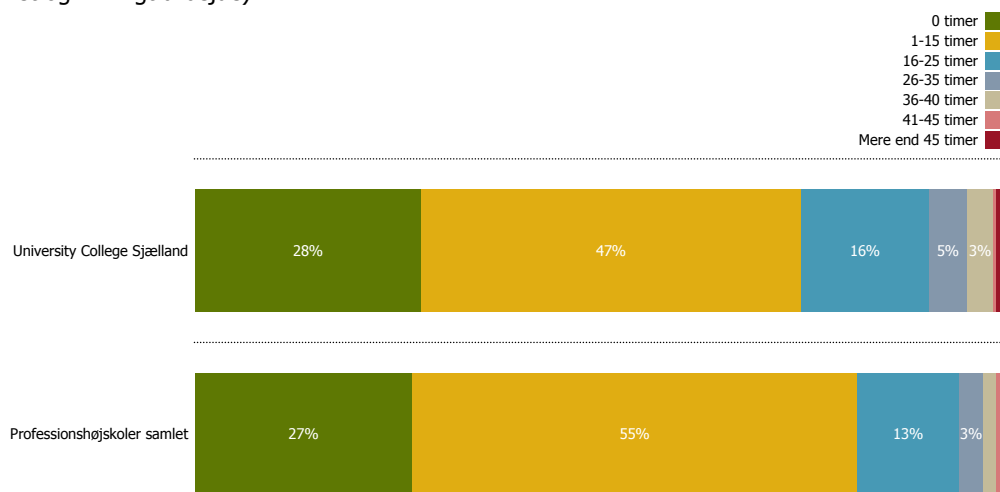
77. Jeg har klare forventninger til udbyttet af mine kommende praktikophold

Egen indsats

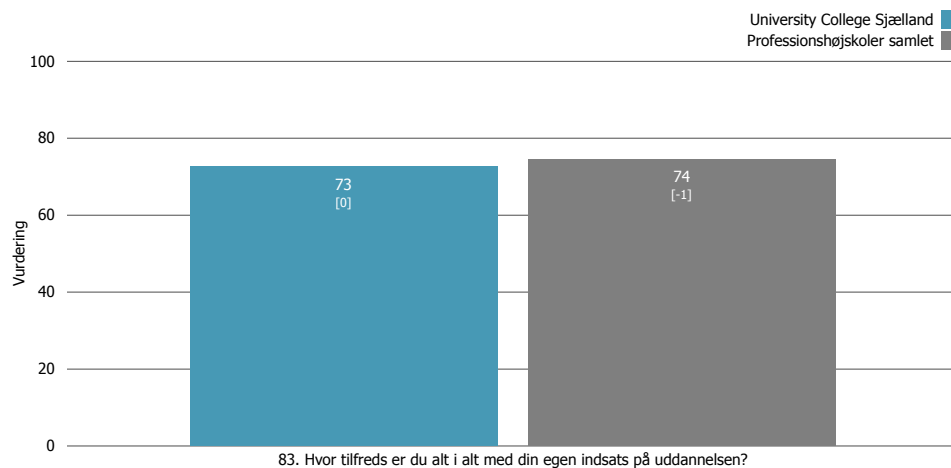
Hvor mange timer bruger du gennemsnitlig om ugen på:
dit studie inklusiv forberedelse



Hvor mange timer bruger du gennemsnitlig om ugen på:
erhvervsarbejde (både lønnet og frivilligt arbejde)

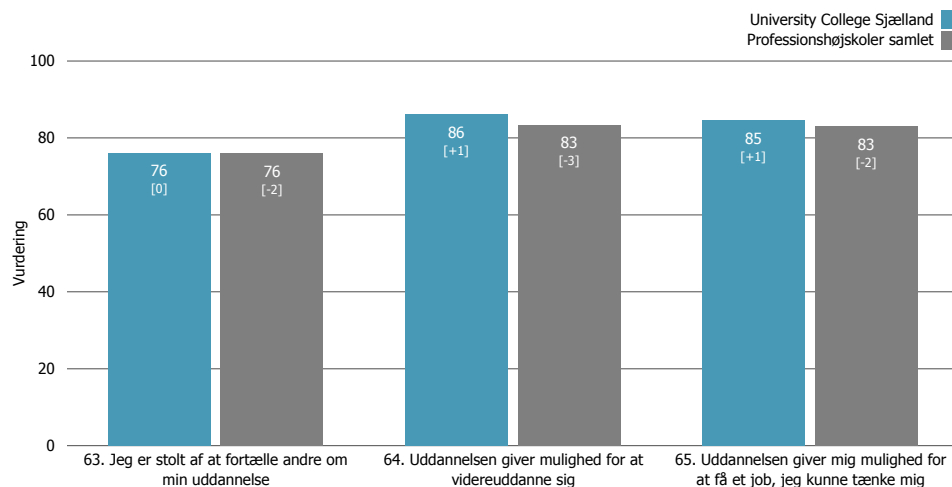


Tilfredshed med egen
indsats



Image, Uddannelsens relevans og brugbarhed samt Eksamener & Prøver

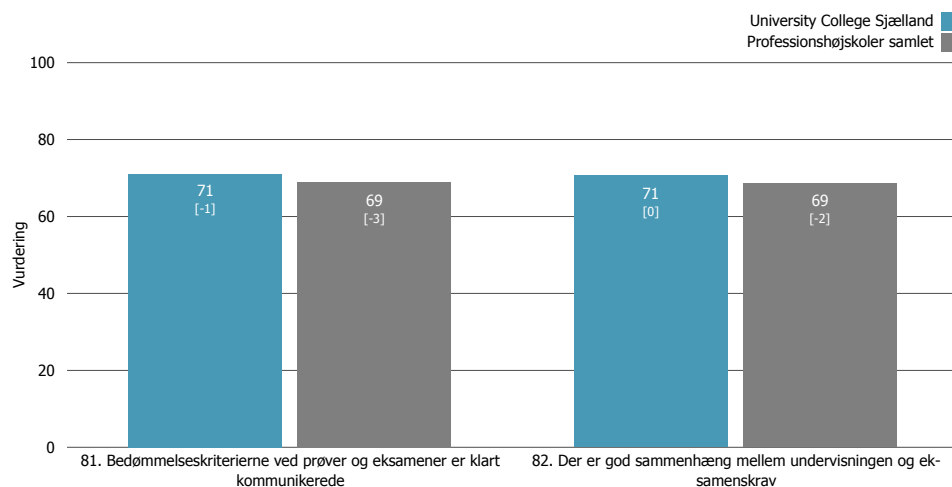
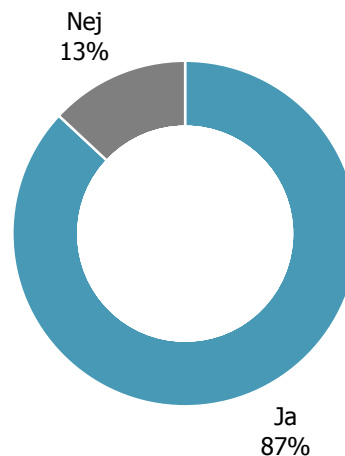
Figuren til højre viser resultaterne for Image/Uddannelsens relevans og brugbarhed.



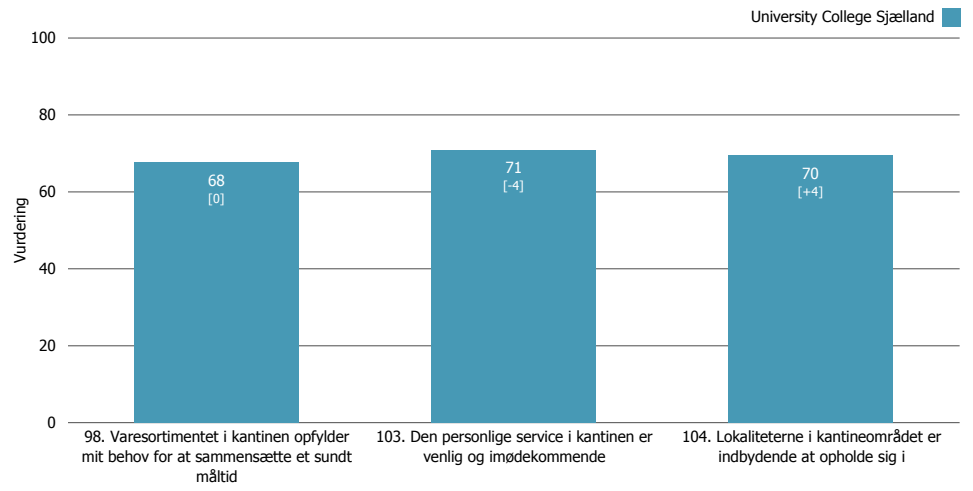
Eksamener & Prøver

Har du været til eksamener eller prøver på din nuværende uddannelse?

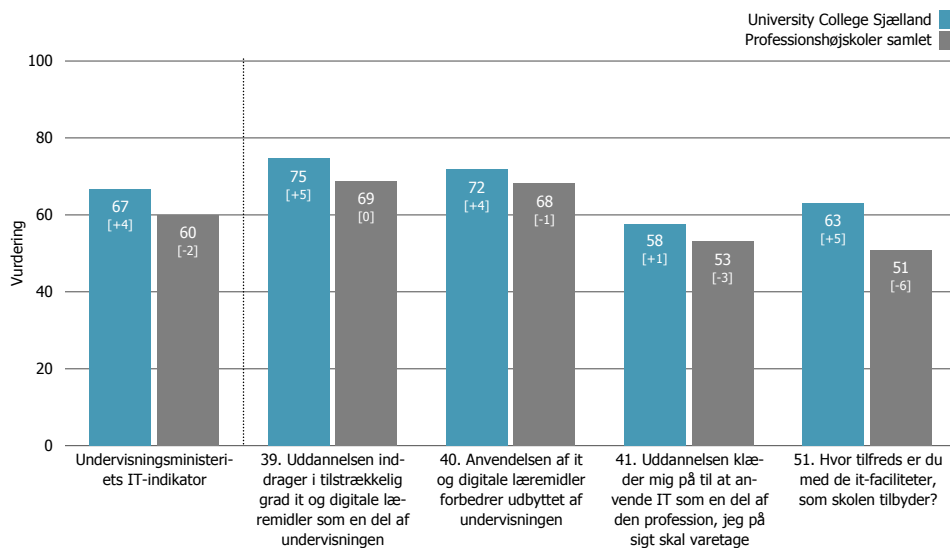
Figuren til højre viser hvor mange studerende der har været til eksamen. Det er kun de studerende der har svaret "Ja" til spørgsmålet om eksamen, der har fået stillet de to spørgsmål nedenfor.



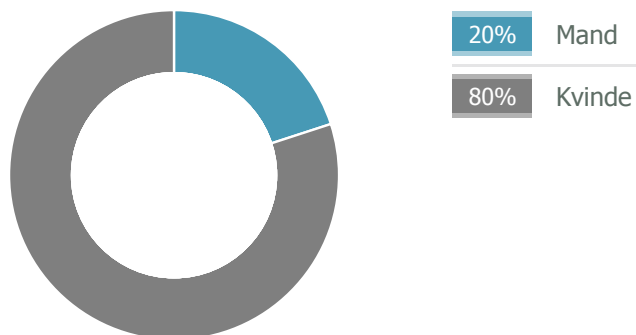
University College Sjælland's specifikke spørgsmål



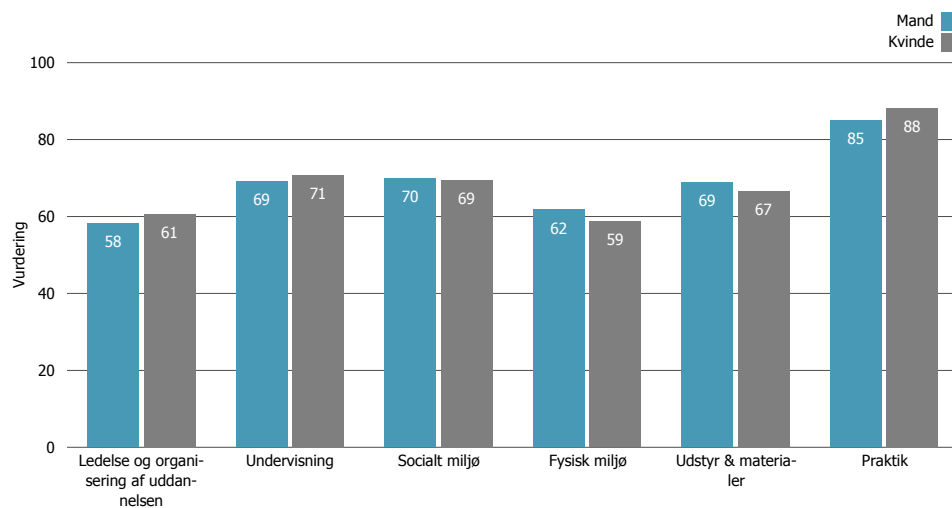
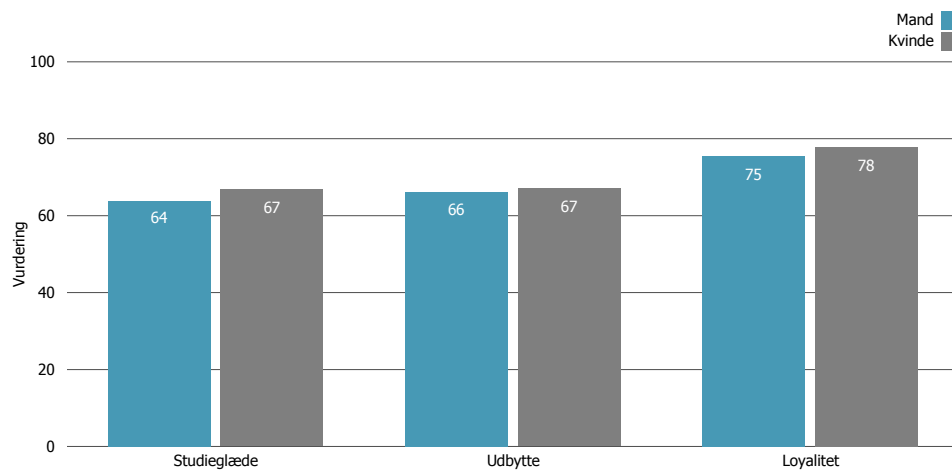
Figuren til højre viser resultaterne for Undervisningsministeriets IT-indikator for University College Sjælland



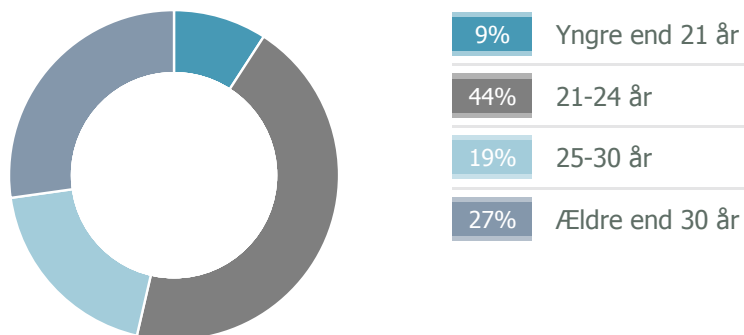
Fordeling af studerende



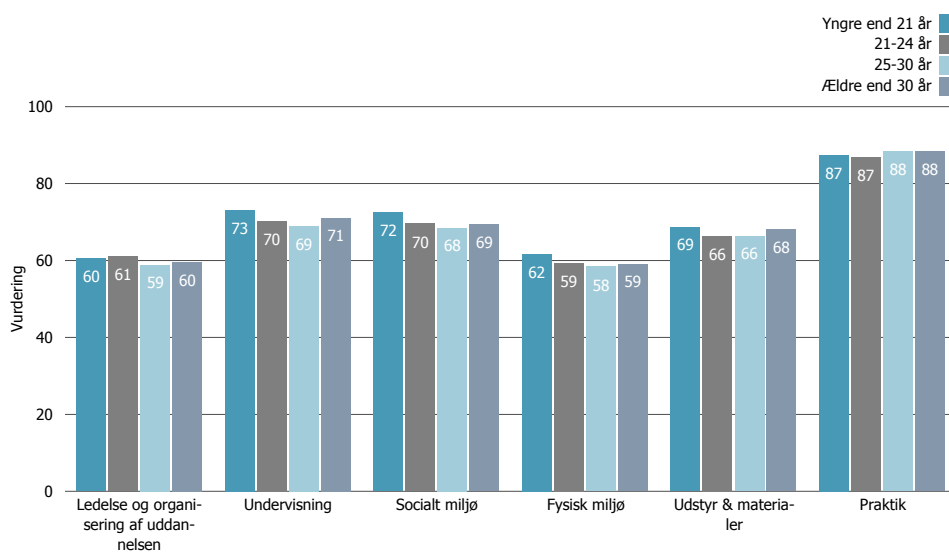
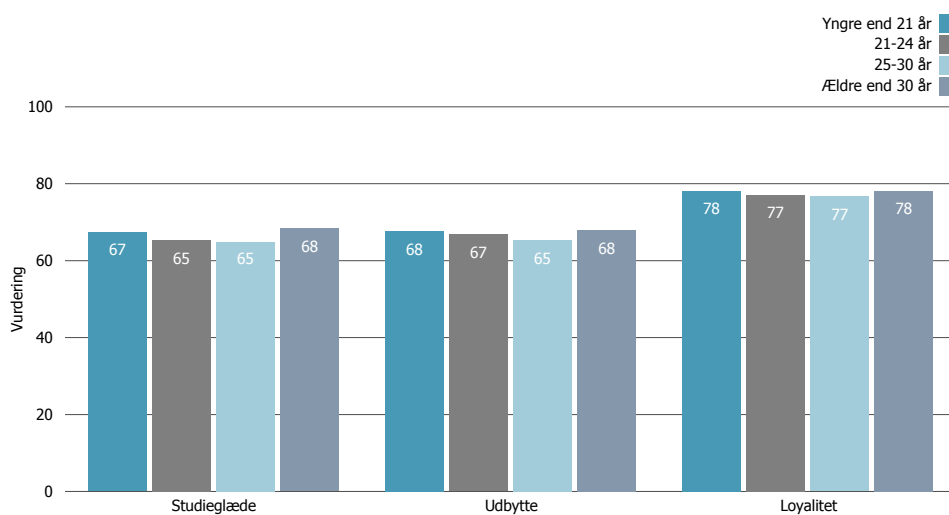
Vurdering fordelt på Køn



Fordeling af studerende

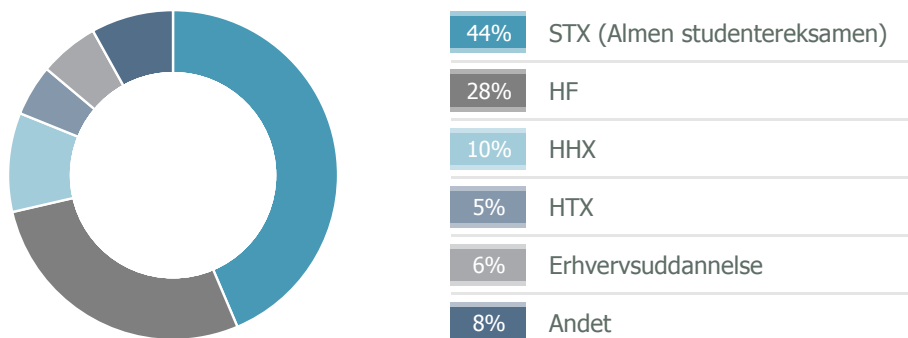


Vurdering fordelt på Alder

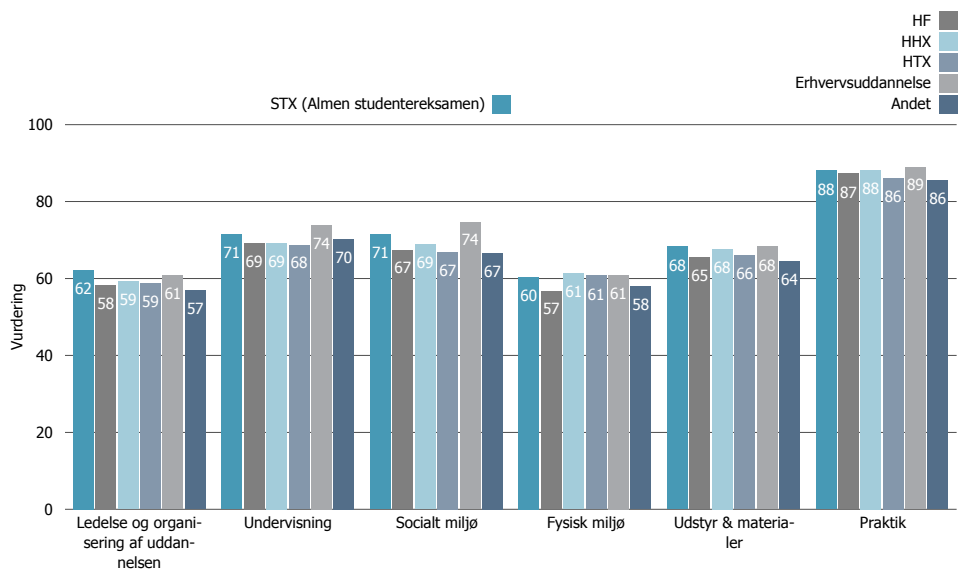
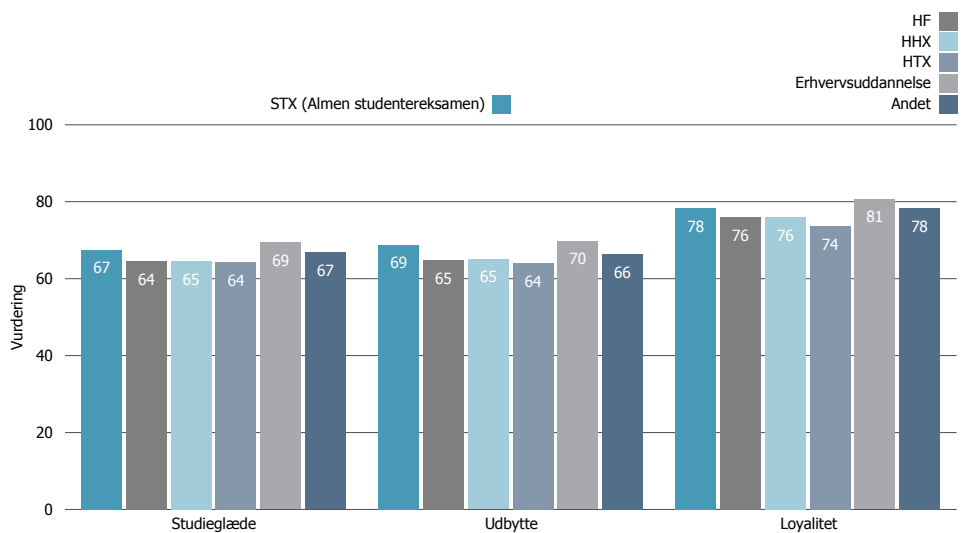


Baggrundsanalyse - Adgangsgivende eksamen til din nuværende uddannelse

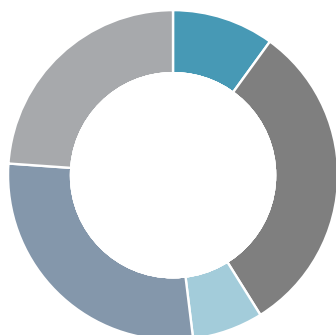
Fordeling af studerende



Vurdering fordelt på Adgangsgivende eksamen til din nuværende uddannelse

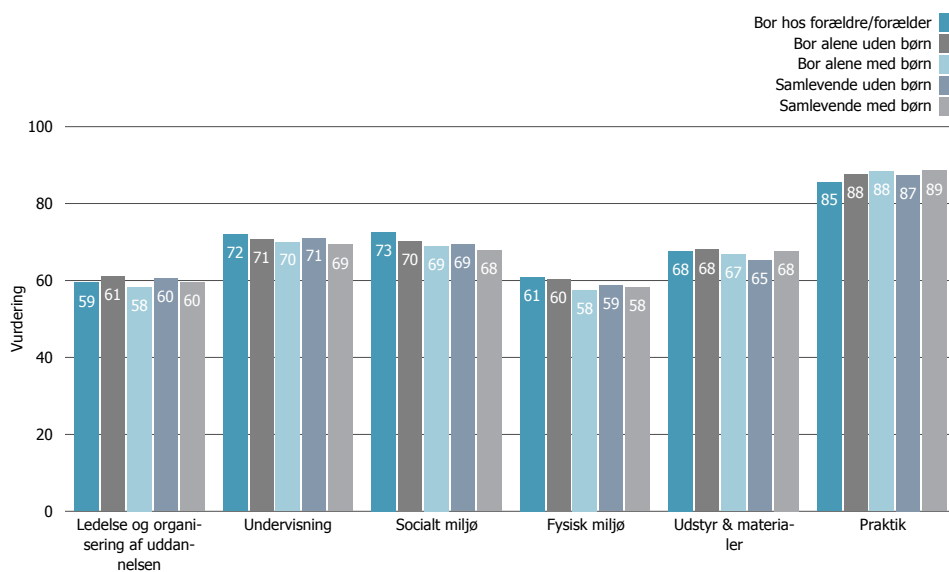
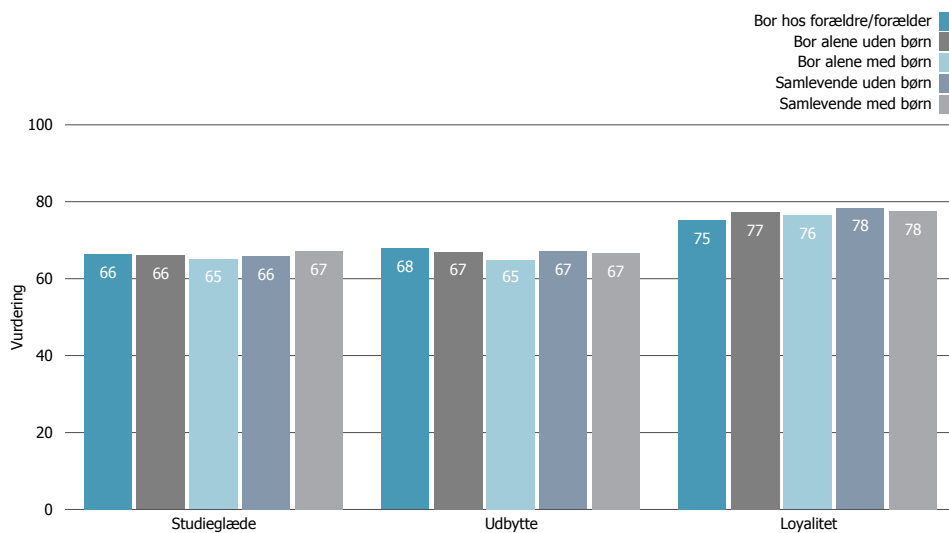


Fordeling af studerende



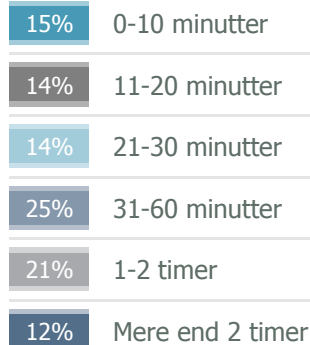
10%	Bor hos forældre/forælder
31%	Bor alene uden børn
7%	Bor alene med børn
28%	Samlevende uden børn
24%	Samlevende med børn

Vurdering fordelt på Civile stand

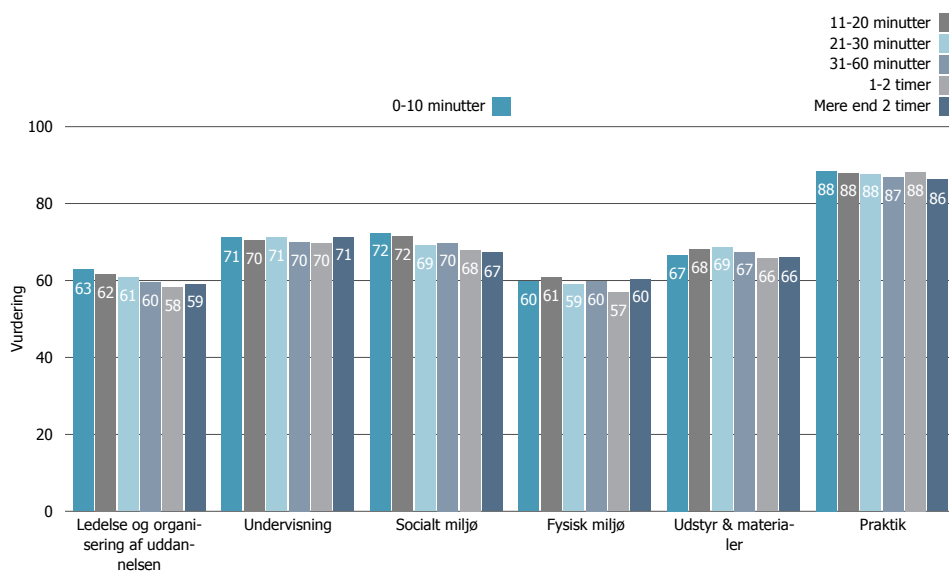
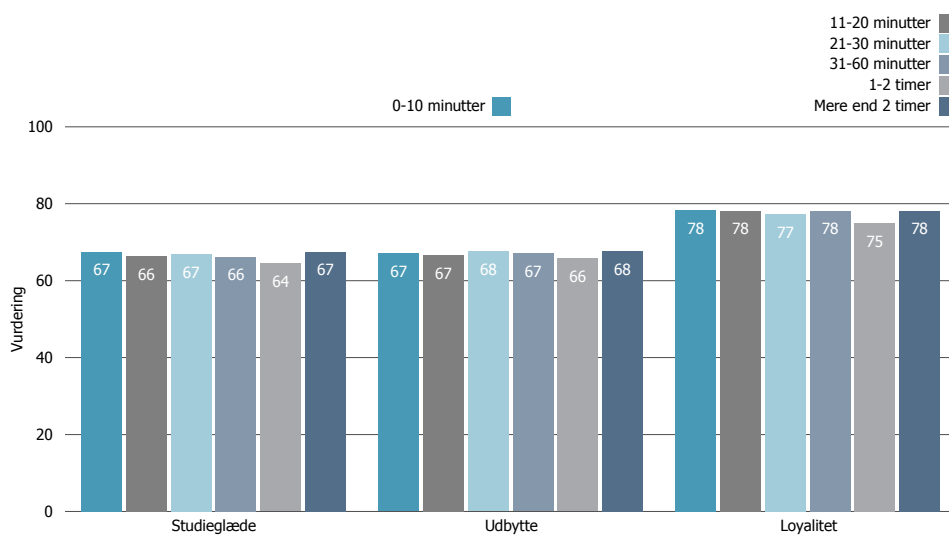


Baggrundsanalyse - Transporttid til uddannelsesinstitution

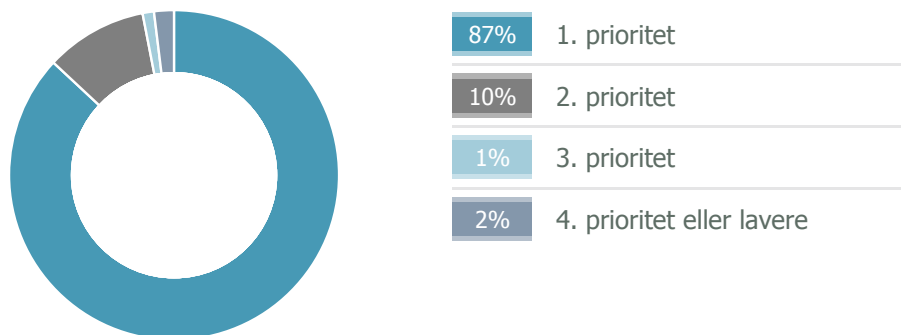
Fordeling af studerende



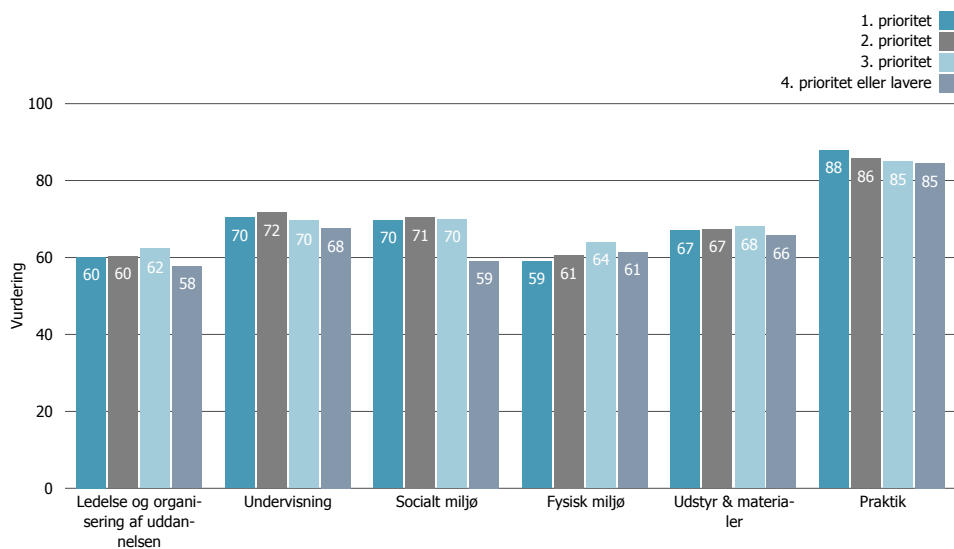
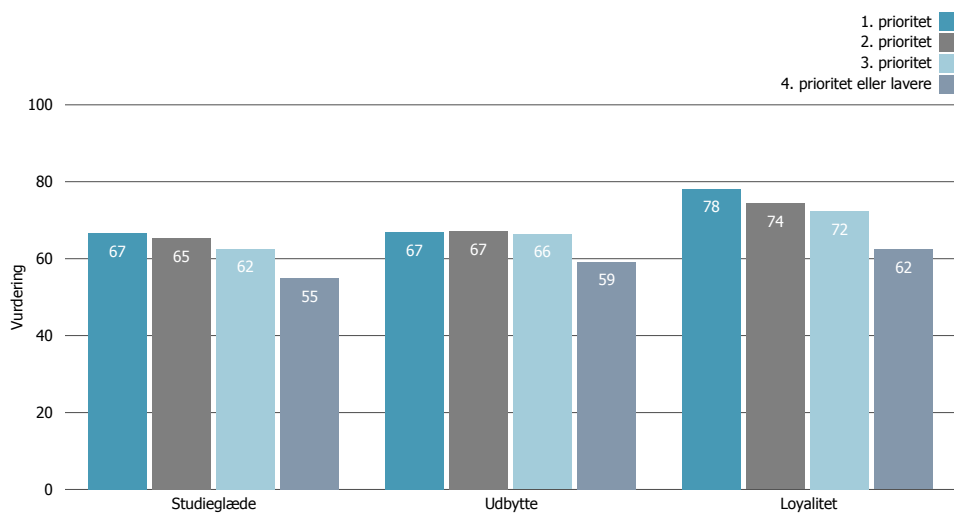
Vurdering fordelt på Transporttid til uddannelsesinstitution



Fordeling af studerende

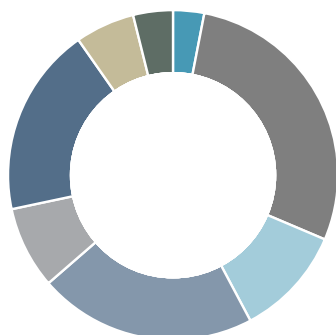


Vurdering fordelt på Nuværende uddannelses prioritet ved ansøgning om optagelse



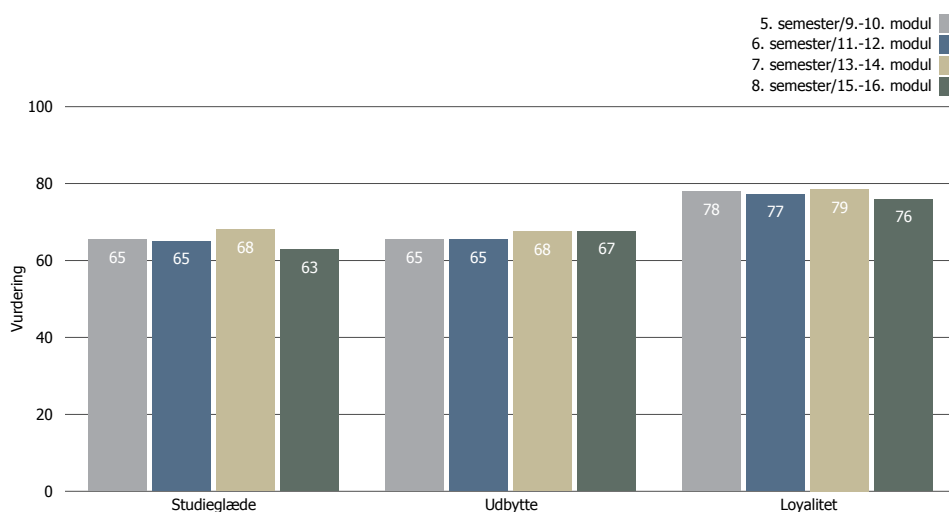
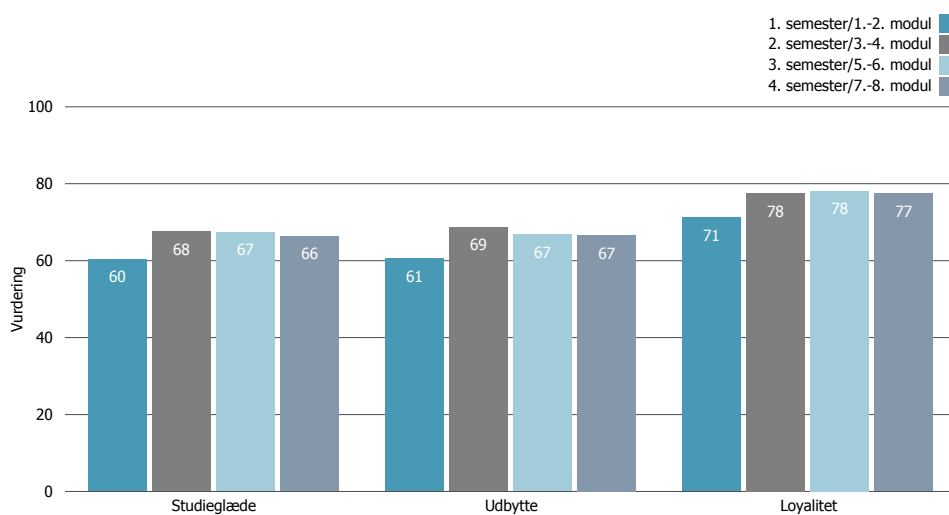
Baggrundsanalyse - Opdeling på semester/modul

Fordeling af studerende



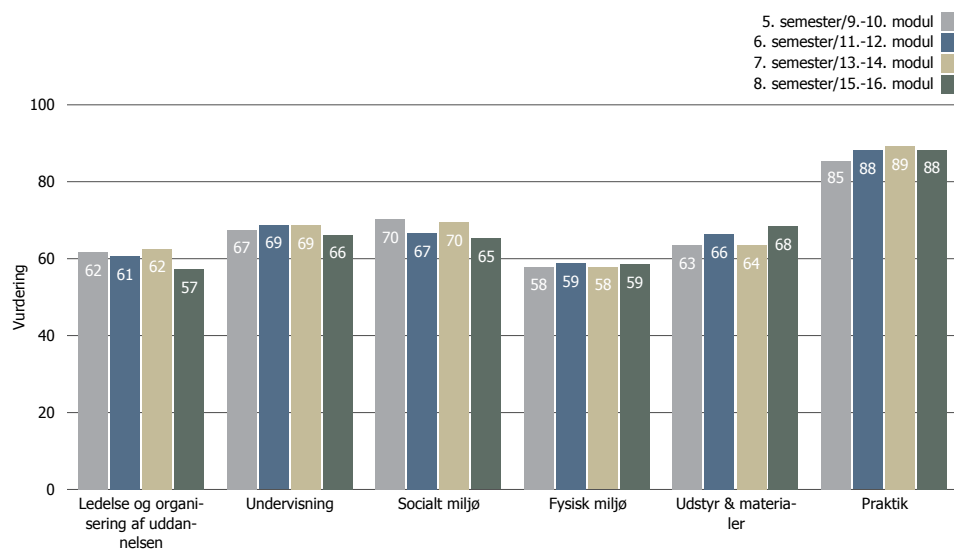
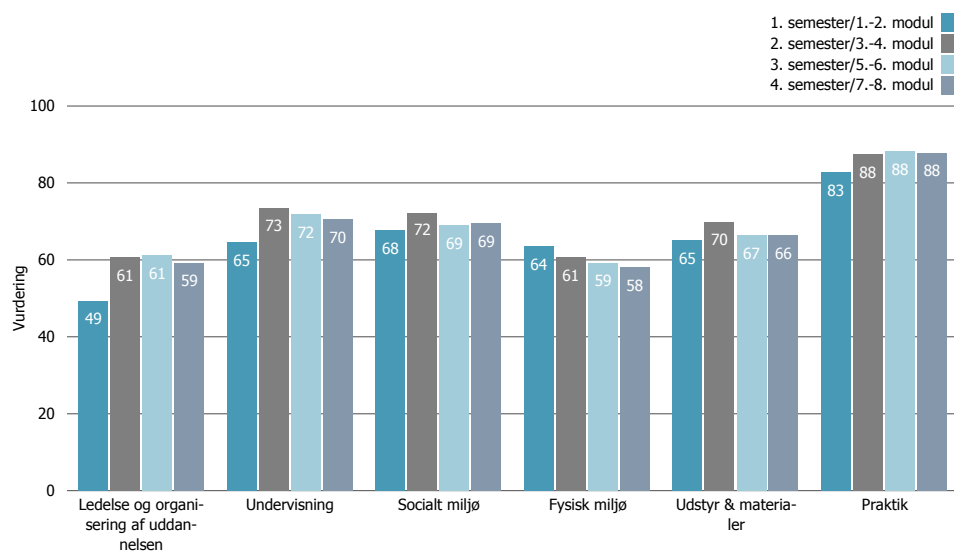
3%	1. semester/1.-2. modul
29%	2. semester/3.-4. modul
11%	3. semester/5.-6. modul
22%	4. semester/7.-8. modul
8%	5. semester/9.-10. modul
19%	6. semester/11.-12. modul
6%	7. semester/13.-14. modul
4%	8. semester/15.-16. modul

Vurdering fordelt på Opdeling på semester/modul



Baggrundsanalyse - Opdeling på semester/modul

Vurdering fordelt på
Opdeling på
semester/modul



Undersøgelsesmodellen

Ennova har udviklet en undersøgelsesmodel specielt til KVU/MVU uddannelserne indenfor Erhvervsakademier og Professionshøjskoler, hvilket garanterer for den bedst mulige beskrivelse af studieglæde- og loyalitetsskabelse på de mange danske uddannelsesinstitutioner.

Modellen giver svar på to centrale spørgsmål:

- Hvordan er de studerendes studieglæde, Udbytte med uddannelse og Loyalitet?
- Hvilke faktorer har størst betydning for de studerendes studieglæde, udbytte med uddannelsen og loyalitet

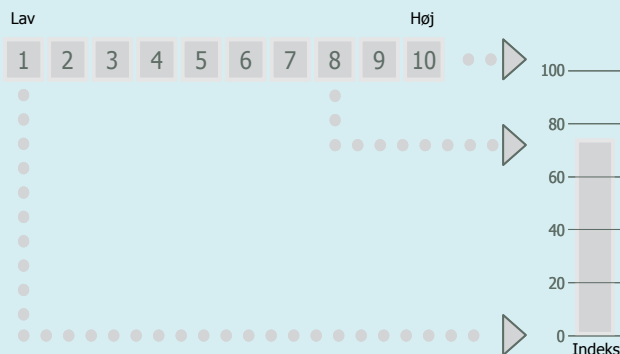
Tolkning af modellen

Modellen viser, at de 6 første faktorer i modellen påvirker, hvordan den studerendes studieglæde på uddannelsesinstitutionen er. Dette vil påvirke den studerendes udbytte med uddannelsen i kraft af, at jo mere tilfreds man er med at gå på uddannelsesinstitutionen, jo bedre vil det typisk også gå med studiet. Dette påvirker tilsammen om den studerende bliver på uddannelsen, hermed loyaliteten



Vurderinger

I spørgeskemaet har de studerende besvaret spørgsmålene på en skala fra 1 til 10, hvor 1 er den laveste og 10 er den højeste vurdering. Bagefter er svarene blevet overført til en skala fra 0 til 100. Hvis en studerende har svaret 1 på et spørgsmål, er svaret omregnet til scoren 0. Hvis svaret er 2, omregnes det til 11, 3 til 22 og så fremdeles.



Betydning: Hvor skal vi starte?

Undersøgelsen måler ikke blot studiegleden, udbytte og loyaliteten, men også hvor vigtige de enkelte områder er for den studerende.

Ennova har vha. statistiske beregninger undersøgt sammenhængen mellem områderne og den overordnede studiegående, udbytte og loyalitet. Hvis der er tydelig sammenhæng mellem et område og studiegleden, kan man udlede, at området er af stor betydning for den studerende.

Graden af sammenhæng afgør, hvilke områder man mest effektivt kan arbejde med for at forbedre den studerendes studiegående: Hvis der er stor sammenhæng mellem et område og studiegleden, vil højere vurdering af området også medføre øget studiegående. Og omvendt: Er der lav grad af sammenhæng, vil en højere vurdering af området ikke have særlig stor betydning for den studerendes studiegående.

Undersøgelsen viser hvilke områder, som er vigtigst for de studerende, og som har størst betydning for deres studiegående.



Hvor skal vi starte?

- ▶ LEDELSE OG ORGANISERING AF UDDANNELSEN...
- ▶ UNDERVISNING...
- ▶ SOCIALT MILJØ...
- ▶ FYSISK MILJØ...
- ▶ UDSTYR & MATERIALER...
- ▶ PRAKTIK...

Appendiks – overordnede og specifikke prioriteringskort

<p>To typer af prioriteringskort</p>	<p>I rapporten bruges to typer af prioriteringskort: ét overordnet prioriteringskort og en række specifikke prioriteringskort.</p>				
<p>Overordnet prioriteringskort</p>	<p>Det overordnede prioriteringskort angiver prioriteringen af de seks områder: Organisering af uddannelsen, Undervisningen, Socialt miljø, Fysisk miljø, Udstyr & materialer og Praktik.</p> <p>Kortet viser, hvordan disse områder kan bestemmes som hhv. indsatsområder (Prioriter), styrker (Vedligehold), muligheder (Tilpas) eller svagheder (Observer) i forhold til at forbedre den overordnede studieglæde og loyalitet.</p> <p>NB: Det skal som hovedregel være det overordnede prioriteringskort, som afgør, hvilket område man prioriterer højest i det videre udviklingsarbejde.</p> <p>Herefter bruger man de specifikke prioriteringskort til at finde ud af hvilke spørgsmål, som bidrager mest til skabelsen af området.</p>				
<p>Specifikke prioriteringskort</p>	<p>De specifikke prioriteringskort er mere detaljerede og viser prioriteringen på spørgsmålsniveau.</p> <p>De specifikke prioriteringskort viser således, hvordan de enkelte spørgsmål under et givent område kan kategoriseres som hhv. indsatsområder (Prioriter), styrker (Vedligehold), muligheder (Tilpas) eller svagheder (Observer) i forhold til at forbedre tilfredsheden med området.</p>				
<p>Et eksempel</p>	<p>I eksemplet nedenfor bør man primært sætte ressourcerne ind på at forbedre område 2, da det ligger i feltet for indsatsområder (Prioriter), mens område 1 ligger i feltet for muligheder (Tilpas).</p> <p>Hvordan kan man så konkret forbedre område 2? Her skal man se på det specifikke prioriteringskort, som knytter sig til område 2. Man vil opnå den mest effektive forbedringsindsats ved at fokusere på de spørgsmål, som på dette kort ligger i feltet for indsatsområder (markeret med en rød firkant).</p> <div data-bbox="526 1422 1412 1892" style="border: 1px solid gray; padding: 10px;"> <table style="width: 100%; border-collapse: collapse;"> <thead> <tr> <th style="width: 50%; border: 1px solid gray; padding: 5px;">Overordnet prioriteringskort</th> <th style="width: 50%; border: 1px solid gray; padding: 5px;">Specifikke prioriteringskort</th> </tr> </thead> <tbody> <tr> <td style="border: 1px solid gray; padding: 10px; text-align: center;"> </td> <td style="border: 1px solid gray; padding: 10px;"> <div style="display: flex; align-items: center;"> <div style="margin-left: 10px;">OMRÅDE 1</div> </div> <hr/> <div style="display: flex; align-items: center;"> <div style="margin-left: 10px;">OMRÅDE 2</div> </div> </td> </tr> </tbody> </table> </div>	Overordnet prioriteringskort	Specifikke prioriteringskort		<div style="display: flex; align-items: center;"> <div style="margin-left: 10px;">OMRÅDE 1</div> </div> <hr/> <div style="display: flex; align-items: center;"> <div style="margin-left: 10px;">OMRÅDE 2</div> </div>
Overordnet prioriteringskort	Specifikke prioriteringskort				
	<div style="display: flex; align-items: center;"> <div style="margin-left: 10px;">OMRÅDE 1</div> </div> <hr/> <div style="display: flex; align-items: center;"> <div style="margin-left: 10px;">OMRÅDE 2</div> </div>				
