

## Mødereferat

- Mødedato:** Mandag den 30. april 2018
- Mødested:** Professionshøjskolen Absalon  
Slagelsevej 70-74, 4180 Sorø
- Til stede:** Bente Sorgenfrey, Carsten Rasmussen, Gitte Løvgren, Gitte Simoni,  
Henrik Stapelfeldt, Jens Stenbæk, Lasse Dalby Jensen, Nicolas Folke  
Sørensen, Ricco Dyhr, Sofia Esmann Busch, Stine Gry Roland og Vibeke  
Pichard
- Fra direktionen: Camilla Wang, Daniel Schwartz Bojsen, Sami Stephan  
Boutaiba og Søren Lind Christiansen
- Øvrige: Nanna Ferslev og Käte Bruun Jacobsen (referent)
- Fraværende:** Stina Vrang Elias

## Dagsordenpunkter

1	Velkomst, præsentation og valg af mødeleder.....	2
2	Godkendelse af dagsorden .....	2
3	Beslutning om konstituering.....	2
4	Bestyrelsens roller, opgaver og ansvar.....	2
5	Forventninger til bestyrelsesarbejdet .....	2
6	Beslutning om forretningsorden .....	2
7	Beslutning om honorar til bestyrelsen .....	3
8	Introduktion til Absalon .....	3
9	Introduktion til Absalons økonomi.....	3
10	Mødeplan 2018 og 2019.....	3
11	Eventuelt.....	3

## **1 Velkomst, præsentation og valg af mødeleder**

### **1.1 Beslutning/konklusion**

Bente Sorgenfrey blev valgt som mødeleder til og med punkt tre.

## **2 Godkendelse af dagsorden**

### **2.1 Beslutning/konklusion**

Dagsordenen blev godkendt

## **3 Beslutning om konstituering**

### **3.1 Beslutning/konklusion**

Bestyrelsen besluttede at vælge Jens Stenbæk som formand og Bente Sorgenfrey som næstformand.

## **4 Bestyrelsens roller, opgaver og ansvar**

### **4.1 Resumé**

Bente Sorgenfrey introducerede til bestyrelsens roller, opgaver og ansvar som bestyrelsesmedlemmer.

## **5 Forventninger til bestyrelsesarbejdet**

### **5.1 Resumé**

Bestyrelsen drøftede deres interesser og forventninger til bestyrelsesarbejdet.

## **6 Beslutning om forretningsorden**

### **6.1 Beslutning/konklusion**

Bestyrelsen drøftede den eksisterende forretningsorden og godkendte forretningsordenen med følgende ændring af § 8 om tilsyn og oplysninger:

Bestyrelsesmedlemmer skal have adgang til de oplysninger, som er nødvendige for opfyldelsen af deres bestyrelsesopgave, herunder dokumenter og referater. Begæring om udlevering af dokumenter eller personlig kontakt til medarbejdere skal foregå via formanden.

Bestyrelsen besluttede, at det eksisterende forretningsudvalg bestående af formand Jens Stenbæk, næstformand Bente Sorgenfrey, Henrik Stapelfeldt og Sofia Esmann Busch fortsætter indtil forretningsordenen tages op til revision inden udgangen af året. I den forbindelse vurderes det, om der fortsat skal være et forretningsudvalg.



## 7 Beslutning om honorar til bestyrelsen

### 7.1 Beslutning/konklusion

Bestyrelsen besluttede, at honorarerne til bestyrelsens medlemmer fastsættes som i indeværende periode. Det indebærer, at der ydes følgende honorarer (opgjort i niveau 1. maj 2018):

- Til formanden ydes et honorar på 110.953 kr. pr. kalenderår.
- Til næstformanden ydes et honorar på 55.424 kr. pr. kalenderår.
- Til bestyrelsens øvrige medlemmer, bortset fra repræsentanter for institutionens medarbejdere og studerende, ydes et honorar på 22.212 kr. pr. kalenderår.

## 8 Introduktion til Absalon

### 8.1 Resumé

Rektor Camilla Wang introducerede bestyrelsen til Professionshøjskolen Absalon.

## 9 Introduktion til Absalons økonomi

### 9.1 Resumé

Professionshøjskoleledende Søren Lind Christiansen introducerede bestyrelsen til Absalons økonomi.

## 10 Mødeplan 2018 og 2019

### 10.1 Beslutning/konklusion

Bestyrelsen besluttede, at der i 2019 afholdes fire bestyrelsesmøder og to seminarer og at møderne placeres primo april, ultimo juni, oktober og medio december, mens seminarerne placeres i foråret og efteråret.

## 11 Eventuelt

### 11.1 Resumé

Stine Gry Roland gjorde opmærksom på, at hun vil være inhabil i forbindelse med sager vedr. det kommende byggeri i Kalundborg.



## **Vedtægt for Professionshøjskolen Absalon**

### **Kapitel 1: Navn, hjemsted og formål**

**§ 1.** Professionshøjskolen Absalon er en selvejende institution inden for den offentlige forvaltning med hjemsted i Sorø Kommune i Region Sjælland og omfattet af lov om professionshøjskoler for videregående uddannelser. Professionshøjskolens CVR-nummer er 30 87 43 23.

**§ 2.** Professionshøjskolen er oprettet den 10. august 2007.

**§ 3.** Professionshøjskolen har til opgave at udbyde og udvikle videregående uddannelse og at varetage praksisnære og anvendelsesorienterede forsknings- og udviklingsaktiviteter og herigennem aktivt medvirke til, at ny viden tilvejebringes og bringes i anvendelse i såvel den private som den offentlige sektor.

*Stk. 2.* Professionshøjskolen skal sikre, at uddannelserne bygger på forsknings- og udviklingsviden inden for de relevante fagområder og viden om praksis i de professioner og erhverv, som uddannelserne er rettet mod.

*Stk. 3.* Professionshøjskolen skal dække behovet for udbud af videregående uddannelser i Region Sjælland.

*Stk. 4.* Professionshøjskolen skal dog efter uddannelses- og forskningsministerens bestemmelse sammen med en eller flere andre professionshøjskoler dække regionens eller et geografisk områdes behov for en eller flere uddannelser eller dække behovet i hele landet eller nærmere bestemte dele heraf.

*Stk. 5.* Professionshøjskolen skal medvirke til at opfylde de studerendes behov for et varieret udbud af uddannelses- og studiemiljøer med forskellige identiteter og kulturer.

*Stk. 6.* Professionshøjskolen skal med udgangspunkt i sit uddannelsesudbud varetage praksisnære og anvendelsesorienterede forsknings- og udviklingsaktiviteter i tæt samspil med det aftagende arbejdsmarked, øvrige uddannelses- og videninstitutioner og det omgivende samfund.

*Stk. 7.* Forsknings- og udviklingsaktiviteterne har til formål at tilvejebringe ny viden og konkrete løsninger på udfordringer inden for de erhverv og professioner, som professionshøjskolens uddannelser er rettet mod.

*Stk. 8.* Professionshøjskolen skal have et system til behandling af sager om merit og realkompetencevurdering, som er gennemskueligt, sammenhængende og giver de studerende en ensartet og hurtig behandling af ansøgninger på området.

*Stk. 9.* Professionshøjskolen skal have et system til kvalitetssikring og resultatvurdering af uddannelse og forsknings- og udviklingsaktiviteter og er forpligtet til at informere herom.

*Stk. 10.* Professionshøjskolen kan endvidere udbyde almen ungdomsuddannelse, herunder studieforberedende undervisning, samt erhvervsrettet ungdomsuddannelse, hvis de

institutioner, der sammenlægges med professionshøjskolen pr. 1. januar 2008, var godkendt til at udbyde disse uddannelser pr. 31. december 2007.

*Stk. 11.* Professionshøjskolens formål er endvidere at varetage opgaven som center for undervisningsmidler i.h.t. §§ 1 og 2 i lov om centre for undervisningsmidler.

*Stk. 12.* Professionshøjskolens formål er endvidere efter uddannelses- og forskningsministerens godkendelse at drive kollegievirksomhed, jf. § 10 i lov om professionshøjskoler for videregående uddannelser.

*Stk. 13.* Professionshøjskolen har til opgave at udbyde erhvervsrettede videregående uddannelser og efter- og videreuddannelser i tilknytning hertil i udlandet som særskilt indtægtsdækket virksomhed, jf. § 10 a i lov om professionshøjskoler for videregående uddannelser.

## **Kapitel 2: Bestyrelsens sammensætning**

**§ 4.** Professionshøjskolen ledes af en bestyrelse på 13 stemmeberettigede medlemmer, jf. § 14 i lov om professionshøjskoler for videregående uddannelser.

*Stk. 2.* Bestyrelsen sammensættes således:

1) 9 udefrakommende medlemmer, jf.

. § 14 i lov om professionshøjskoler for videregående uddannelser, fortrinsvis fra den region, hvor professionshøjskolen er hjemmehørende og efter drøftelser mellem professionshøjskolens bestyrelse og den udpegningsberettigede:

- To medlemmer der udpeges af regionsrådet og kommunalbestyrelserne i regionen i forening.
- Et medlem der udpeges af FTF.
- Et medlem med viden om videregående uddannelser, der udpeges af Børne- og Kulturchefforeningen samt Foreningen af kommunale social-, sundheds- og arbejdsmarkedschefer i Danmark i forening.
- Et medlem der udpeges af DI og Dansk Erhverv i forening.
- Fire medlemmer der udpeges af bestyrelsen ved selvsupplering.

2) To medlemmer vælges af og blandt de studerende ved professionshøjskolen.

3) To medlemmer vælges af og blandt medarbejderne ved professionshøjskolen. De medarbejdervalgte medlemmer er beskyttet mod afskedigelse og anden forringelse af forholdene på samme måde som tillidsrepræsentanterne inden for vedkommende eller tilsvarende område.

De udpegede medlemmer samt valgte studenter- og medarbejderrepræsentanter i den kommende bestyrelse beslutter, hvilke personer der skal udpeges ved selvsupplering. Denne beslutning træffes på baggrund af forslag til kandidater fra den nuværende bestyrelse og direktionen.

*Stk. 3.* Bestyrelsen bør have en ligelig sammensætning af kvinder og mænd.

*Stk. 4.* Medarbejdere og studerende ved professionshøjskolen kan ikke efter stk. 2, nr. 1, udpeges som udefrakommende medlemmer af bestyrelsen.

*Stk. 5.* Professionshøjskolens rektor, der er bestyrelsens sekretær, deltager i bestyrelsesmøderne uden stemmeret.

**§ 5.** Bestyrelsens medlemmer skal bidrage til at fremme professionshøjskolens strategiske virke med deres erfaring med og faglige indsigt i videregående uddannelser rettet mod private og offentlige erhverv og professioner samt med deres indsigt i det private og det offentlige arbejdsmarkeds behov for erhvervsrettet videregående uddannelse.

*Stk. 2.* Blandt de udefrakommende medlemmer skal der endvidere være medlemmer med indgående erfaring fra såvel offentlig som privat virksomhed, med strategisk ledelse, organisation og økonomi, herunder vurdering af budgettet og regnskaber.

**§ 6.** Bestyrelsens funktionsperiode er 4 år løbende fra førstkommende 1. maj efter, at valg til kommunalbestyrelser har været afholdt.

*Stk. 2.* Genudpegning kan finde sted. For medlemmer, der er udpeget ved selvsupplering, kan genudpegning dog kun finde sted én gang. Den nytiltrådte bestyrelse skal have foretaget udpegning af medlemmer, der udpeges ved selvsupplering, senest en måned inde i sin funktionsperiode.

*Stk. 3.* Hvis et medlem ikke længere opfylder betingelserne for at være medlem, jf. § 14, stk. 6, i lov om professionshøjskoler for videregående uddannelser, skal medlemmet øjeblikkeligt udtræde af bestyrelsen. Den udpegningsberettigede skal hurtigst muligt udpege et nyt medlem for den resterende del af funktionsperioden.

*Stk. 4.* Hvis en studerende eller medarbejder ved professionshøjskolen ikke længere opfylder betingelserne for at være medlem af bestyrelsen, ophører medlemskabet øjeblikkeligt, og et nyt medlem vælges hurtigst muligt for den resterende del af funktionsperioden.

### **Kapitel 3: Bestyrelsens opgaver og ansvar**

**§ 7.** Bestyrelsen varetager den overordnede ledelse af professionshøjskolen.

*Stk. 2.* Bestyrelsen fastlægger professionshøjskolens målsætning og strategi for uddannelserne og tilknyttede aktiviteter på kort og på langt sigt samt godkender budget og regnskab.

*Stk. 3.* Bestyrelsen indgår en udviklingskontrakt med uddannelses- og forskningsministeren.

*Stk. 4.* Bestyrelsen fastsætter professionshøjskolens vedtægt.

*Stk. 5.* Bestyrelsen skal efter indstilling fra rektor fastlægge professionshøjskolens organisering i vedtægten. Professionshøjskolens organisation skal opbygges, så den kan sikre:

- 1) at de studerendes behov for et varieret og lokalt udbud af forskellige uddannelses- og studiemiljøer med forskellige identiteter og kulturer opfyldes,
- 2) at professionshøjskolen kan opfylde sine formål og varetage sine opgaver, og
- 3) at de studerende får mulighed for indflydelse på uddannelse og undervisning.

*Stk. 6.* Bestyrelsen fastsætter retningslinjer for rektors og den øvrige øverste ledelses virksomhed.

*Stk.7.* Bestyrelsen godkender studieordninger efter indstilling fra uddannelsesudvalgene. Bestyrelsen kan bemyndige rektor til at godkende studieordninger.

**§ 8.** Bestyrelsen er over for uddannelses- og forskningsministeren ansvarlig for professionshøjskolens drift, herunder for forvaltningen af de statslige tilskud m.v.

*Stk. 2.* Bestyrelsesmedlemmerne hæfter ikke personligt for professionshøjskolens økonomiske forpligtelser. For bestyrelsens medlemmer gælder dansk rets almindelige erstatningsregler.

**§ 9.** Bestyrelsen skal forvalte professionshøjskolens midler, så de bliver til størst mulig gavn for professionshøjskolens formål. Inden for dette formål og under de vilkår, der er fastlagt i lovgivningen eller i medfør af denne, disponerer bestyrelsen frit ved anvendelse af de statslige tilskud og øvrige indtægter under ét.

*Stk. 2.* Professionshøjskolens midler anbringes med undtagelse af nødvendig kassebeholdning efter bestemmelserne i § 16, stk. 3 og 4, i lov om professionshøjskoler for videregående uddannelser.

*Stk. 3.* Alle værdipapirer tilhørende professionshøjskolen skal være noteret i professionshøjskolens navn.

**§ 10.** Bestyrelsen ansætter og afskediger rektor. Bestyrelsen ansætter og afskediger efter indstilling fra rektor den øvrige øverste ledelse.

*Stk. 2.* Bestyrelsen skal følge de af finansministeren fastsatte eller aftalte bestemmelser om løn- og ansættelsesvilkår, herunder om pensionsforhold, for det personale, der er ansat ved professionshøjskolen.

**§ 11.** Bestyrelsen udpeger professionshøjskolens interne revisor og foretager revisorskift efter reglerne i § 36, stk. 2 og 3, i lov om professionshøjskoler for videregående uddannelser.

*Stk. 2.* Bestyrelsen underretter Uddannelses- og Forskningsministeriet og rigsrevisor om den udpegede interne revisor og om skift af intern revisor.

#### **Kapitel 4: Bestyrelsens arbejde**

**§ 12.** Bestyrelsen vælger blandt de udefrakommende medlemmer, jf. § 4, stk. 2, nr. 1, sin formand og næstformand.

*Stk. 2.* Formanden - og i dennes fravær næstformanden - indkalder til og leder bestyrelsens møder. Møde skal endvidere afholdes, når mindst 3 bestyrelsesmedlemmer fremsætter krav herom.

*Stk. 3.* Bestyrelsen er beslutningsdygtig, når mindst halvdelen af medlemmerne er til stede. Afgørelser træffes ved simpel stemmeflerhed, jf. dog stk. 4. I tilfælde af stemmelighed er formandens - og i dennes fravær næstformandens - stemme afgørende.

*Stk. 4.* Til beslutning om ændring af vedtægten, om køb, salg eller pantsætning af fast ejendom og om sammenlægning eller spaltning kræves, at mindst 2/3 af samtlige stemmeberettigede bestyrelsesmedlemmer stemmer herfor.

*Stk. 5.* Bestyrelsens beslutninger optages i et referat, der underskrives af samtlige bestyrelsesmedlemmer. Et bestyrelsesmedlem, der ikke er enig i bestyrelsens beslutning, har ret til at få sin mening ført til referat.

*Stk. 6.* Bestyrelsens mødemateriale, herunder dagsordener og referater, skal gøres offentligt tilgængelige på professionshøjskolens hjemmeside. Sager, dokumenter eller oplysninger, der er omfattet af lovgivningens bestemmelser om tavshedspligt, må dog ikke offentliggøres.

**§ 13.** Der kan ydes vederlag til bestyrelsens medlemmer efter reglerne i Finansministeriets cirkulære om betaling til medlemmer af kollegiale organer i staten.

*Stk. 2.* Bestyrelsesmedlemmernes rejseudgifter og øvrige udgifter i forbindelse med hvervet afholdes af professionshøjskolen efter reglerne om godtgørelse af udgifter ved tjenesterejser i staten.

**§ 14.** Bestyrelsen fastsætter en forretningsorden og instrukser for sit virke. Forretningsordenen og instrukserne skal som minimum fastlægge:

- 1) Retningslinjer for arbejdsdelingen mellem på den ene side bestyrelsen og den anden side professionshøjskolens rektor og de øvrigt ansatte chefer, herunder med angivelse af muligheder for delegering.
- 2) Procedure for stillingtagen til professionshøjskolens tværgående administration, herunder regnskabsfunktionen, den interne kontrol, it, organisering og budgettering.
- 3) Procedure for fremskaffelse af oplysninger, der er nødvendige for opfyldelse af bestyrelsens opgaver.
- 4) Procedure for opfølgning på planer, budgetter, rapporter om professionshøjskolens likviditet, aktivitetsudvikling, finansieringsforhold, pengestrømme m.v.
- 5) Procedure for og indhold af revisionsprotokol m.v.
- 6) Procedure for gennemgang af perioderegnskaber og lignende i løbet af regnskabsåret og herunder vurdering af budgettet og afvigelser herfra.
- 7) Procedure for fremskaffelse af det nødvendige grundlag for revision.

*Stk. 2.* Bestyrelsen kan bemyndige rektor til i et nærmere fastlagt omfang og under bestyrelsens ansvar at udøve de beføjelser, der er tillagt bestyrelsen, medmindre der er tale om konkrete handlepligter m.v. for bestyrelsen.

*Stk. 3.* Bestyrelsen nedsætter et forretningsudvalg. Rammer for nedsættelse, sammensætning og funktion fastlægges i forretningsordenen. Forretningsudvalget kan alene have til opgave at forberede bestyrelsens møder og kan ikke tillægges beslutningskompetence i spørgsmål, der henhører under bestyrelsens kompetence.



## **Kapitel 5: Rektor, uddannelsesudvalg, studerendes råd og andre rådgivende udvalg**

### *Rektor*

**§ 15.** Professionshøjskolens øverste daglige ledelse varetages af rektor inden for de rammer, som bestyrelsen har fastsat. Rektor eller den, som rektor anmoder herom, kan endvidere efter behov deltage i møder i andre kollektivt sammensatte organer i professionshøjskolen, der er nedsat af bestyrelsen.

*Stk. 2.* Rektor indstiller til bestyrelsen om ansættelse og afskedigelse af professionshøjskolens øverste ledelse.

*Stk. 3.* Rektor eller den, som rektor bemyndiger hertil, ansætter og afskediger det øvrige personale.

*Stk. 4.* Rektor indstiller budget til bestyrelsen og underskriver regnskabet.

*Stk. 5.* Rektor har over for bestyrelsen ansvar for, at

- 1) uddannelserne og andre opgaver gennemføres i overensstemmelse med den lovgivning, der regulerer uddannelserne eller opgaverne, og de givne bevillinger,
- 2) det af bestyrelsen godkendte budget overholdes og
- 3) professionshøjskolens virksomhed i øvrigt er i overensstemmelse med bestyrelsens beslutninger og retningslinjer.

*Stk. 6.* Rektor fastsætter retningslinjer for de studerendes adfærd og for professionshøjskolens adgang til at gennemføre disciplinære foranstaltninger over for studerende, som ikke overholder de retningslinjer, som professionshøjskolen fastsætter.

*Stk. 7.* Rektor tegner professionshøjskolen med undtagelse af dispositioner over fast ejendom, jf. § 19, stk. 1.

### *Uddannelsesudvalg*

**§ 16.** Bestyrelsen nedsætter efter indstilling fra rektor mindst ét uddannelsesudvalg for hvert uddannelsesområde. Alle grunduddannelser og tilknyttede efter- og videreuddannelser, som professionshøjskolen er godkendt til at udbyde, skal være tilknyttet et uddannelsesudvalg. Bestyrelsen fastsætter antallet af medlemmer af det enkelte uddannelsesudvalg.

*Stk. 2.* Uddannelsesudvalgets medlemmer skal tilsammen have erfaring med og indsigt i uddannelsesområdet og de ansættelsesområder, som uddannelserne giver adgang til. Uddannelsesudvalget sammensættes således, at det afspejler det aftagende arbejdsmarked og regionale behov i forhold til uddannelsesområdet.

*Stk. 3.* Opdaterede oplysninger om de nedsatte uddannelsesudvalg, jf. stk. 1, skal på en let tilgængelig måde fremgå af professionshøjskolens hjemmeside. Følgende skal som minimum være oplyst på professionshøjskolens hjemmeside:

- De nedsatte uddannelsesudvalg og antallet af medlemmer i hvert udvalg,
- de udpegningsberettigede til de enkelte uddannelsesudvalg,

- de udpegede medlemmer til de enkelte uddannelsesudvalg, herunder medlemmer valgt af hhv. studerende og medarbejdere.

To medlemmer i hvert uddannelsesudvalg vælges af og blandt medarbejderne ved det pågældende uddannelsesudvalgs område. De medarbejdervalgte medlemmer er beskyttet mod afskedigelse og anden forringelse af forholdene på samme måde som tillidsrepræsentanterne inden for vedkommende eller tilsvarende område.

To medlemmer i hvert uddannelsesudvalg vælges af og blandt de studerende ved det pågældende uddannelsesudvalgs område.

*Stk. 4* Uddannelsesudvalgene rådgiver bestyrelsen, rektor og ledelsen af det pågældende uddannelsesområde om uddannelsernes kvalitet og relevans for samfundet samt om den regionale uddannelsesdækning. Uddannelsesudvalget inddrages ved udvikling af nye og eksisterende uddannelser samt ved udvikling af nye undervisnings- og prøveformer. Uddannelsesudvalget kan herudover af egen drift rådgive om andre spørgsmål, der vedrører uddannelsesområdet.

*Stk. 5.* Uddannelsesudvalgene afgiver indstillinger til bestyrelsens eller rektors godkendelse, jf. § 12 stk. 4, i lov om professionshøjskoler for videregående uddannelser, om de dele af studieordninger inden for udvalgets områder, der er institutionspecifikke. Hvis uddannelsesudvalget rådgiver om fællesdelen i en studieordning inden for udvalgets område, som udarbejdes i fællesskab af de institutioner, der er godkendt til at udbyde uddannelsen, skal institutionen videreformidle uddannelsesudvalgets rådgivning til de øvrige udbydere.

*Stk. 6.* Uddannelsesudvalgene kan fungere i en periode på op til 3 måneder efter udløb af funktionsperioden, til de nye uddannelsesudvalg er nedsat, jf. stk. 1.

#### *Studerendes råd*

**§ 17.** De studerende har ret til på baggrund af valg at danne et råd.

*Stk. 2.* De studerendes råd udpeger repræsentanter for de studerende til udvalg m.v., som professionshøjskolen har nedsat til at behandle spørgsmål af betydning for de studerende.

*Stk. 3.* Professionshøjskolen stiller lokaler til rådighed for de studerendes råd og udleverer nødvendige materialer til brug for rådets arbejde.

#### *Andre rådgivende udvalg m.v.*

**§ 18.** Bestyrelsen kan efter indstilling fra rektor nedsætte andre rådgivende udvalg.

## **Kapitel 6: Tegningsret**

**§ 19.** Professionshøjskolen tegnes af bestyrelsens formand og professionshøjskolens rektor i forening eller af en af disse i forening med bestyrelsens næstformand ved dispositioner over fast ejendom.

## **Kapitel 7: Regnskab og revision**

**§ 20.** Professionshøjskolens regnskabsår er finansåret.

*Stk. 2.* Professionshøjskolens regnskaber revideres af Rigsrevisionen i henhold til § 2, stk. 1, i lov om revisionen af statens regnskaber m.m. Uddannelses- og forskningsministeren og rigsrevisor kan i henhold til § 9 i lov om revisionen af statens regnskaber m.m. aftale, at revisionsopgaver varetages i et nærmere fastlagt samarbejde mellem Rigsrevisionen og den i § 11 nævnte interne revisor.

*Stk. 3.* Ved regnskabsårets afslutning udarbejder professionshøjskolen i overensstemmelse med regler fastsat af uddannelses- og forskningsministeren en årsrapport. Professionshøjskolens regnskabsføring skal følge de regler, der er fastsat af uddannelses- og forskningsministeren, og en regnskabsinstruks godkendt af bestyrelsen.

*Stk. 4.* Årsrapporten underskrives af samtlige bestyrelsesmedlemmer og af professionshøjskolens rektor. I forbindelse med indsendelse af årsrapporten skal bestyrelsesmedlemmerne afgive en erklæring på tro og love om, at de opfylder betingelserne for at være medlem af bestyrelsen, jf. § 14, stk. 6, i lov om professionshøjskoler for videregående uddannelser.

## **Kapitel 8: Formue og nedlæggelse**

**§ 21.** Uddannelses- og forskningsministeren kan efter indstilling fra bestyrelserne tillade sammenlægning eller spaltning efter §§ 38 og 39 i lov om professionshøjskoler for videregående uddannelser.

**§ 22.** Beslutning om nedlæggelse af professionshøjskolen træffes af uddannelses- og forskningsministeren, jf. § 40, i lov om professionshøjskoler for videregående uddannelser.

*Stk. 2.* Ved professionshøjskolens nedlæggelse forestås likvidationen af et likvidationsudvalg på 3 medlemmer, der udpeges af bestyrelsen. Professionshøjskolens bestyrelse fungerer, indtil likvidationsudvalget er nedsat.

**§ 23.** Formue hidrørende fra en professionshøjskole tilfalder statskassen ved ophør, jf. dog stk. 2. Gaver skænket til professionshøjskolen tilfalder statskassen, medmindre andet følger af dansk rets almindelige regler.

*Stk. 2.* For professionshøjskoler, hvori der indgår en nettoformue fra en godkendt uddannelsesinstitution, der den 31. december 1990 var en selvejende institution, anvendes den del af professionshøjskolens nettoformue, der svarer til professionshøjskolens nettoformue opgjort pr. 31. december 1990, til de formål, der var fastsat i vedtægten pr. 1. januar 1991.

- 1) For Ankerhus Seminarium: Nettoformue opgjort pr. 31. december 1990 til 7.451.550,00 kr.: Til undervisnings- og uddannelsesformål eller beslægtede formål efter bestyrelsens indstilling og med Uddannelses- og Forskningsministeriets godkendelse.
- 2) For Haslev Seminarium: Nettoformue opgjort pr. 31. december 1990 til 27.256.572,00 kr.: Til undervisnings- og uddannelsesformål eller beslægtede formål efter bestyrelsens indstilling og med Uddannelses- og Forskningsministeriets godkendelse.
- 3) For Hindholm Socialpædagogiske Seminarium: Nettoformue opgjort pr. 31. december 1990 til 3.941.951,00 kr.: Til uddannelses- eller forskningsformål i overensstemmelse med formålet om at værne om og tilstræbe en udvikling, der ligger i forlængelse af Hindholm Socialpædagogiske Seminariums historiske tilknytning til omsorgen for børn, unge og voksne i social nød og fremme socialpædagogikken, som en pædagogisk og etisk indstilling, når mennesker i sociale vanskeligheder har brug for hjælp efter bestyrelsens indstilling og med Uddannelses- og Forskningsministeriets godkendelse.
- 4) For Holbæk Seminarium: Nettoformue opgjort pr. 31. december 1990 til 45.971.809,00 kr.: Til Holbæk kommune til anvendelse i undervisningsøjemed efter bestyrelsens og Uddannelses- og Forskningsministeriets nærmere bestemmelse.
- 5) For Roskilde Pædagogseminarium, Fröbel-Højskolen: Nettoformue opgjort pr. 31. december 1990 til 3.670.410,00kr.: Til undervisnings- og uddannelsesformål eller beslægtede formål efter bestyrelsens indstilling og med Uddannelses- og Forskningsministeriets godkendelse.
- 6) For Slagelse Pædagogseminarium: Nettoformue opgjort pr. 31. december 1990 til 2.737.769,00 kr.: Til undervisnings- og uddannelsesformål eller beslægtede formål efter bestyrelsens indstilling og med Uddannelses- og Forskningsministeriets godkendelse.

*Stk. 3.* Gaver i form af løsøre, fast ejendom og anlægstilskud til fast ejendom, der er skænket til de i stk. 2 nævnte uddannelsesinstitutioner efter 1. januar 1991 og indtil sammenlægningen til en professionshøjskole, anvendes til de formål, der var fastsat i vedtægten for de pågældende institutioner pr. 1. januar 1991.

## **Kapitel 9: Ikrafttrædelse m.v.**

**§ 24.** Denne vedtægt træder i kraft ved uddannelses- og forskningsministerens godkendelse.

*Stk. 2.* Vedtægten kan ikke ændres uden uddannelses- og forskningsministerens godkendelse.

*Stk. 3.* Navneændringen til Professionshøjskolen Absalon i vedtægtens § 1, 1. pkt., har virkning fra 1. august 2017. Indtil 1. august 2017 anvendes navnet Professionshøjskolen Sjælland University College.

*Stk. 4.* Ændringen i vedtægtens § 4, stk. 1, hvorefter et medlem til bestyrelsen udpeges af DI og Dansk Erhverv i forening, har virkning fra 1. maj 2018, jf. § 6, stk. 1.

Således vedtaget på bestyrelsesmødet den 4. april 2017 i overensstemmelse med hidtil gældende vedtægts regler om vedtægtsændringer.



## Forretningsorden for bestyrelsen for University College Sjælland

I henhold til bekendtgørelse af lov om professionshøjskoler for videregående uddannelse nr. 215 af 27. februar 2013 og vedtægt for Professionshøjskolen Sjælland University College fastsættes herved følgende forretningsorden for bestyrelsen for University College Sjælland.

### § 1. Konstituering:

På bestyrelsens første møde vælges en formand og en næstformand efter bestemmelsen i vedtægtens § 12.

### § 2. Forretningsudvalg:

På bestyrelsens første møde nedsættes et forretningsudvalg. Forretningsudvalget består af fire medlemmer. Forretningsudvalget sammensættes af formand, næstformand, en medarbejderrepræsentant og yderligere et eksternt bestyrelsesmedlem. Forretningsudvalgets opgave er at forberede bestyrelsens møder.

### § 3. Møder:

Formanden indkalder skriftligt til møder med mindst otte dages varsel. Varslet kan dog nedsættes, såfremt særlige forhold gør det nødvendigt.

Møde skal endvidere afholdes, når mindst tre bestyrelsesmedlemmer fremsætter skriftligt krav herom. Formanden skal i så fald indkalde til et ekstraordinært møde inden otte dage fra det skriftlige krav er fremsat.

Med indkaldelsen skal fremsendes dagsorden for mødet samt eventuelle bilag og om muligt en indstilling til beslutning.

Formanden kan træffe afgørelse om, at en sag afgøres ved skriftlig høring.

Møderne er ikke offentlige.

### § 4. Mødeledelse og beslutninger:

Formanden – og i dennes fravær næstformanden - leder møderne. Formanden formulerer evt. afstemningstemaer.

Bestyrelsen er beslutningsdygtig, når mindst halvdelen af medlemmerne er til stede.

Beslutninger træffes ved simpel stemmeflerhed. Ved stemmelighed er formandens - og i dennes fravær næstformandens - stemme afgørende.

Til beslutning om ændring af vedtægten, om køb, salg eller pantsætning af fast ejendom og om sammenlægning eller spaltning kræves, at mindst 2/3 af samtlige stemmeberettigede bestyrelsesmedlemmer stemmer herfor.

§ 5. Deltagelse i bestyrelsesmøder:

Rektor er sekretær for bestyrelsen og deltager i bestyrelsens møder uden stemmeret. Øvrige direktionsmedlemmer deltager ad hoc i bestyrelsesmøder, når deres deltagelse vurderes relevant. I disse tilfælde deltager direktionsmedlemmerne i hele mødet. Formand og rektor beslutter, hvornår direktionsmedlemmernes deltagelse vurderes relevant.

Formanden kan invitere andre til at deltage i bestyrelsesmøderne uden stemmeret.

§ 6. Inhabilitet:

Ethvert bestyrelsesmedlem har pligt til af egen drift at meddele, såfremt der er eller kan tænkes at være habilitetsproblemer i relation til en konkret sags behandling.

Bestyrelsen tager derefter stilling til, om forholdet medfører udelukkelse fra deltagelse i sagens behandling. Såfremt der er tvivl, er formandens beslutning afgørende.

§ 7. Beslutningsreferat:

Bestyrelsens beslutninger optages i et beslutningsreferat, der underskrives af samtlige bestyrelsesmedlemmer. Såfremt et bestyrelsesmedlem eller rektor på mødet ønsker tilføjet sin evt. afvigende holdning til en beslutning tilføjes dette referatet som en mindretalsudtalelse.

Samtlige tilstedeværende medlemmer skal godkende beslutningsreferatet inden bestyrelsesmødets afslutning. Bestyrelsesmedlemmer, der ikke var til stede på bestyrelsesmødet, påtegner på det næstkommende bestyrelsesmøde referatet som dokumentation for, at de er bekendt med indholdet.

Bestyrelsens mødemateriale, herunder dagsordener og referater, skal gøres offentlig tilgængelige på hjemmesiden. Bilag til møder i bestyrelsen offentliggøres efter mødet er afholdt. Sager, dokumenter eller oplysninger, der er omfattet af lovgivningens bestemmelser om tavshedspligt, må dog ikke offentliggøres. Alle personsager og sager, hvori indgår oplysninger om kontraktforhandlinger med private eller tilsvarende forhandlinger med offentlige samarbejdspartnere, kan undtages fra offentliggørelsen, hvis det på grund af sagens beskaffenhed eller omstændighederne i øvrigt findes nødvendigt.

§ 8. Tilsyn og oplysninger:

Bestyrelsesmedlemmer skal have adgang til de oplysninger, som er nødvendige for opfyldelsen af deres bestyrelsesopgave, herunder dokumenter, referater eller optage personlig kontakt til medarbejdere eller andre relevante personer.

Begæring om udlevering af dokumenter skal foregå via formanden.

§ 9. Procedurer:

Bestyrelsen fastsætter rammerne for professionshøjskolens daglige ledelse, der varetages af rektor. Bestyrelsen kan i et nærmere fastlagt omfang og under bestyrelsens ansvar bemyndige rektor til at udøve de beføjelser, der er tillagt bestyrelsen med mindre der er tale om konkrete handlepligter jf. bilag 1.

Bestyrelsen fastsætter retningslinjer for forholdet mellem bestyrelsen og rektor, jf. bilag 1.

Rektor skal inddrage bestyrelsen i særligt vidtrækkende eller principielle sager, der må antages at få betydning for institutionen.

Rektor inddrager bestyrelsen ved væsentlige ændringer af organisationen.

Bestyrelsen fører tilsyn med institutionens virksomhed ud fra rektors rapportering til bestyrelsen.

Rektor foranlediger, at der foretages planlægning af institutionens virksomhed mindst et år ad gangen med opfølgning på planer, budgetter, likviditet, aktivitetsudvikling, finansieringsforhold m.v.

Rektor forelægger trimesterrapporter og revideret budget til bestyrelsens godkendelse.

Rektor udarbejder årsregnskab, der forelægges bestyrelsen til godkendelse og underskrift.

Bestyrelsen godkender en regnskabsinstruks udarbejdet af rektor i overensstemmelse med Økonomistyrelsens vejledning om regnskabsinstrukser.

Revisionsprotokollen fremlægges på bestyrelsesmøde. De indførte protokollater underskrives af samtlige bestyrelsesmedlemmer efter bestyrelsens forudgående stillingtagen til protokollen. Revisor skal i revisionsprotokollen indføre alt, hvad bestyrelsen har brug for at erfare. Såfremt revisor opdager uregelmæssigheder af væsentlig betydning, skal denne foruden at foretage indførelse i revisionsprotokollen underrette bestyrelsens formand. Revisor skal henlede

bestyrelsens opmærksomhed på mulige mangler ved bogføringen, den interne kontrol eller etablerede forretningsgange.

Rektor og revisor aftaler procedure for fremskaffelse af det nødvendige grundlag for revision.

§ 10. Tavshedspligt:

Bestyrelsens medlemmer, rektor og andre, der deltager i bestyrelsens møder, er underlagt forvaltningslovens bestemmelser om tavshedspligt.

§ 11. Pressen m.v.:

På bestyrelsesmøderne tages der under hvert punkt stilling til, hvilke beslutninger og/eller overvejelser, der skal kommunikeres til offentligheden. For øvrige sagers vedkommende beslutter formanden i samråd med rektor, hvorledes og i hvilket omfang beslutninger skal kommunikeres til medarbejdere og/eller offentligheden.

§ 12. Vederlag:

Der kan ydes vederlag til bestyrelsens medlemmer efter reglerne i Finansministeriets cirkulære om betaling til medlemmer af kollegiale organer i staten.

Bestyrelsesmedlemmernes rejseudgifter og øvrige udgifter i forbindelse med hvervet afholdes af professionshøjskolen efter reglerne om godtgørelse af udgifter ved tjenesterejser i staten.

§ 13. Gyldighedsperiode:

Denne forretningsorden er gældende, indtil bestyrelsen træffer beslutning om ændring af forretningsordenen.



## **Bilag til forretningsorden**

Retningslinjer for forholdet mellem rektor og bestyrelse.

1. Rektor har den daglige pædagogiske, administrative og økonomiske ledelse af institutionen under ansvar over for bestyrelsen og udøver sin gerning inden for rammerne af bekendtgørelse af lov om professionshøjskoler for videregående uddannelse
2. Rektor sekretariatsbetjener og forbereder sager for bestyrelsen.
3. Rektor rapporterer om pædagogiske, administrative og økonomiske forhold som har betydning for bestyrelsens ledelse af institutionen.
4. Rektor påser, at bestyrelsens beslutninger gennemføres i overensstemmelse med de af bestyrelsen truffede beslutninger og fastsatte retningslinjer.
5. Rektor tegner Professionshøjskolen Sjælland University College udadtil med undtagelse af dispositioner over fast ejendom.
6. Rektor udfører sine funktioner sammen med og gennem institutionens øvrige ledelse efter delegation fra rektor.
7. Ved ansættelse af den øverste ledelse er bestyrelsesmedlemmer, som indgår i ansættelsesudvalget, bemyndiget til at afgøre ansættelse efter indstilling fra rektor, såfremt ansættelsesudvalget er enig i dets indstilling til rektor. I tilfælde af manglende enighed i ansættelsesudvalget sendes rektors indstilling til høring i bestyrelsen.
8. Rektor er bemyndiget til at godkende studieordninger efter indstilling fra uddannelsesudvalgene, jf. vedtægtens § 7 stk. 7.

Således vedtaget på bestyrelsens møde den 30. april 2014.

Bestyrelsen for Professionshøjskolen Sjælland  
Att. rektor Ulla Koch  
Fulbyvej 4A  
4180 Sorø

Institutionsstyrelsen

Frederiksholms Kanal 25  
1220 København K  
Tlf. 3392 5000  
Fax 3392 5567  
E-mail [uvm@uvm.dk](mailto:uvm@uvm.dk)  
[www.uvm.dk](http://www.uvm.dk)  
CVR nr. 20-45-30-44

### **Honorarer til medlemmer af bestyrelsen for Professionshøjskolen Sjælland**

14. december 2007

Sags nr.:  
056.223.031

I henhold til Finansministeriets cirkulære af 2. november 1998 om særskilt vederlag m.v. bemyndiges bestyrelsen for Professionshøjskolen Sjælland hermed til med virkning fra 1. januar 2008 at fastsætte honorarer inden for følgende rammer til bestyrelsens medlemmer for varetagelse af bestyrelseshvervet i højskolens bestyrelse:

Til formanden og næstformanden kan ydes op til 80.000 kr., henholdsvis 40.000 kr. pr. kalenderår.

Til bestyrelsens øvrige medlemmer, bortset fra repræsentanter for institutionens medarbejdere og studerende, kan institutionen yde et særskilt vederlag på op til 16.000 kr. pr. kalenderår.

Beløbene er anført i årligt grundbeløb pr. 1. oktober 1997 og procentreguleres efter reglerne i Finansministeriets lønjusteringsaftale, jf. Finansministeriets cirkulære af 2. juni 2005 om justering af tjenestemandslønninger m.v.

Der ydes feriegodtgørelse efter ferielovens regler.

I tilfælde, hvor vederlaget ikke ydes for et helt år, reduceres vederlaget forholdsmæssigt.

Beslutningen om at yde særskilt vederlag træffes af bestyrelsen. Bestyrelsens beslutning om at yde særskilt vederlag har virkning indtil udløbet af formandens/næstformandens/bestyrelsesmedlemmets valgperiode, medmindre bestyrelsen har besluttet noget andet.

I øvrigt gælder reglerne i Finansministeriets cirkulære af 2. november 1998 om særskilt vederlag mv.

Med venlig hilsen

Karen Jepsen  
Specialkonsulent  
Direkte tlf. 3392 5176  
Karen.Jepsen@uvm.dk



# STRATEGI

Professionshøjskolen Absalon  
2017-2022

**AB  
SAL  
ON**

PROFESSIONS-  
HØJSKOLEN  
ABSALON

## UDDANNELSER TIL FREMTIDEN

Vi vil skabe endnu bedre uddannelser. Uddannelser der kan bruges, lokalt og regionalt. Uddannelser der kan bygges videre på. Og vi er godt på vej med nye uddannelser, forskning og efteruddannelsestilbud.

Danmark står foran store udfordringer i de kommende år. Hastige forandringer er et vilkår, og vi skal forstå til stadighed at styrke og udvikle vores uddannelser. Det kan vi kun gøre i et forpligtende fællesskab. Et fællesskab, der rækker langt ud over medarbejderne på Professionshøjskolen Absalon, og naturligt også omfatter de studerende, aftagere af vores studerende og organisationer. Det giver strategien og de ambitioner, vi dermed lægger frem, et godt udgangspunkt for.

Strategien er vores grundlag for og sætter rammerne for vores daglige arbejde med at skabe fremragende uddannelser til gavn for hele Region Sjælland og de mange projekter, vi iværksætter i de kommende år.



**Camilla Wang**

REKTOR  
PROFESSIONSHØJSKOLEN  
ABSALON

## INDHOLDSFORTEGNELSE

### Side

- 03 Vision/Mission, Uddannelsesambition
- 05 Engagerende undervisning
- 08 Studerende i centrum
- 09 Levende campusmiljøer
- 12 Uddannelse som regional drivkraft
- 13 Forskning til gavn for uddannelse og praksis



## VISION

Professionshøjskolen Absalon bidrager til velfærd og vækst i Region Sjælland.

## MISSION

Professionshøjskolen Absalon leverer fremragende uddannelse gennem stærke faglige samspil mellem uddannelser og forskning og ved at sætte studerende og aftagere i centrum for vores udvikling.

Professionshøjskolen Absalon er en central regional udviklingspartner gennem værdiskabende samarbejde med offentlige og private aktører.

## UDDANNELSESAMBITION

Vores studerende opnår et højt læringsudbytte og en stærk faglig og personlig professionalisme i udøvelsen af deres profession/erhverv.

Vores studerende får stærke kompetencer i at anvende ny teknologi, arbejde tværprofessionelt, inddrage forskningsbaseret viden og udvikle deres profession/erhverv.

Vores studerende opnår internationalt udsyn og kompetencer til at inddrage international forskning og erfaringer i deres profession/erhverv.

## ENGAGERENDE UNDERVISNING

Vi sætter ambitiøse mål for undervisningen og har tydelige forventninger til de studerendes indsats.

Vi engagerer de studerende og understøtter deres læreprocesser på forskellige måder og niveauer, der matcher studerende med mange forskellige forudsætninger.

Undervisningen fremmer læringsfællesskaber og alle studerendes aktive deltagelse i undervisningen.

De studerende møder undervisere, der er vidende og engagerende både fagligt, pædagogisk og didaktisk.


O

A

*"Målet er endnu dygtigere studerende, og som undervisere skal vi være med til at skabe engagerende undervisning. De studerende skal opleve at se alle de muligheder og udfordringer, der er i professionen – og hvilke roller og kompetencer de har. Når de gør det, så er det engagerende undervisning."*

**THOMAS ROBERT AAGREN**

LEKTOR PÅ ERNÆRINGS- OG  
SUNDHEDSUDDANNELSEN



*"For mig er det at være i centrum ikke det samme som, at jeg er kunde i butikken – jeg vil gerne have, at der bliver stillet krav og forventninger til det, jeg laver.*

*Til gengæld har vi som studerende også behov for, at vi bliver sat i centrum, bliver inddraget og lyttet til."*

**ANDERS BJERRE JØRGENSEN**  
FORMAND FOR STUDENTERRÅDET

## STUDERENDE I CENTRUM

Vores studerende oplever undervisere og ledere, der er tydelige i krav og forventninger til studerendes indsats og resultater.

Vi tilgår vores studerende som værdifulde samarbejdspartnere, der er medskabere af faglige og sociale fællesskaber og fremragende studiemiljøer.

Vores kommunikation til og med studerende opleves som engagerende, effektiv og målrettet forskellige studerendes behov.

Vi har stærke og stolte studenter- og alumnetraditioner, som tilbyder faglige og sociale oplevelser og udviklingsmuligheder gennem hele arbejdslivet.

Vi har en stærk og professionelt arbejdende studenterorganisation.



## LEVENDE CAMPUSMILJØER

Vores campusser er fyldt med liv og afspejler uddannelsernes faglige særkender og identiteter.

Campusserne indeholder stærke faglige og sociale studiemiljøer, der udvikles i tæt samarbejde mellem studerende, medarbejdere og ledelse.

Vores campusser er en vigtig del af de lokale bymiljøer og indrettes og drives, så de også skaber værdi for den lokale befolkning og opleves som mere end et uddannelsessted.

Vi har campusser af mange forskellige slags – fra fysiske til virtuelle og kombinationer derimellem – og lægger lige stor vægt på attraktivitet i dem alle.

*"Campusmiljøet er en vigtig del af det at tage en uddannelse – både i og uden for undervisningen. Et godt studiemiljø, og godt socialt samvær som jeg som studerende selv er med til at skabe, er med til at give mig en fed studietid og nogle gode muligheder for at vokse."*

**AMALIE MAIGAARD GLUD**

STUDERENDE PÅ LEISURE  
MANAGEMENTUDDANNELSEN

*"Lokal uddannelse er en vigtig forudsætning for at sikre arbejdskraft og fortsat vækst i erhvervslivet. Der skal være kort vej fra uddannelse til job, og uddannelserne fra Professionshøjskolen Absalon er et vigtigt bidrag til at sikre kvalificeret arbejdskraft lokalt."*

**MARTIN DAMM**

FORMAND FOR KL,  
BORGMESTER I KALUNDBORG KOMMUNE

## UDDANNELSE SOM REGIONAL DRIVKRAFT

Vi bidrager aktivt til regionens vækst og velfærd gennem udbud af gode og relevante uddannelses- og udviklingsmuligheder.

Uddannelserne udbydes, hvor der er behov og i en form, der tiltrækker forskellige typer af studerende.

Vi kendes og bruges som en livslang udviklingspartner gennem vores udbud af grunduddannelser og efter- og videreuddannelse samt forsknings- og udviklingsaktiviteter.

Vores fokus er regionalt, men perspektivet er internationalt i udvikling af nye typer uddannelsesløsninger i partnerskaber med aftagere og øvrige samarbejdspartnere.

## FORSKNING TIL GAVN FOR UDDANNELSE OG PRAKSIS

Forskning og udvikling bedrives som middel til at styrke uddannelsernes kvalitet og skabe bedre løsninger i professioner og erhverv.

Vores forsknings- og udviklingsmiljøer er tæt knyttet til uddannelser og undervisning, og vores forskningsindsatser prioriteres i tråd med vidensbehov i professioner og erhverv.

Vores forsknings- og udviklingsaktiviteter har høj relevans og kvalitet, som sikres gennem tætte samarbejder med praksis og med regionale, nationale og internationale forskningsmiljøer.

Forsknings- og udviklingsprojekter indgår som en prioriteret del i de studerendes undervisning, projekter og opgaveskrivning.

# A



*"I Center for Skole og Læring forsker vi i udviklingen af nye læringsformer på hele det digitale område. Det bruger vi til at skabe endnu bedre uddannelser på folkeskoleområdet samt mere innovative og efterspurgte efter- og videreuddannelsesaktiviteter."*

**STINA LØVGREEN MØLLENBACH**  
CENTERCHEF FOR  
CENTER FOR SKOLE OG LÆRING

**AB  
SAL  
ON**

PROFESSIONS-  
HØJSKOLEN  
ABSALON

[phabsalon.dk](http://phabsalon.dk)

---

# Videregående uddannelser til fremtiden

## Nye målsætninger for de videregående uddannelser

Danmarks unge skal have en uddannelse, der udfordrer og danner dem, så de er parate til mødet med fremtiden. Det gælder i alle dele af uddannelsessystemet. Danmark har behov for en bred vifte af erhvervskompetencer på forskellige niveauer – både fra erhvervsuddannelserne og de videregående uddannelser.

De videregående uddannelser spiller en afgørende rolle i forhold til Danmarks muligheder for at klare sig godt fremover i en hurtig og omskiftelig verden. Danske virksomheders vækst, forskning og velfærd i hele landet defineres i høj grad af, at de studerende får de rette kompetencer og uddannes inden for de områder, hvor der i fremtiden forventes at være behov for veluddannet arbejdskraft. De nyuddannede skal i beskæftigelse, og uddannelserne skal forberede til et arbejdsmarked under forandring. Her er høj kvalitet, faglighed og uddannelsernes evne til gennem en tæt kobling mellem teori og praksis at ruste de studerende til arbejdsmarkedet – både i dag og fremtiden – helt essentielle faktorer.

Regeringens overordnede ambition er, at de videregående uddannelser skal have høj kvalitet og fremme vækst og beskæftigelse. Derfor har regeringen fastlagt tre nye målsætninger for de videregående uddannelser:

- 1. Høj faglighed og stort læringsudbytte, der fremmer ånd, viden og kritisk sans**
- 2. Tæt sammenhæng mellem de videregående uddannelser og samfundets kompetencebehov nu og i fremtiden**
- 3. En veluddannet befolkning med mange år på arbejdsmarkedet**

Målsætningerne er langsigtede sigtelinjer for de videregående uddannelser. Uddannelses- og forskningsministeren vil løbende gøre status for målsætningerne og indgå i dialog med uddannelsesinstitutionerne om udviklingen på området.

Målsætningerne skal understøtte, at Danmark får del i de muligheder, som den teknologiske og digitale udvikling giver. Robotteknologi, kunstig intelligens og digitalisering giver vækst, men stiller samtidig krav om nye kompetencer og livslang læring. Det kræver, at flere studerende vælger at uddanne sig inden for de områder, hvor udviklingen går stærkt. Det stiller endvidere krav om et uddannelsessystem med høj grad af fleksibilitet.

Samtidig stiller fremtidens arbejdsmarked krav til evnen til at omstille sig og til løbende at tilegne sig nye færdigheder i takt med, at den teknologiske udvikling og de generelle samfundsmæssige forandringer skaber nye muligheder og forandrer arbejdsmarkedet. De videregående uddannelser skal derfor også danne de studerende og give dem en tværfaglig forståelse sammen med en stærk faglighed. Dannelsen skal udgøre et fælles ståsted – et fundament på uddannelserne og i samfundet.

De videregående uddannelser skal have høj kvalitet. Der er behov for mere viden om, hvordan kvaliteten kan styrkes, men en høj uddannelseskvalitet stiller krav til både de studerende og uddannelsesinstitutionerne. Det kræver flid og fordybelse at gennemføre en videregående uddannelse. Der skal stilles større krav til de studendes indsats, og uddannelserne skal tilrettelægges, så de giver et højt læringsudbytte. God undervisning skal være en del af institutionernes prioritering, dygtige undervisere skal anerkendes og motiveres, og de dygtigste og flittigste studerende skal udfordres.

Arbejdet med at indfri de nye målsætninger for de videregående uddannelser er allerede i gang. Regeringen har i april 2017 indgået en bred politisk aftale om at styrke rammerne for ledelse af universiteterne, som skal afspejle universiteternes store samfundsmæssige betydning og ansvar. I forlængelse heraf vil regeringen ligeledes se på de ledelsesmæssige rammer for de øvrige videregående uddannelsesinstitutioner. Uddannelses- og forskningsministeren skal indgå nye strategiske rammekontrakter med alle de videregående uddannelsesinstitutioner. Kontrakterne skal underbygge løsninger af de enkelte institutioners konkrete udfordringer samt styrke den strategiske dialog mellem uddannelses- og forskningsministeren og bestyrelserne på institutionerne. Regeringen har i november 2017 indgået en bred politisk aftale om et nyt bevillingssystem for de videregående uddannelser med fokus på kvalitet og relevans, herunder udviklingen af en ny kvalitetsmåling.

Regeringen arbejder desuden med en række yderligere initiativer, som alle understøtter uddannelser med høj kvalitet, der fremmer vækst og beskæftigelse.

Fremtidens uddannelser skal uddanne til fremtiden – både den fremtid, vi kender, og den fremtid, vi endnu ikke kan forestille os. Regeringen vil arbejde for videregående uddannelser, som skal være med til at løfte hele Danmarks fremtid.

# Målsætninger for de videregående uddannelser

Regeringens overordnede ambition er, at de videregående uddannelser skal have høj kvalitet og fremme vækst og beskæftigelse.

Regeringen har tre målsætninger for de videregående uddannelser:

- 
- 1. Høj faglighed og stort læringsudbytte, der fremmer ånd, viden og kritisk sans**
  - 2. Tæt sammenhæng mellem de videregående uddannelser og samfundets kompetencebehov nu og i fremtiden**
  - 3. En veluddannet befolkning med mange år på arbejdsmarkedet**
- 

Målsætningerne vil blive monitoreret i form af en række målelige indikatorer. Målingen vil basere sig på den nyeste tilgængelige viden og kan derfor tilpasses i takt med, at der udvikles nye målemetoder på området. Målingen vil blandt andet tilpasse sig den kommende kvalitetsmåling, der er under udvikling som led i etableringen af et nyt bevillings-system for de videregående uddannelser.

Uddannelses- og Forskningsministeriet vil årligt gøre status for målsætningerne, og denne status vil indgå i uddannelses- og forskningsministerens dialog med bestyrelsesformændene for de videregående uddannelsesinstitutioner om de samfundsmæssige udfordringer på området.

# Målsætning 1

## Høj faglighed og stort læringsudbytte, der fremmer ånd, viden og kritisk sans

De videregående uddannelser skal medvirke til et højt læringsudbytte blandt studerende. Læringsudbyttet er blandt andet et udtryk for, at uddannelserne tilbyder undervisning af høj kvalitet, at der arbejdes med et højt fagligt niveau såvel som, at de studerende er engagerede i uddannelsen. Som led heri skal de studerende opleve, at de gennem en tæt kobling mellem teori og praksis bliver rustet til mødet med fremtidens arbejdsmarked. Det skal samtidig medvirke til at danne de studerende og give dem evnen til at forholde sig kritisk til den faglige viden og forstå den i kontekst af det samfund, de er en del af.

Målsætning 1	Målelige indikatorer
Høj faglighed og stort læringsudbytte, der fremmer ånd, viden og kritisk sans	<ul style="list-style-type: none"><li>– De studerendes udbytte af undervisningen skal være højt.</li><li>– De studerende skal bruge fuld tid på deres uddannelse.</li><li>– De studerende skal under uddannelsen gennem en tæt kobling mellem teori og praksis rustes til fremtidens arbejdsmarked.</li></ul>

### De studerendes udbytte af undervisningen skal være højt

Det er en stor personlig investering at studere. Og det er en stor samfundsinvestering. Derfor er der høje forventninger til, at uddannelserne giver den studerende mest mulig værdi i det videre liv til fordel for den enkelte selv og for samfundet. Mange forhold påvirker udbyttet af uddannelserne, men en central indikator er, at den enkelte studerende vurderer, at udbyttet af undervisningen er højt.

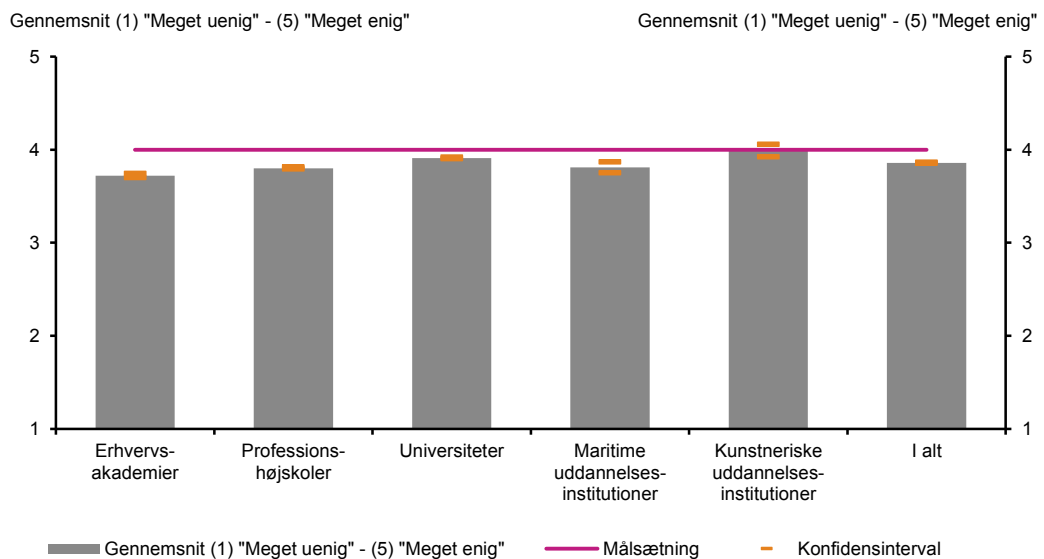
I 2016 vurderede de studerende på de videregående uddannelser udbyttet af undervisningen forholdsvis højt. I gennemsnit var vurderingen 3,9 på en skala fra 1-5 (hvor 1 svarer til "meget uenig" og 5 svarer til "meget enig"), jf. figur 1.

Målet er, at de studerende på tværs af uddannelsesinstitutionerne i gennemsnit skal vurdere, at udbyttet fra undervisningen er højt.



**Figur 1**

Studerendes vurdering af spørgsmålet "Mit udbytte af undervisningen er højt", gns., 2016



Anm.: Antal respondenter = 73.342. Konfidensintervallet angiver, at gennemsnittet med 95 pct. sandsynlighed ligger i det viste interval. Spørgsmål: "Hvor enig eller uenig er du i de følgende udsagn om din oplevelse af det faglige miljø på din uddannelse?: Mit udbytte af undervisningen er højt".

Kilde: Uddannelses- og Forskningsministeriet på baggrund af spørgeskemaundersøgelse til Uddannelseszoom 2016.

## De studerende skal bruge fuld tid på deres uddannelse

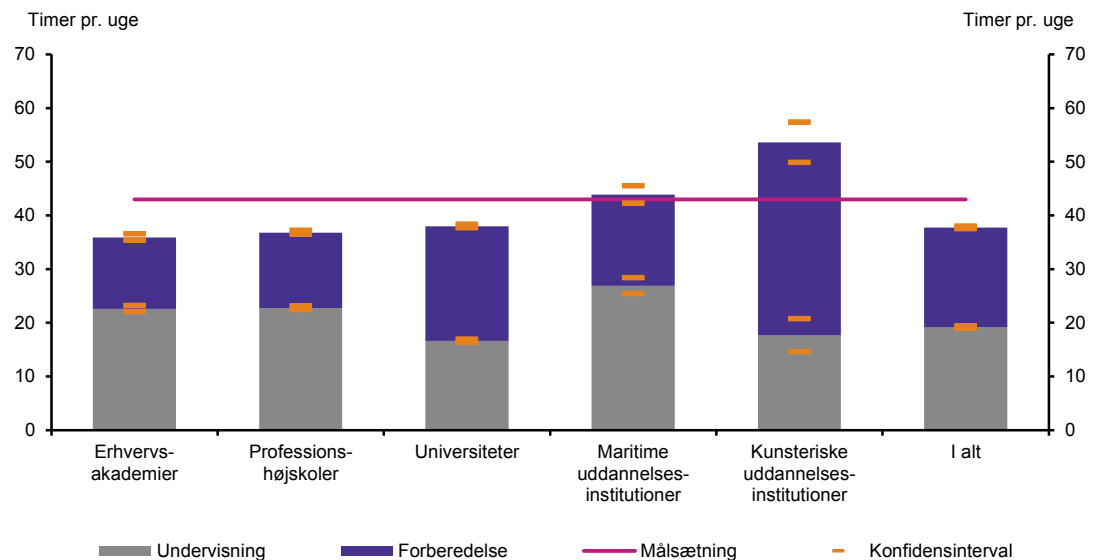
Det har stor betydning for læringsudbyttet, at de studerende er engagerede og tilrettelægger deres studietid, så de får mest mulig ud af den. Når studietiden er høj, er det blandt andet fordi, de studerende møder undervisningsmiljøer med høj faglighed, som udfordrer dem til at yde en indsats for at blive så dygtige som muligt. Det samlede tidsforbrug er en indikator for de studerendes indsats, selvom de konkrete studieaktiviteter kan variere.

Danske studerende på erhvervsakademiuddannelser angiver i 2016, at de i gennemsnit bruger 36 timer om ugen på studiet, mens de studerende på professionsbacheloruddannelser angiver, at de i gennemsnit bruger 37 timer om ugen på studiet, og studerende på universitetsuddannelser angiver, at de i gennemsnit bruger 38 timer om ugen på studiet. Studerende på maritime uddannelser angiver, at de i gennemsnit bruger 44 timer om ugen, og studerende på kunstneriske uddannelser angiver, at de bruger 54 timer om ugen, jf. figur 2. Den gennemsnitlige studietid for studerende på videregående uddannelser er ifølge de studerendes egne angivelser 38 timer om ugen, jf. figur 2. Det vurderes, at de studerende skal bruge omtrent 43 timer om ugen i gennemsnit i de aktive studieuger for at nå et niveau, der svarer til fuld tid. Det skyldes som udgangspunkt, at der typisk er lange ferier på uddannelserne.

Målet er, at de studerende på tværs af uddannelsesinstitutioner i gennemsnit skal studere, hvad der svarer til fuld tid.

**Figur 2**

Antallet af timer, som de studerende angiver at bruge på undervisning og forberedelse på en typisk uge i et semester, timer pr. uge, 2016



Anm.: Antal besvarelser: Erhvervsakademier = 2.577, professionshøjskoler = 2.913, universiteter = 3.821, maritime uddannelsesinstitutioner = 1.053 og kunstneriske uddannelsesinstitutioner = 688. Konfidensintervallet angiver, at gennemsnittet med 95 pct. sandsynlighed ligger i det viste interval. Spørgsmål: "Hvor mange timer bruger du på undervisning og selvstudium på en typisk uge i dette semester/halvår?" Opgørelserne er eksklusiv uddannelser, som ikke hører til Uddannelses- og Forskningsministeriets ressortområde. Data er vægtet.

Kilde: Uddannelses- og Forskningsministeriet på baggrund af Eurostudent VI, nationale data (2016).

## De studerende skal under uddannelsen gennem en tæt kobling mellem teori og praksis rustes til fremtidens arbejdsmarked

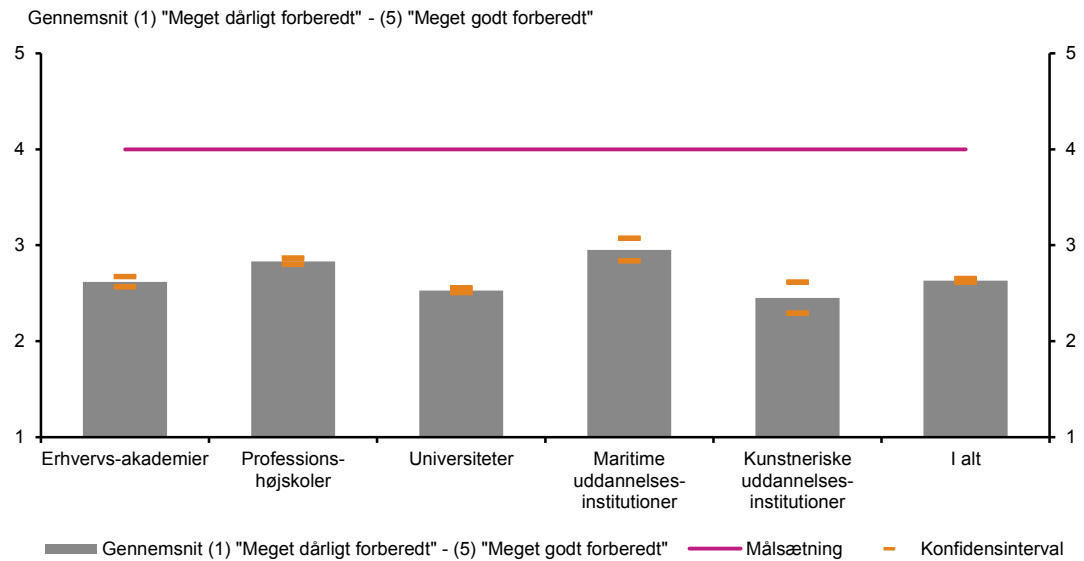
Udover at de studerende skal opnå en stærk faglighed skal deres teoretiske læring kobles til den praktiske anvendelse af uddannelsen. Det skal ruste dem til aktivt at bringe deres kompetencer i spil på arbejdsmarkedet. En god kobling mellem teori og praksis kan ske på forskellige måder i de enkelte uddannelser. Men en central indikator er, at de studerende selv vurderer, at de er klar til at møde arbejdsmarkedet.

I 2016 har de studerende vurderet, hvor godt de føler sig forberedt til arbejdsmarkedet, når de er færdige med deres nuværende uddannelse, jf. figur 3. De studendes vurdering var i gennemsnit 2,6 på en skala fra 1 til 5 (hvor 1 svarer til "meget dårlig forberedt" og 5 svarer til "meget godt forberedt").

Målet er, at de studerende på tværs af uddannelsesinstitutioner i gennemsnit skal vurdere, at de er godt forberedt til arbejdsmarkedet.

**Figur 3**

Studerendes vurdering af spørgsmålet: "Hvor godt føler du dig forberedt til arbejdsmarkedet, når du er færdig med din nuværende uddannelse?", gns., 2016



Anm.: Antal respondenter: Erhvervsakademier = 1.251, professionshøjskoler = 3.146, universiteter = 6.422, maritime uddannelsesinstitutioner = 207 og kunstneriske uddannelsesinstitutioner = 144. Konfidensintervallet angiver, at gennemsnittet med 95 pct. sandsynlighed ligger i det viste interval. Spørgsmål: "Med hensyn til de kompetencer du har opnået på din nuværende uddannelse: Hvor godt føler du dig forberedt til arbejdsmarkedet, når du er færdig med din nuværende uddannelse?". Kilde: Uddannelses- og Forskningsministeriet på baggrund af Eurostudent VI, nationale data (2016).

# Målsætning 2

## Tæt sammenhæng mellem de videregående uddannelser og samfundets kompetencebehov nu og i fremtiden

For den enkelte og samfundet er det afgørende, at de nyuddannede kommer i relevant beskæftigelse. Når uddannelserne medfører et højt fagligt læringsudbytte, er de studerende godt på vej. Samtidigt skal de unge i endnu højere grad uddanne sig inden for områder, hvor der er behov for veluddannet arbejdskraft.

Målsætning 2	Målelige indikatorer
<b>Tæt sammenhæng mellem de videregående uddannelser og samfundets kompetencebehov nu og i fremtiden</b>	<ul style="list-style-type: none"><li>– Tilgangen til uddannelser inden for fagområder, hvor efterspørgslen efter arbejdskraft er stigende, skal øges.</li><li>– Beskæftigelsen for nyuddannede skal være mindst på niveau med gennemsnittet for den erhvervsaktive befolkning.</li><li>– Mindst 60 pct. af de beskæftigede nyuddannede skal ansættes i den private sektor.</li></ul>

### Tilgangen til uddannelser inden for fagområder, hvor efterspørgslen efter arbejdskraft er stigende, skal øges

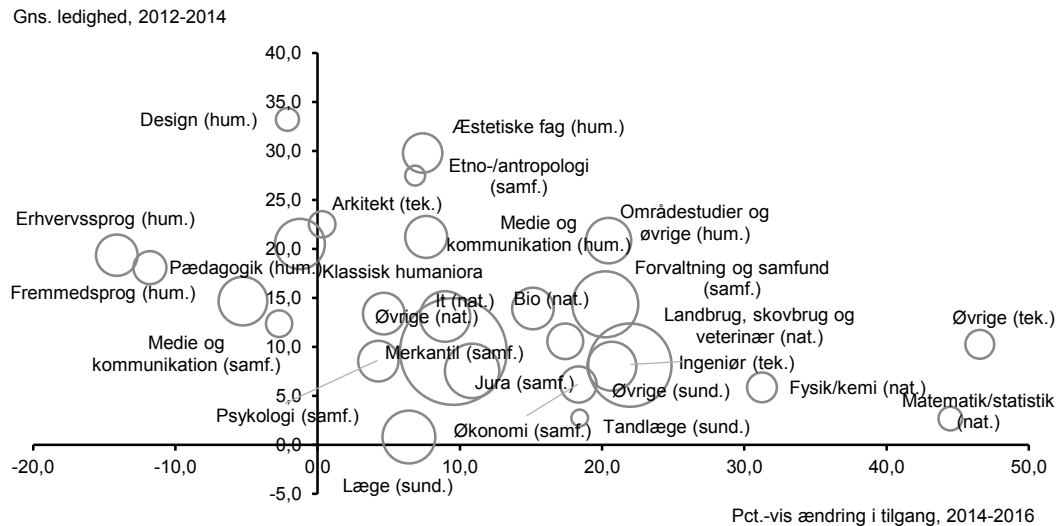
Inden for bestemte fagområder bevæger udviklingen sig meget hurtigt, og der er stort behov for veluddannede dimittender. Derfor er det afgørende, at der optages endnu flere studerende på uddannelser inden for fagområder, hvor efterspørgslen efter arbejdskraft er stigende.

Over tid har der dog ikke været en tydelig sammenhæng mellem højt optag og lav ledighed eller tilsvarende høj ledighed og lavere optag, jf. *figur 4* som viser den gennemsnitlige ledighed for kandidatstuderende som eksempel.

Det er målet, at tilgangen til uddannelser med lav ledighed, skal øges.

**Figur 4**

Den gennemsnitlige ledighed for kandidatstuderende dimitteret i 2012-2014 og udviklingen i tilgangen 2014-2016 (pct.), fordelt på uddannelsesgrupper



Anm.: Figuren dækker over tilgang og ledighed ved en kandidatuddannelse ved et dansk universitet. Ledigheden er målt 4-7 kvartaler (gns.) efter fuldførelse. Den viste ledighed er et vægtet gennemsnit af ledigheden for personer, der er dimitteret i perioden 2012-2014. Tilgangsprocenten udtrykker den gennemsnitlige årlige tilgang på uddannelserne i den givne uddannelsesgruppe i perioden 2014-2016. Boblernes størrelse viser det gennemsnitlige antal af studerende i tilgang til uddannelsesgruppen i 2014-2016.

Kilde: Uddannelses- og Forskningsministeriet på baggrund af data fra Danmarks Statistik.

## Beskæftigelsen for nyuddannede skal være mindst på niveau med gennemsnittet for den erhvervsaktive befolkning

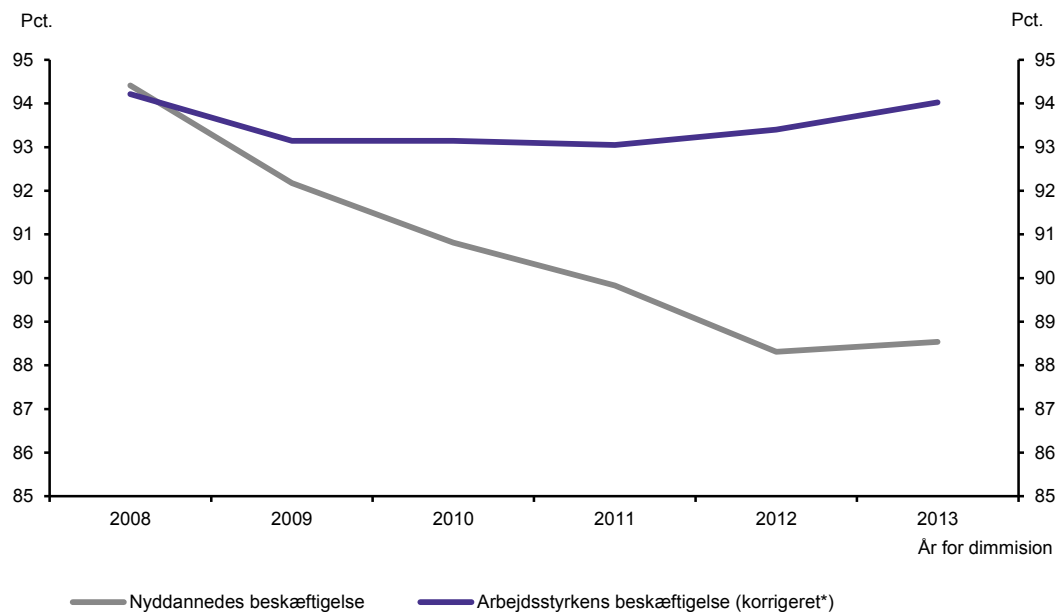
Det er vigtigt for den enkelte og samfundet, at nyuddannede hurtigt finder relevant arbejde i den private sektor, som iværksættere eller i den offentlige sektor efter afsluttet uddannelse. I de seneste år har beskæftigelsesfrekvensen blandt nyuddannede imidlertid været relativt lav i forhold til gennemsnittet for hele arbejdsstyrken.

For mange unge tager det noget tid at finde det første job. 89 pct. af de nyuddannede med en videregående uddannelse i arbejdsstyrken er således i beskæftigelse i det andet år efter de studerende dimitterede i 2013, mens beskæftigelsesfrekvensen i den samlede arbejdsstyrke var 94 pct., når der korrigeres for blandt andet større konjunkturfølsomhed, jf. figur 5.

Målet er, at beskæftigelsesfrekvensen for nyuddannede skal være mindst på niveau med den erhvervsaktive befolkning, når der tages hensyn til blandt andet større konjunkturfølsomhed.

**Figur 5**

Nyuddannedes beskæftigelse andet år efter dimission samt arbejdsstyrkens beskæftigelse, når der tages højde for større konjunkturfølsomhed, pct., 2008-2013



Anm.: Figuren viser andelen af beskæftigede ud af beskæftigede og ledige. De nyuddannede er målt i 12.-23. måned efter endt uddannelse. Nyuddannede, der er under videre uddannelse, er udvandrede eller uden for arbejdsstyrken, indgår ikke. Dimittender, som fortsat er på videre uddannelse, og som er beskæftigede, indgår kun som beskæftigede, hvis det er en ph.d.-uddannelse, de fortsætter på. Den erhvervsaktive befolkning er de 16-66-årige. Arbejdsstyrkens beskæftigelse er korrigeret for en usikkerhedsfaktor, der blandt andet skal afspejle den større konjunkturfølsomhed i beskæftigelsen hos nyuddannede og generel søge-/friktionsledighed (jo højere ledighed, des højere usikkerhedsfaktor).

Kilde: Uddannelses- og Forskningsministeriet på baggrund af data fra Danmarks Statistik.

## Mindst 60 pct. af de beskæftigede nyuddannede skal være ansat i den private sektor

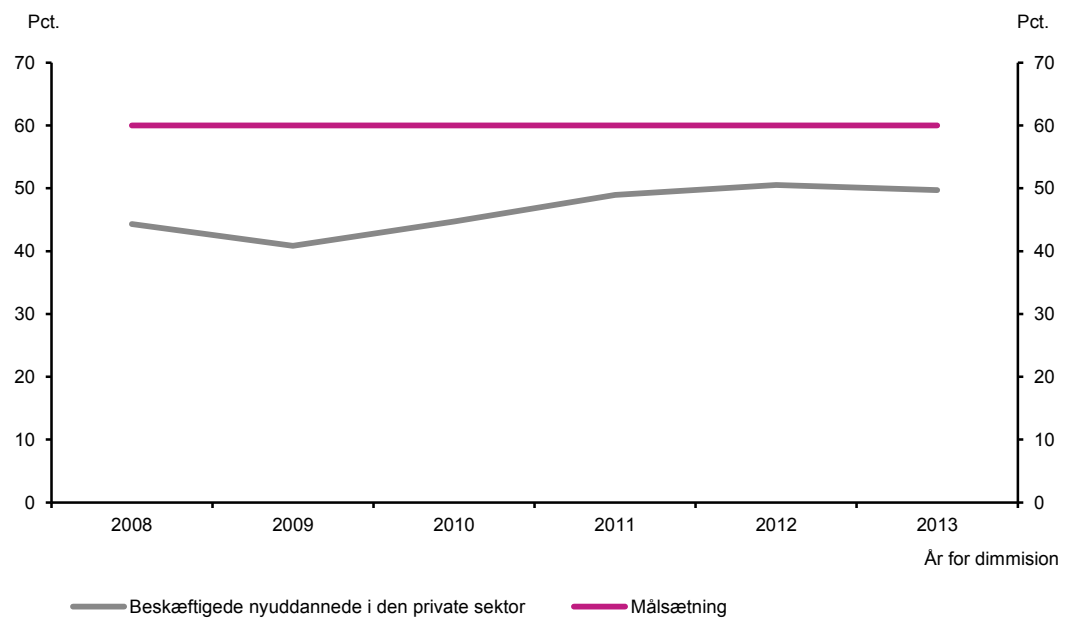
Mange med en videregående uddannelse har hidtil fundet job i den offentlige sektor. Med det stigende antal unge, som tager en videregående uddannelse, vil flere fremadrettet skulle finde job i den private sektor. Det stigende uddannelsesniveau giver således mulighed for et væsentligt uddannelsesløft i den private sektor, der skal omsættes til vækst og øget beskæftigelse.

Andelen af beskæftigede nyuddannede med en videregående uddannelse ansat i den private sektor er steget med 5 pct.-point for dimittender fra 2008 til 2013 og udgjorde således 50 pct. i andet år efter dimission i 2013, jf. figur 6.

Målet er, at mindst 60 pct. af de beskæftigede nyuddannede skal være ansat i den private sektor.

**Figur 6**

Andel beskæftigede nyuddannede ansat i den private sektor, pct., 2008-2013



Anm.: De nyuddannede er målt i 12.-23. måned efter endt uddannelse.

Kilde: Uddannelses- og Forskningsministeriet på baggrund af data fra Danmarks Statistik.

# Målsætning 3

## En veluddannet befolkning med mange år på arbejdsmarkedet

I Danmark er uddannelse en vigtig kilde til fortsat velstand og udvikling af både den private sektor såvel som den offentlige sektor. Derfor er det vigtigt med et højt uddannelsesniveau i hele landet, ligesom de nyuddannede skal have mange år på arbejdsmarkedet til gavn for både den enkelte og samfundets økonomi.

Målsætning 3	Målelige indikatorer
<b>En veluddannet befolkning med mange år på arbejdsmarkedet</b>	<ul style="list-style-type: none"><li>– Mindst 50 pct. af de 30-årige skal have afsluttet en videregående uddannelse.</li><li>– Mindst 90 pct. af de studerende på de videregående uddannelser skal færdiggøre deres uddannelse inden for normeret tid plus tre måneder.</li><li>– Andelen af 30-årige med en videregående uddannelse skal øges i alle landets regioner.</li></ul>

### **Mindst 50 pct. af de 30-årige skal have afsluttet en videregående uddannelse**

Optaget på de videregående uddannelser er steget med mere end 50 pct. de seneste 10 år. Et højt uddannelsesniveau giver den enkelte gode muligheder i livet og danske virksomheder bedre adgang til eftertragtet og højproduktiv arbejdskraft.

Ca. 62 pct. af den ungdomsårgang, der afsluttede 9. klasse i 2016, forventes at fuldføre en videregående uddannelse.

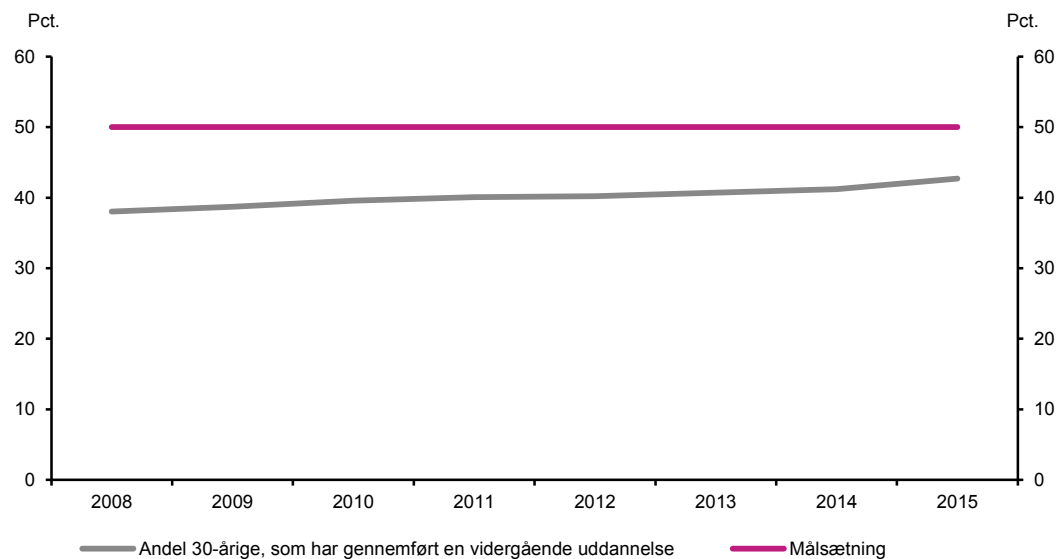
Det er vigtigt, at mange unge gennemfører en videregående uddannelse, og det er hensigtsmæssigt, at mange afslutter uddannelsen tidligt i livet. I 2008 var andelen af de 30-årige med en videregående uddannelse 38 pct. I 2015 havde 43 pct. af alle 30-årige gennemført en videregående uddannelse, jf. figur 7.

Målet er, at mindst 50 pct. af de 30-årige skal have afsluttet en videregående uddannelse.



**Figur 7**

Andel 30-årige, som har gennemført en videregående uddannelse, pct., 2008-2015



Anm.: I opgørelsen indgår kun personer med en universitetsbachelor som højest fuldførte uddannelse, såfremt de ikke er i gang med en kandidatuddannelse på statustidspunktet. Desuden er andelen af 30-årige med en videregående uddannelse alene beregnet for personer, der har en dansk 9. klasse. Opgørelsen er pr. sidste arbejdsdag i november i året.

Kilde: Uddannelses- og Forskningsministeriet på baggrund af data fra Danmarks Statistik.

## **Mindst 90 pct. af de studerende på de videregående uddannelser skal færdiggøre deres uddannelse inden for normeret tid plus tre måneder**

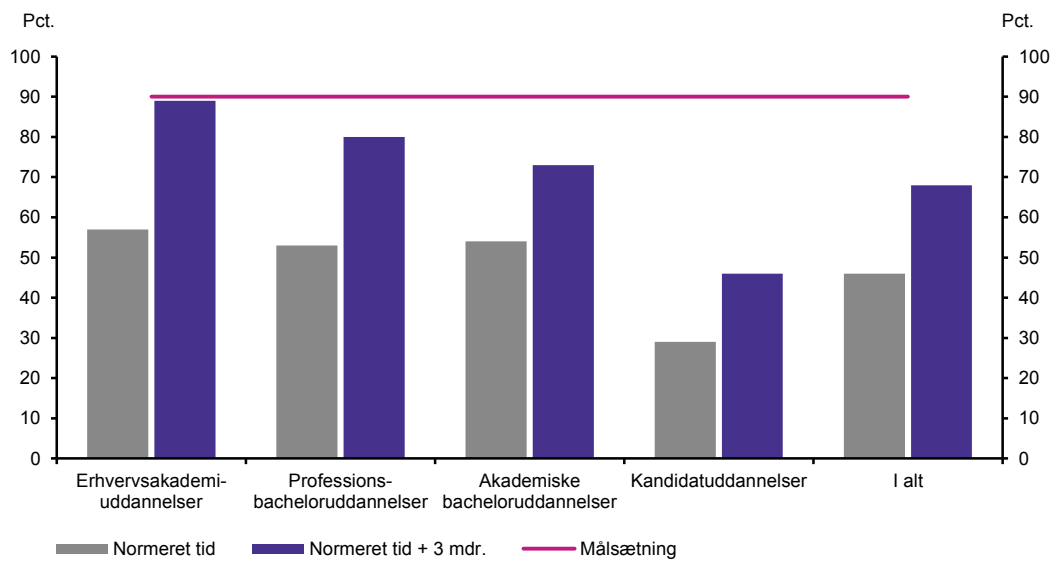
Et højt uddannelsesniveau kan ikke stå alene. Det er ligeledes vigtigt, at de nyuddannede får flere år på arbejdsmarkedet til gavn for både den enkelte og samfundets økonomi.

I 2016 gennemførte 46 pct. af de studerende deres uddannelse på normeret tid, mens 68 pct. gennemførte på normeret tid plus tre måneder, jf. figur 8.

Målet er, at mindst 9 ud af 10 studerende gennemfører uddannelsen på normeret tid plus tre måneder.

**Figur 8**

Studerende, der har gennemført på normeret tid og normeret tid plus 3 måneder, pct., 2016



Anm.: Der tages udgangspunkt i fuldførte studerende i perioden 1. oktober året før til 30. september i året. Studietiden udregnes for hvert individ som forskellen mellem sluttidspunktet (fuldført) og starttidspunktet (tilgang). For hvert individ findes overskridelsen ved at trække den normerede studietid fra studietiden. Tid under orlov er inkluderet i den samlede studietid. Merit fra andre uddannelser indgår ikke i den samlede studietid og kan derved bidrage til en kortere studietid. Totalen inkluderer alle uddannelser under Uddannelses- og Forskningsministeriets ressort. Erhvervsfaglige uddannelser og øvrige korte- og mellemlange videregående uddannelser samt udelte kandidater under Uddannelses- og Forskningsministeriets ressort er inkluderet i totalen.

Kilde: Uddannelses- og Forskningsministeriet på baggrund af data fra Danmarks Statistik.

## Andelen af 30-årige med en videregående uddannelse skal øges i alle landets regioner

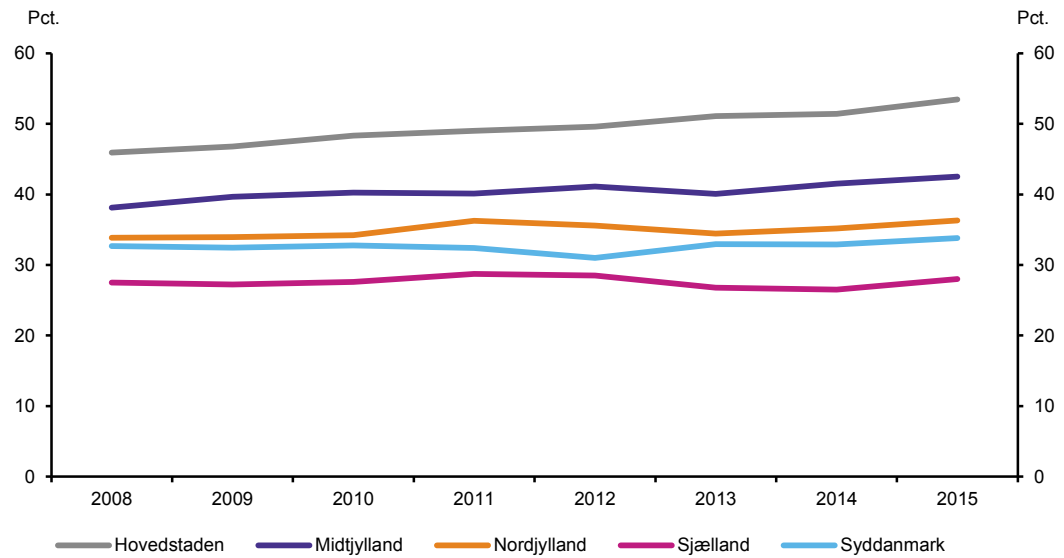
Virksomheder i hele landet skal have adgang til kvalificeret og relevant arbejdskraft. Der findes i dag et bredt regionalt forankret udbud af videregående uddannelser i hele landet. Det skyldes dels professionshøjskolernes og erhvervsakademiernes forpligtigelse til at sikre en regional uddannelsesdækning, dels at der i dag er et universitet i alle regioner.

Der er forskelle mellem regionerne i forhold til hvor mange 30-årige, som har gennemført en videregående uddannelse, i de forskellige regioner, jf. figur 9.

Målet er, at andelen af 30-årige med en videregående uddannelse skal øges i alle landets regioner.

**Figur 9**

Andel 30-årige, som har gennemført en videregående uddannelse fordelt på regioner, pct., 2008-2015



Anm.: I opgørelsen indgår kun personer med en universitetsbachelor som højest fuldførte uddannelse, såfremt de ikke er i gang med en kandidatuddannelse på statustidspunktet. Desuden er andelen af 30-årige med en videregående uddannelse alene beregnet for personer, der har en dansk 9. klasse. Opgørelsen er pr. sidste arbejdsdag i november i året.

Kilde: Uddannelses- og Forskningsministeriet på baggrund af data fra Danmarks Statistik.

## **Nye målsætninger for de videregående uddannelser skal geare os til fremtiden**

**Regeringen vil gøre op med det ensidige fokus på, at mange skal tage en videregående uddannelse. De unge skal også uddannes klogt, så Danmark stiller med de rette kompetencer til fremtidens arbejdsmarked. Derfor lancerer regeringen i dag nye målsætninger for de videregående uddannelser.**

[Link til præsentation af målsætningerne]

De videregående uddannelser spiller en afgørende rolle, når det gælder Danmarks muligheder for at klare sig godt fremover. Det er derfor essentielt, at uddannelserne er gearret til fremtidens behov.

De nyuddannede skal hurtigere i job, og uddannelserne skal forberede de studerende til et arbejdsmarked under forandring. Regeringens ambition er, at de videregående uddannelser har høj kvalitet og er med til at fremme vækst og beskæftigelse. Derfor lancerer regeringen nu nye målsætninger for de videregående uddannelser.

- Vi har gennem mange år haft en ambitiøs målsætning om, at 60 procent af en ungdomsårgang skal gennemføre en videregående uddannelse. Det mål har vi nået, og det skal vi være stolte af. Vi skal blive ved med at uddanne mange, men vi skal have langt mere fokus på kvaliteten. Vi skal have nogle af verdens bedste uddannelser, og vi skal uddanne klogt, siger uddannelses- og forskningsminister Søren Pind.

Regeringens tre målsætninger for de videregående uddannelser er:

1. Høj faglighed og stort læringsudbytte, der fremmer ånd, viden og kritisk sans.
2. Tæt sammenhæng mellem de videregående uddannelser og samfundets kompetencebehov nu og i fremtiden.
3. En veluddannet befolkning med mange år på arbejdsmarkedet.

Med målsætningerne vil regeringen skabe en fælles retning for de videregående uddannelser, som peger mod det arbejdsmarked, vi går i møde. Målsætningerne er udfoldet i en række indikatorer og skal fungere som langsigtede sigtelinjer, som vil indgå i dialogen mellem uddannelses- og forskningsministeren og de videregående uddannelsesinstitutioner.

Uddannelses- og Forskningsministeriet vil gøre status på målsætningerne i den årlige Uddannelses- og Forskningspolitiske Redegørelse.

### **For yderligere oplysninger, kontakt:**

Pressekonsulent Trine Søndergaard, tlf. 72 31 80 09, [tri@ufm.dk](mailto:tri@ufm.dk)



# Strategisk rammekontrakt 2018-2021

Professionshøjskolen Absalon indgår en strategisk rammekontrakt med uddannelses- og forskningsministeren.

---

**AB  
SAL  
ON**

PROFESSIONS-  
HØJSKOLEN  
**ABSALON**



**Uddannelses- og  
Forskningsministeriet**

[Sted] [Dato]

---

Udskift med underskrift

Bestyrelsesformand Hans Stige

København [Dato]

---

Udskift med underskrift

Uddannelses- og forskningsminister Søren Pind



# Strategisk rammekontrakt 2018-2021

Den strategiske rammekontrakt indeholder strategiske mål for Professionshøjskolen Absalons kerneopgaver.

---

## Status og varighed

Den strategiske rammekontrakt er gældende fra 1. januar 2018 til 31. december 2021.

Såvel institutionen som ministeren kan tage initiativ til at genforhandle de strategiske mål, hvis f.eks. de økonomiske forhold for institutionen ændres væsentligt fra det forudsatte, eller hvis nye udfordringer betyder, at det vil være hensigtsmæssigt at ændre de strategiske mål i kontrakten. Ændringer i kontrakten forudsætter enighed mellem bestyrelsen og ministeren.

## Afrapportering og opfølgning på målopfyldelse

Institutionen afleverer en årlig statusredegørelse for arbejdet med rammekontraktens mål. Statusredegørelsen skal indeholde en overordnet vurdering af perspektiverne for målopfyldelse med dokumentation for udviklingen i de fastsatte indikatorer. Statusredegørelsen skal endvidere indeholde en beskrivelse for gennemførte understøttende indsatser for målopfyldelse samt en ajourført fremadrettet handlingsplan, der synliggør institutionens grundlag for at realisere målene.

For hvert strategisk mål er fastsat indikatorer med tilhørende specifikke datakilder. Identificeres der i kontraktperioden nye relevante datakilder, der kan belyse udviklingen for en konkret indikator, kan disse erstatte eller supplere datakilder i kontrakten. Anvendelse af nye datakilder i rammekontrakten forudsætter enighed.

---

Ved kontraktens udløb opgør institutionen den endelige opfyldelse for hvert af de strategiske mål. Det sker på baggrund af en redegørelse for udviklingen i hver af de fastsatte indikatorer i den strategiske rammekontrakt, herunder beskrivelse af de understøttende indsatser i kontraktperioden.

Med udgangspunkt i institutionens opgørelse foretager ministeriet en vurdering af den samlede målopfyldelse af rammekontrakten.

## Strategiske mål i rammekontrakten

### Absalons strategiske og organisatoriske udgangspunkt

Absalons vision for 2017-2022 er at bidrage til velfærd og vækst i Region Sjælland. Det vil vi gøre gennem 1) fremragende uddannelser, der bygger på stærke faglige samspil mellem uddannelser og forskning, og ved at sætte studerende og aftagere i centrum for vores udvikling og samspil og 2) rollen som en central regional udviklingspartner, der prioriterer værdiskabende samarbejder med offentlige og private aktører.

I strategien har Absalon opstillet fem strategiske prioriteter:

- Engagerende undervisning
- Studerende i centrum
- Levende campusmiljøer
- Uddannelser som regional drivkraft
- Forskning til gavn for uddannelse og praksis.

Absalon har fra efteråret 2015 arbejdet målrettet med at skabe et stærkt organisatorisk fundament for implementeringen af strategien. Det indbefatter organisationsdesign, geografisk udbudsstruktur, forskningsfaglige prioriteringer og vækstplan for efter- og videreuddannelsesydelser.

### *Organisation*

Absalon er organiseret i syv faglige centre og otte afdelinger, der rummer organisationens fællesfunktioner. De syv faglige centre samler de tre kerneopgaver: grunduddannelse, efter- og videreuddannelse samt forskning og udvikling inden for vores fagområder. Formålet med organiseringen er at sikre og udvikle stærke fagmiljøer, der varetager en flersidig opgaver med høj faglig kvalitet – på tværs af geografi. Den organisatoriske samling af de tre kerneopgaver afspejler, at vi ser forskning og udvikling som middel til bedre uddannelser og bedre professionspraksis og ikke som et mål i sig selv, og at efter- og videreuddannelsesydelser (lige som grunduddannelserne) skal nyde fagligt gavn af forskning og udvikling, ligesom efter- og videreuddannelsesydelser skal berige grunduddannelserne med viden om nyeste praksis i professionerne. De centrale afdelinger med fællesfunktioner skal sikre og udvikle høj kvalitet og effektivitet i de funktioner, der understøtter kerneopgaverne i centrene.

### *Geografisk udbudsstruktur*

Absalon er til stede med uddannelser på syv lokationer bredt fordelt i Region Sjælland. Hertil kommer udbud af uddannelser som e-læring. Udbudsstrukturen har som formål at sikre gode uddannelsesmuligheder for unge i alle dele af regionen i tæt samklang med det regionale arbejdsmarked. De brede geografiske udbud af vores uddannelser er ledelsesmæssigt og fagligt forankret i de syv centre, således at der er én ledelse og ét samlet fagmiljø for hver uddannelse på tværs af den pågældende uddannelses udbudssteder. Dette princip bidrager til at sikre samme høje kvalitet uanset udbuddets placering og format.

### *Forskningsfaglige prioriteringer*

Som led i dannelsen af de syv faglige centre og samlingen af de tre kerneopgaver, har vi besluttet en række faglige prioriteringer inden for forskning og udvikling. Prioriteringerne er styret af behov i uddannelsernes videngrundlag og udviklingsbehov i de professioner og erhverv, vi uddanner til. Vi har desuden formuleret en række mere specifikke krav til forsknings- og udviklingsaktiviteterne, der skal sikre på den ene side høj forskningsfaglig kvalitet og på den anden side høj praksisrelevans og -omsætning.

### *Vækstplan for efter- og videreuddannelse*

Som endnu et led i dannelsen af de syv faglige centre har hvert center – med koordinering på tværs – gennemført analyser af efter- og videreuddannelsesbehov på det regionale arbejdsmarked og udarbejdet en plan for, hvordan og i hvilken takt, der (videre)udvikles viden, produkter og samarbejdsformer, der sikrer efter- og videreuddannelsesydelser i tråd med behovet i regionens offentlige og private virksomheder.

### *Fokus og mål i den strategiske rammekontrakt*

Absalons strategi har en god sammenhæng med Regeringens ambition for de videregående uddannelser om, at de skal have høj kvalitet og fremme vækst og beskæftigelse. Med afsæt i dette fælles fokus har Absalon og Uddannelses- og Forskningsministeriet aftalt følgende strategiske mål for de kommende fire år.

Strategisk mål 1: Forsynde arbejdsmarkedet med dimittender med relevante kompetencer i Professionshøjskolen Absalons dækningsområde

Strategisk mål 2: De studerende opnår et højt læringsudbytte

Strategisk mål 3: Uddannelsernes videngrundlag og fagmiljøer styrkes

Strategisk mål 4: Højere gennemførelse på uddannelserne



## **Strategisk mål 1**

### **Forsyne arbejdsmarkedet med dimittender med relevante kompetencer i Professionshøjskolen Absalons dækningsområde**

*Absalon vil nå målet ved at tilpasse uddannelsesudbud og studiepladser efter arbejdsmarkedsbehovet, ved forsyning af dimittender med efterspurgte kompetencer og ved at udbyde og målrette uddannelser til studerende bosat i Region Sjælland.*

#### **Motivation og ambition for målet**

Det er Absalons ambition at bidrage til vækst og udvikling i Region Sjælland gennem fremragende uddannelsesstilbud, inden for både grund- og efter-/videreuddannelse, som imødekommer arbejdsmarkedets behov for kvalificeret arbejdskraft. Det er samtidig en afgørende forudsætning, at uddannelsesstilbuddene er bredt fordelt i regionens geografi med en god sammenhæng til de lokale arbejdsmarkeder, da mobiliteten blandt de unge er lav – både før, men især efter endt uddannelse.

Uddannelsesopgaven er særlig stor i Region Sjælland. Regionen er kendetegnet ved at have landets laveste andel af borgere med en videregående uddannelse (Danmarks Statistik, 2015<sup>1</sup>). Samtidig har væksten i udbuddet af videregående uddannelser været meget lav i Region Sjælland sammenlignet med resten af landet, og regionen har det laveste udbud af videregående uddannelser (Danmarks Akkrediteringsinstitution, 2017<sup>2</sup>).

Absalon vil for det første styrke forsyningen af arbejdsmarkedet ved at tilpasse og udvide uddannelsesdækningen på de områder, hvor der er flaskehalse, uden at udbuddet af dimittender bliver højere end det regionale arbejdsmarked kan bære. Disse ændringer kan ikke nå at få effekt på beskæftigelsessituationen i kontraktperioden, da der går en del år fra ændringer i dimensionering og optag af studerende til effekten viser sig på arbejdsmarkedet. Men Absalon vil i perioden foretage løbende og grundige vurderinger af arbejdsmarkedssituationen, beskæftigelsestendenser og –muligheder i regionen og tilpasse uddannelsesudbuddene herefter. Dette omfatter også reduktion i optaget af uddannelser, hvor beskæftigelsestal indikerer, at der er en for stor forsyning af dimittender.

Absalon vil for det andet styrke de studerendes tilknytning til regionen under deres uddannelse. Absalon vil derfor målrette markedsførings- og brobygningsaktiviteter til ansøgere, som allerede bor i Region Sjælland. Desuden vil Absalon, inden for bekendtgørelsernes rammer, sikre at uddannelsernes indhold og praktikforløb bedst muligt matcher behov og efterspørgsel på det regionale arbejdsmarked. For god ordens skyld skal det bemærkes, at de studerendes bopæl ved ansøgning fortsat ikke vil have betydning for Absalons optagelsesprocedurer.

Absalon vil for det tredje styrke de studerendes tilknytning til det lokale og regionale arbejdsmarked gennem målrettet opbygning af de nye uddannelsesudbud. På den baggrund er det et succeskriterium, at aftagerne i forbindelse med de nye udbud oplever, at Absalon involverer dem i udviklingen, tilrettelæggelsen og gennemførelsen af uddannelserne og imødekommer deres behov for arbejdskraft.

---

<sup>1</sup> Nyt fra Danmarks Statistik: Uddannelsesniveaueet stiger i alle regioner.

<sup>2</sup> akkr.dk/datakort-uddannelsesudbud-og-tilgang-til-institutioner/

---

Absalon vil for det fjerde samarbejde med RUC og Erhvervsakademi Sjælland om at løfte uddannelsesniveaet i Region Sjælland via bl.a. skabelse af bedre overblik for ansøgerne om de videregående uddannelser på Sjælland og gennem uddannelsessamarbejde i konkrete byer/kommuner på Sjælland.

### **Grundlag for vurdering af målopfyldelse**

Målopfyldelsen baseres på en samlet vurdering af den opnåede effekt ved udgangen af kontraktperioden. I vurderingen af målopfyldelsen indgår den afsluttende statusredegørelse, der jf. ovenfor omfatter dokumentation for udvikling i de fastsatte indikatorer samt redegørelse for gennemførte understøttende aktiviteter.

- Arbejdsmarkedsbalance for udvalgte uddannelser Regional arbejdsmarkedsbalance. (Marts 2018, lærer og sygeplejerske: omfattende mangel på arbejdskraft, pædagog: mangel på arbejdskraft, bioanalytiker og socialrådgiver: gode jobmuligheder, [http://Arbejdsmarkedsbalancen.dk/\[profession/Sjælland\]](http://Arbejdsmarkedsbalancen.dk/[profession/Sjælland]))

### Dimittenders ledighedsgrad

- 4.-7. kvartals ledighed (alle uddannelser 6%, folkeskolelærer 3%, pædagog 8%, socialrådgiver 5%, bioanalytiker 2%, ergoterapi 12%, ernæring og sundhed 21%, fysioterapi 4%, sygeplejerske 1%, leisure management 9%. 2014 dimittender: UFM's nøgletal for ledighed 2018).

### Studerendes tilknytning til regionen

- Andel af Absalons studerende bosat i regionen. (1. oktober 2017, 73%, SIS-oplysninger på Absalons egne indskrevne ordinære studerende ekskl. gæstestuderende.)

### Aftagernes vurdering af praktikanternes og dimittendernes kompetencer

- Socialrådgiveruddannelsen i Slagelse: Udsagn fra 6 aftagerrepræsentanter om uddannelsesrelevans og dimittendernes arbejdsmarkedsparathed. (Gennemføres i 2019 for praktikanter og for dimittender ca. et halvt år efter de første dimittender er uddannet i 2021, Kilde : Absalons undersøgelse).
- Sygeplejerskeuddannelsen i Holbæk: Udsagn fra 6 aftagerrepræsentanter om uddannelsesrelevans og dimittendernes arbejdsmarkedsparathed. (Gennemføres i 2019 for praktikanter og for dimittender ultimo 2021 omkring tidspunktet for afslutningen af de første studerendes uddannelsesforløb, Kilde: Absalons undersøgelse).
- Uddannelsesaudit af diplomingeniøruddannelsen i bioteknologi. (Fokus på uddannelseskvalitet og -relevans og dimittendernes arbejdsmarkedsparathed. Gennemføres af eksternt ekspertpanel baseret på både kvantitative og kvalitative data i 2020, Kilde: Absalons undersøgelse)

## **Strategisk mål 2**

### **De studerende opnår et højt læringsudbytte**

*Absalon vil opnå dette mål ved at styrke uddannelseskvaliteten, sikre klar forventningsafstemning, øge studieintensiteten og forbedre studiemiljøerne.*

#### **Motivation og ambition for målet**

Som led i strategiens vision om 'fremragende uddannelser' er Absalon i gang med en omfattende transformation i forhold til at styrke kvaliteten af vores uddannelser og undervisning. I forbindelse med institutionsakkrediteringen fik Absalon etableret stærke kvalitetsprocesser og systematiske data på udvalgte nøgletal. Absalon er nu i gang med at tage et ryk videre, der skal gøre uddannelseskvaliteten til et endnu stærkere fælles omdrejningspunkt for ledelse, medarbejdere og studerende.

Et særligt kendetegn ved Absalons studerende er, at en stor andel kommer fra hjem uden tradition for videregående uddannelse. Det kræver ekstra stor opmærksomhed i den måde uddannelse og undervisning er tilrettelagt på, at Absalon skal understøtte også disse studerendes læreprocesser og læringsudbytte bedst muligt.

At lykkes endnu bedre med uddannelser og undervisning af høj kvalitet og med et højt læringsudbytte for alle studerende kræver en stærk samstemt og samarbejdende organisation informeret af valide data, ligesom det kræver konkrete greb i de enkelte uddannelser. Absalon vil igangsætte indsatser, hvor nogle går på tværs af samtlige uddannelser, mens andre adresserer specifikke behov i enkelte uddannelser.

Absalons aktuelle udgangspunkt i forhold til de studerendes vurdering af kvalitet og udbytte af undervisningen er en score på 3,8 i spørgeskemaundersøgelse indsamlet til Uddannelseszoom, svarende til gennemsnittet for professionshøjskolerne under ét. Absalons indsatser tager udgangspunkt i dels forskningsviden om, dels erfaringer med, hvilke elementer, der er afgørende for høj kvalitet i uddannelse og undervisning.

Det betyder, at Absalons indsatser i de kommende år vil handle om at styrke følgende områder: høje og tydelige forventninger til de studerende, relationen mellem undervisere og studerende og studerende imellem, sammenhængen mellem undervisning, feedback og prøver, de studerendes arbejdsindsats, de faglige miljøer, de studiesociale miljøer mv. Det er Absalons ambition, at indsatserne samlet set skal løfte studieintensiteten og fremme et højere læringsudnytte for Absalons studerende.

Absalon vil anvende resultaterne af de nye nationale kvalitetsmålinger for de videregående uddannelser, som forventeligt indføres fra efteråret 2018, i arbejdet med at følge og styrke uddannelseskvaliteten.

#### **Grundlag for vurdering af målopfyldelse**

Målopfyldelsen baseres på en samlet vurdering af den opnåede effekt ved udgangen af kontraktperioden. I vurderingen af målopfyldelsen indgår den afsluttende statusredegørelse, der jf. ovenfor omfatter dokumentation for udvikling i de fastsatte indikatorer samt redegørelse for gennemførte understøttende aktiviteter.

#### De studerendes vurdering af kvaliteten af uddannelserne

- De studerendes vurdering af "Kvaliteten af min uddannelse er samlet set høj". (2016: 3,8, Spørgeskemaundersøgelse indsamlet til Uddannelseszoom, UFM)
- De studerendes vurdering af "Mit udbytte af undervisningen er højt." (2016: 3,8, Spørgeskemaundersøgelse indsamlet til Uddannelseszoom, UFM)
- De studerendes vurdering af: "Oplever du, at kvaliteten af forløbet samlet set er god?" (Baseline opgøres i 2018, gennemsnit for alle uddannelser, Absalons system til evaluering af undervisningen i de enkelte undervisningsforløb (moduler/fag/semestre), som implementeres fra 2017-18.).

#### De studerendes vurdering af studieintensitet

- Måling af de studerendes vurdering af tidsforbrug på undervisning og forberedelse. (Baseline foreligger i 2018, Spørgeskemaundersøgelse indsamlet til Uddannelseszoom, UFM).
- Absalons målinger af de studerendes oplevelse af: "Var det fra starten af forløbet klart, hvilken indsats som blev forventet af dig?". (Data hentes fra Absalons system til evaluering af undervisningen i de enkelte undervisningsforløb (moduler/fag/semestre), som implementeres fra 2017-18. Baseline opgøres som samlet gennemsnit for alle uddannelser under ét).

#### De studerendes vurdering af studiemiljø

- De studerendes vurdering af: "Der er et godt fagligt miljø". (2016: 3,9, Spørgeskemaundersøgelse indsamlet til Uddannelseszoom, UFM)
- De studerendes vurdering af: "Der er et godt socialt miljø". (2016: 3,7, Spørgeskemaundersøgelse indsamlet til Uddannelseszoom, UFM).

### **Strategisk mål 3**

#### **Uddannelsernes videngrundlag og fagmiljøer styrkes**

*Absalon vil nå dette mål gennem praksisrelevante forsknings- og udviklingsaktiviteter og omsætning af bedste viden i uddannelserne.*

#### **Motivation og ambition for målet**

Uddannelserne skal være baseret på et stærkt videngrundlag, hvor fagmiljøerne systematisk orienterer sig mod at inddrage den bedste viden fra forskning og praksis i undervisningen.

Inddragelse af den bedste viden fra forskning og praksis i uddannelserne omfatter, at uddannelserne trækker på ekstern national og international viden. Der er derfor behov for, at fagmiljøerne arbejder mere systematisk med at inddrage denne viden. Indarbejdelse af den bedste viden i udarbejdelsen af lærebøger og opdatering af litteratur/materialelister er eksempler herpå. Det er Absalons ambition løbende at styrke og evaluere uddannelsernes videngrundlag med henblik på, at dette sker.

Forsknings- og udviklingsopgaven er forholdsvis ny for professionshøjskolesektoren, således også for Absalon, som med sin organisationsændring i 2015 har lagt forsknings- og udviklingsaktiviteterne ind i faglige centre, der også indeholder grunduddannelserne og efter- og videreuddannelsesaktiviteter. Forsknings- og udviklingsaktiviteterne er i en kapacitets- og kompetenceopbygningsfase. I 2016 var den årlige grundbevilling til forsknings- og udviklingsaktiviteter 29,4 mio. kr. med ekstern supplerende finansiering på 6,7 mio. kr. Det er i denne kontekst Absalons ambition, dels at styrke omfanget af forsknings- og udviklingsaktiviteter med stærk praksisrelevans, dels at styrke centrenes arbejde med at inddrage den bedste viden fra forskning og praksis i uddannelserne.

For at styrke forsknings- og udviklingsaktiviteterne har Absalon formuleret forskningsprioriteter for hvert af Absalons centre, så forsknings- og udviklingsaktiviteter er målrettet vidensbehovene i professionsfelterne og dermed på uddannelserne. Absalon arbejder systematisk for at opnå en større ekstern finansieringsandel i forsknings- og udviklingsaktiviteter for at styrke omfang og faglig bredde af forsknings- og udviklingsaktiviteter, som kan omsættes i uddannelserne. En sådan gearing af forsknings- og udviklingsaktiviteterne skal realiseres dels via styrkede og bredere forankrede strategiske samarbejder med relevante eksterne forskningsmiljøer, dels via en fortsat udvikling og professionalisering af ansøgningskapaciteten i Absalons samlede forskningsorganisation.

Absalons styrker løbende forsknings- og udviklingsaktiviteterne og inddragelse af bedste viden i undervisningen ved, at implementering af forskningsprioriteterne i centrene følges tæt via årlig afrapportering af opnåede resultater og opfølgning i forhold til de opsatte mål. Desuden evalueres arbejdet med videngrundlaget i en survey, som gennemføres hvert andet år.

#### **Grundlag for vurdering af målopfyldelse**

Målopfyldelsen baseres på en samlet vurdering af den opnåede effekt ved udgangen af kontraktperioden. I vurderingen af målopfyldelsen indgår den afsluttende statusredegørelse, der jf. ovenfor omfatter dokumentation for udvikling i de fastsatte

indikatorer samt redegørelse for gennemførte understøttende aktiviteter.

- Omsætning af FoU-aktiviteter i undervisningen Antal forskningspublikationer på og uden for autoritetslister. (2016, 93 på autoritetslisten, heraf: 31 tidsskriftsartikler, bøger/rapporter, 14 bidrag til bøger/rapporter/proceedings. Øvrige publiceringer: 13 tidsskriftartikler, 14 bøger/ rapporter, 21 bidrag til bøger/rapporter/proceedings, Kilde: PROFVIDEN).
- Antal lærebøger, bidrag til lærebøger. (2016: Antal lærebøger 6, antal bidrag til lærebøger 18, Kilde: Absalons kvalitetsstyringssystem.)

Vurdering af arbejdet med forsknings- og udviklingsprojekter og inddragelse af bedste viden i undervisningen

- Medarbejdernes/undervisernes vurdering af omsætning af FoU. (Ny surveyundersøgelse blandt alle undervisere og medarbejdere i centrene, som arbejder med forsknings- og udviklingsprojekter herunder docenter. I alt ca. 450 medarbejdere. Der spørges til: undervisernes involvering i FoU-projekter, FoU-projekternes impact på undervisningen, samt hvordan bedste viden omsættes i undervisningen. Gennemføres i 2018, 2020 og 2022. På basis af første undersøgelse i 2018 udarbejdes baseline, Kilde: Absalons undersøgelse).

Andel af ekstern finansiering af forsknings- og udviklingsaktiviteter

- Ekstern finansiering af FoU-aktiviteter. (2016: 228 t.kr. / pr. 1 mio. kr. grundbevilling, Kilde: Absalons kvalitetsstyringssystem)

## **Strategisk mål 4**

### **Højere gennemførelse på uddannelserne**

*Absalon vil nå målet ved at give ansøgere bedre forudsætninger for valg af uddannelse og ved opfølgende aktiviteter for studerende, som risikerer at falde fra i starten af uddannelsen.*

#### **Motivation og ambition for målet**

Det er Absalons ambition at styrke fastholdelsen på uddannelserne, da det er en forudsætning for at øge antallet af dimittender, hvilket øger uddannelsesniveaueet i regionen. Dertil kommer, at stærkere fastholdelse skaber et bedre uddannelsesmiljø og derved højner kvaliteten og giver en mere effektiv uddannelsesdrift.

Absalon vil i sin fastholdelsesindsats særligt have fokus på information og vejledning til de studerende, inden de starter på uddannelsen og fastholdelse på 1. studieår. 1. studieår er en særlig kritisk periode i uddannelsen, og ca. halvdelen af frafaldet på uddannelserne ligger i denne korte periode. Det er vigtigt, at de studerende, der har behov for afklaring og støtte, får dette tidligt i forløbet, hvor der kan sættes ind i tide.

Absalons frafald på 1. studieår ligger på 16,0% (2016, UFM's nøgletal for frafald), hvilket kan sammenlignes med et samlet frafald på professionsbacheloruddannelserne på landsplan på 14,3%. Det er et særligt vilkår for Absalon, at nærheden til hovedstaden trækker studerende mod København. Absalons opgørelser af frafaldet 2. okt. 2015 til 1. okt. 2016 viser, at det er ca. 5% af de studerende, som i løbet af 1. studieår søger overflytning til en anden institution og derved i visse tilfælde fremgår som frafaldne. Dertil kommer, at mange af Absalons studerende kommer fra uddannelsesfremmede hjem i regionen, hvilket alt andet lige skaber et større frafald. Absalons e-læringsstuderende har et større frafald end de studerende på de ordinært tilrettelagte uddannelser. Absalons samlede frafald på 1. studieår er 20,1% for alle udbud under ét (Absalons egne opgørelser af frafald).

Der skal opnås en hensigtsmæssige balance mellem på den ene side ambitionen om at fastholde flest mulige studerende og på den anden side at stille høje faglige krav til de studerende. Et øget fokus på høje faglige krav og studerendes arbejdsindsats kan – i en periode – medføre en lavere fastholdelse. Det er imidlertid Absalons klare ambition, at de to hensyn over tid kan leve side om side.

Et vigtigt greb er at bidrage til, at de studerende vælger den rigtige uddannelse fra start, at de har realistiske forventer til deres uddannelse, og at frafaldet på uddannelserne sker så tidligt som muligt i de studerendes uddannelsesforløb.

Absalon fokuserer på en bred vifte af tiltag, som omfatter information, brobygningsaktiviteter, studiestartsprøver, tidlige stopprøver på uddannelsen og vejledning til ansøgere og øvrige fastholdelsesindsatser for studerende på 1. studieår. Der er to modsatrettede effekter af disse aktiviteter. På den ene side får de studerende bedre information og mere realistiske forventninger, hvilket vil reducere frafaldet. På den anden side kan der være flere studerende som tidligere i deres forløb opgiver deres uddannelse, hvilket vil øge frafaldet i starten af uddannelserne.

### **Grundlag for vurdering af målopfyldelse <sup>3</sup>**

Målopfyldelsen baseres på en samlet vurdering af den opnåede effekt ved udgangen af kontraktperioden. I vurderingen af målopfyldelsen indgår den afsluttende statusredegørelse, der jf. ovenfor omfatter dokumentation for udvikling i de fastsatte indikatorer samt redegørelse for gennemførte understøttende aktiviteter.

#### Frafald på første studieår

- Fr afald på første studieår. (2015-2016, gns. 17,5%, Absalons beregning af UFM's nøgletal for fr afald)

#### Fastholdelse

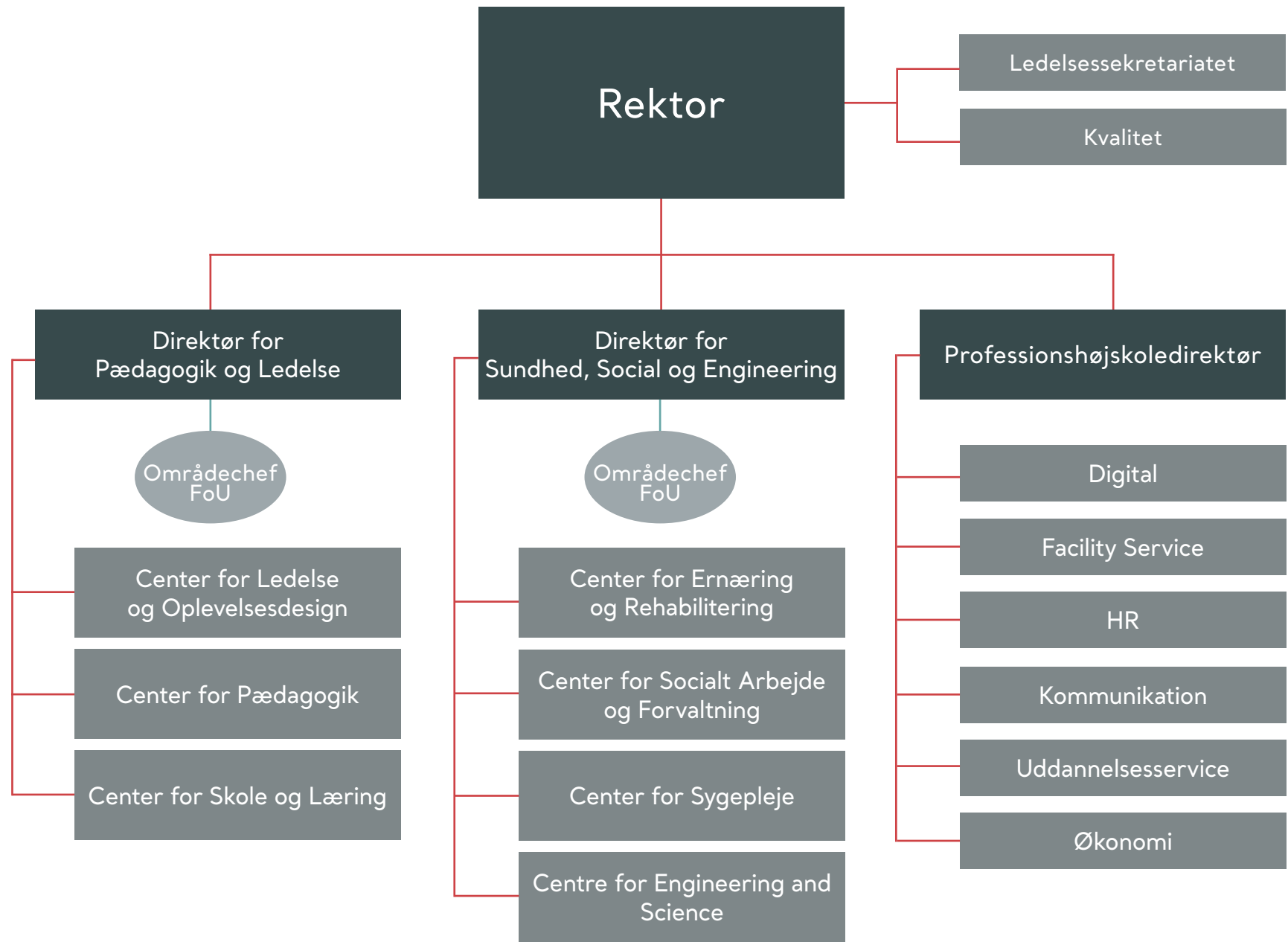
- Fastholdelse på 1. studieår. (2016-2017, gns. 79,7%, Absalons egne SIS-oplysninger)
- Fastholdelse på øvrige studieår. (Absalon opgør ud fra egne SIS-oplysninger andelen af studerende, der stadig er indskrevet (eller afsluttet) efter et yderligere år, 2016-2017, gns. 91,6%, Absalons egne SIS-oplysninger)

---

<sup>3</sup> Baseline for alle 3 nøgletal er beregnet som et gennemsnit af de seneste to års værdier for at få en mere robust baseline. Seneste to værdier for fr afald på 1. studieår er hhv. 18,9 % i 2015 og 16,0 % i 2016. Seneste to værdier for fastholdelse på 1. år er hhv. 79,5 % i 2016 og 79,9 % i 2017. Seneste to værdier for fastholdelse på øvrige år er hhv. 92,1% i 2016 og 91,1 % i 2017.

---





## Budget 2018: Flere studerende, flere uddannelsesudbud og mere forskning

Budget 2018 viderefører de prioriteringer fra budget 2017, som lå i forlængelse af bestyrelsens beslutning om dels en bred geografisk uddannelsesdækning baseret på flere studerende, dels Strategi 2021 med fokus på fremragende uddannelser og rollen som regional udviklingspartner. Budgettet skal således ses i lyset af Absalons samlede vision om at bidrage til velfærd og vækst i Region Sjælland.

Som konsekvens af bestyrelsens beslutninger om vækst som forudsætning for Absalons strategiske ambitioner indeholder budget 2018 et budgetteret underskud på 19,8 mio. kr.

Følgende fem punkter opridser de væsentligste opmærksomhedspunkter forbundet med budget 2018:

- 1) Absalons driftsbudget (forholdet mellem indtægter og omkostninger før planlagte investeringer) har et overskud på 7 mio. kr. i 2018. Disse 7 mio. kr. bruges imidlertid – sammen med et træk på egenkapitalen – til en række planlagte investeringer, som der redegøres for længere nede i notatet.
- 2) Det budgetterede underskud skyldes primært, at Absalon fortsat investerer i den vækst i studerende og nye uddannelsesudbud, som bestyrelsen besluttede at satse på i forbindelse med beslutningen om ny udbudsstruktur i foråret 2016.
- 3) Til det budgetterede underskud hører også forbrug af hensatte midler til forskning og udvikling, som planlægges brugt fra og med 2018 og fire år frem.
- 4) Absalon er i gang med en tilpasning til den økonomiske situation i et lidt længere perspektiv, herunder ikke mindst til de årlige besparelser på to procent. Derfor indeholder budget 2018 også en række overslagsår, der viser forventningerne til den økonomiske udvikling.
- 5) Den nye bevillingsmodel til videregående uddannelser giver Absalon ca. 15 mio. kr. ekstra om året fra 2019 (teknisk beregning i Uddannelses- og Forskningsministeriet fra regnet to-procent-besparelser). Det betyder, at tidspunktet for, hvornår to-procent-besparelserne for alvor slår igennem, ligger lidt længere ude i årene end, det ellers ville have gjort.

## Absalons økonomi 2018-2022

Tabel 1 viser den forventede udvikling i Absalons økonomi i perioden 2018 til 2022 ud fra en "alt-andet-lige" antagelse, der betyder, at alle kendte og forventede forhold i driften af Absalon er indregnet.

Tabel 1: Udvikling i Absalons økonomi 2018-2022 i kr. (mio. kr.)

	2018	2019	2020	2021	2022
Indtægtsgrundlag	585,3	599,4	595,6	586,6	577,6
Omkostningsniveau	-605,2	-597,3	-597,6	-603,3	-598,3
Afløb af 2018 investeringer		-7,8	2,0	0,0	0,0
Råderum	0,0	7,0/0,0	3,0/1,0	-7,0	-11,0
<b>Forventning til årets resultat før investeringer</b>	<b>-19,8</b>	<b>-4,9</b>	<b>-5,0</b>	<b>-9,8</b>	<b>-9,8</b>

Investeringer i 2018 med afløb i 2019 og 2020 er alene indbudgetteret i 2018, dvs. at råderummet i 2019 og 2020 også skal dække disse investeringer.

### Indtægtsgrundlag

Indtægtsgrundlaget indeholder alle kendte indtægter fra grunduddannelser, efter- og videreuddannelse, forskning og udvikling, øvrige indtægter samt det forventede provenu fra bevillingsreform (15 mio. kr.) fra 2019 og reduktion for omprioriteringsbidraget med nye 2 % (ca. 9 mio. kr.) hvert år i alle årene. Der er dermed også taget højde for den øgede dimensionering på hhv. sygeplejerske- og socialrådgiveruddannelse samt indfasningen af ingeniøruddannelsen.

### Samlet omkostningsniveau

Det samlede omkostningsniveau indeholder alle kendte udgifter inklusive investeringer og éngangsomkostninger til strategiindsatser, indfasning af nye uddannelsesudbud i Kalundborg, Slagelse og Holbæk samt fra 2020 udvidelsen af Campus Roskilde og fra 2021 indflytning og ibrugtagning af nyt campus Slagelse. Beløbene indeholder også trækket på egenkapitalen for hensatte midler til forskning og udvikling.

### Årets resultat

Årets resultat skal betragtes som en regnskabsmæssig målsætning, som fra 2019 i store træk svarer til et driftsmæssigt nul-resultat. I 2018 udgør årets resultat det af direktionen foreslåede budgetunderskud. I 2019 og 2020 svarer underskuddet til de 5 mio. kr., der planlægges brugt af egenkapitalen til FoU finansieret af de hensatte forskningsmidler. I 2021 og 2022 forventes forskningsmidlerne at være opbrugt, og underskuddet i disse år svarer derfor til de afskrivninger på nyt campus Slagelse, der starter i 2021.

### Råderummet

Råderummet viser - hvor der er positive tal - de midler, der kan bruges inden for årets resultat, og - hvor der er negative tal - det sparekrav, som er udfordringen for at nå den fastlagte målsætning for årets resultat.

Der er i tabel 1 ikke taget højde for den regnskabsmæssige påvirkning fra salgene af Ankerhus og Ingemannsvej 17, idet disse stort set udelukkende vil få regnskabsmæssig betydning og ikke driftsmæssig indflydelse.

## Investeringer og engangsomkostninger i 2018

Budget 2018 indeholder følgende konkrete forslag til investeringer:

- Diplomingeniøruddannelse i bioteknologi i Kalundborg: Der investeres 6,6 mio. kr. Investeringen i 2018 handler primært om, at der er en periodemæssig forskydning mellem omkostningerne og STÅ-indtægterne. Det er først når uddannelsen er fuldt indfaset, at indtægter og omkostninger vil være i balance. Der vil således også være en investering i budget 2019 på forventelig 2,7 mio. kr. og balance i 2020.
- Øget dimensionering på sygeplejerskeuddannelsen. Der investeres 1,9 mio. kr. Investeringen i 2018 skyldes, at den øgede dimensionering på 100 uddannelsespladser indebærer en periodemæssig forskydning mellem omkostningerne og STÅ-indtægterne. Der vil derfor være skulle investeres, indtil de 100 ekstra pladser er faset ind og generer et øget indtægtsgrundlag. Der vil også være en investering i budget 2019 og budget 2020 på forventelig 1 mio. kr.
- Nyt udbud af socialrådgiveruddannelsen i Slagelse. Der investeres 2,2 mio. kr. Investeringen i 2018 skyldes, at der er en række udgifter forbundet med et ekstra udbudssted for socialrådgiveruddannelsen og det øgede optag medfører en periodemæssig forskydning mellem omkostningerne og STÅ-indtægterne. Der vil derfor være skulle investeres, indtil de 100 ekstra pladser er faset ind og generer et øget indtægtsgrundlag. Der vil også være en investering i budget 2019 og budget 2020 på forventelig 1 mio. kr.

- Sygeplejerskeuddannelse i Holbæk. Der investeres 0,3 mio. kr. i udvikling af sygeplejerskeuddannelsen i Holbæk. Uddannelsen udbydes i tæt fagligt samarbejde med Holbæk Sygehus og de omkringliggende kommuner, og den skal have sin egen faglige og didaktiske profil. Dette arbejde kræver endvidere en udviklingsindsats frem mod studiestart i september 2018. Absalon afventer svar på ansøgningen om udbud af sygeplejerskeuddannelsen i Holbæk.
- Skolebaseret læreruddannelse. Der investeres 1,8 mio. kr. Investeringen omfatter den kraftigt forøgede dialog og koordinering med kommuner, der ansætter de lærerstuderende og den mere krævende tilrettelæggelse af studieforløbet. Det forventes, at skolebaseret læreruddannelse medvirker til et øget optag på læreruddannelsen og dermed generere øgede indtægter.
- Ernærings- og sundhedsuddannelsen. Der investeres 0,2 mio. kr. Investeringen omfatter udvikling af uddannelsen med henblik på at skærpe uddannelsens professionssigte og tydeliggøre uddannelsens indholdsmæssige profil i forhold til det regionale arbejdsmarked. Dette forventes på lidt længere sigt at sikre en bedre økonomi i uddannelsen.
- Absalon E. Der investeres 1,8 mio. kr. Investeringen omfatter projektet Absalon E, der er en strategisk indsats ift. e-læring, som omfatter hele organisationen. Projektet skal bidrage til et kvalitetsløft af e-læring i Absalon. Det skal ske gennem styrkelse af de it-didaktiske designs, opbygning af en organisering omkring e-læring der sikrer systematisk udvikling og videndeling og gennem en styrkelse af underviseridentitet og -kompetencer som e-læringsunderviser. Investeringen har et afløb ind i 2019 med i alt 1,3 mio. kr.
- Udvikling i efter- og videreuddannelse. Der investeres i alt 4,1 mio. kr. i flere årsværk og kompetenceudvikling i de faglige centre. Der investeres ikke i flere årsværk i fællesfunktionerne, idet forventningen er, at de understøtter væksten gennem prioritering inden for rammen.
- Investeringen sker i forlængelse af budget 2017, hvor bestyrelsen besluttede en investeringsplan for udvikling af efter- og videreuddannelsesaktiviteter. Investeringen i 2018 er imidlertid reduceret fra en forventning på 5,2 mio. kr. i budget 2017 til 4,1 mio. kr. i budget 2018 som følge af at centrenes forventninger til 2018. Der vil også være en investering i budget 2019 på forventelig 1,8 mio. kr.
- It-sikkerhed. Der er afsat 0,6 mio. kr. som engangsomkostning til Absalons indsats omkring it-sikkerhed i forbindelse med persondataforordningen.
- Campusstrategi og voldgiftssag. Der er afsat 0,7 mio. kr. som engangsomkostning til hhv. campusstrategi og den verserende voldgiftssag vedr. Campus Roskilde.
- Forsknings- og udviklingsaktiviteter. Der investeres 6,6 mio. kr. af de hensatte midler til forskning og udvikling. Fra 2019 er der budgetteret med, at der investeres 5 mio. kr. pr. år af de hensatte midler, således at midlerne er fuldt anvendt i løbet af 2021.

Af tabel 2 fremgår samlet oversigt over investeringer og engangsomkostninger.

**Tabel 2: Investeringer via træk på egenkapital**

	<b>Budget 2018 mio. kr.</b>
<b>Investeringer i alt</b>	<b>18,9</b>
Ingeniøruddannelsen	6,6
Øget dimensionering på sygeplejerskeuddannelsen	1,9
Nyt udbud af socialrådgiveruddannelsen i Slagelse	2,2
Sygeplejerskeuddannelse i Holbæk	0,3
Skolebaseret læreruddannelse	1,8
Ernærings- og sundhedsuddannelsen	0,2
Absalon E	1,8
Udvikling i efter- og videreuddannelse	4,1
<b>Engangsomkostninger i alt</b>	<b>1,3</b>
It sikkerhed	0,6
Campusstrategi og voldgiftssag	0,7
<b>Træk på egenkapitalen vedrørende forskningsmidler</b>	<b>6,6</b>
Forsknings- og udviklingsaktiviteter	6,6
<b>Total</b>	<b>26,8</b>

## Driftsbudget i balance

Absalons samlede budget hviler på en række rammebudgetter til henholdsvis centre og afdelinger. Det er således en afgørende forudsætning for et driftsbudget i balance, at de enkelte centre og afdelinger overholder deres rammer. Center for Ernæring og Rehabilitering og Center for Skole og Læring skal i 2018 foretage tilpasninger til deres rammer i nedadgående retning, hvilket betyder, at det desværre er nødvendigt at reducere i medarbejderstaben i de to centre.

I Center for Ernæring og Rehabilitering drejer tilpasningen sig om ca. 3 mio. kr. Årsagen er, at Ernærings- og Sundhedsuddannelsen de senere år har oplevet et faldende antal ansøgere og optagne og samtidig et stigende frafald. Uddannelsen har i efteråret 2017 gennemgået en grundig analyse med fokus på kvalitet og relevans med deltagelse af ledelse, medarbejdere, studerende og eksterne eksperter. På den baggrund har direktionen truffet beslutning om en række justeringer i uddannelsen med det mål at styrke beskæftigelsessigtet og sikre et bedre match mellem uddannelsens indhold og ansøgerne.

I Center for Skole og Læring drejer tilpasningen sig om ca. 4 mio. kr. Årsagen er dels en nedgang i forventningerne til omsætning på efter- og videreuddannelsesområdet, dels en mindre nedgang i antallet af studerende.

Der afholdes møde i de berørte lokale samarbejdsudvalg umiddelbart efter bestyrelsesmødet.

## Udfordringer fra 2021

Når investeringer og engangsudgifter trækkes ud af budgettet, jf. afsnittet om investeringer og engangsomkostninger i 2018, er der balance mellem indtægter og omkostninger i 2018, 2019 og 2020. Fra 2021 og frem vil der være en stigende økonomisk udfordring, der skyldes, at 2 % besparelserne begynder at slå igennem.

Hvis 2 % besparelserne fortsætter til 2021 og videre frem, vil det være nødvendigt med besparelsmæssige tiltag for at nå økonomisk balance. Direktionen vil tage initiativ i det nødvendige omfang og på det rigtige tidspunkt, så der sikres en sund økonomi i balance.

## Omkostninger

Af tabel 3 fremgår de totale omkostninger fordelt på omkostningstyper.

**Tabel 3: Opgørelse af omkostninger i mio. kr.**

	Forecast 2 2017	Budget 2018	Difference i mio.	Difference i pct.
Personaleomkostninger	409,0	444,9	35,9	8,8
Driftsomkostninger	150,8	138,9	-11,9	-7,9
Finansielle poster	8,7	7,5	-1,2	-13,8
Afskrivninger	13,4	13,8	0,4	3,0
<b>I alt</b>	<b>581,9</b>	<b>605,1</b>	<b>23,2</b>	<b>4,0</b>

### Personale

Personaleomkostninger stiger med ca. 36 mio. kr. inkl. ny løn fra forecast 2 2017 til budget 2018.

Personaleomkostninger omfatter løn til fastansatte, øvrige og særlige lønposter. En del af stigningen skyldes forventninger til lønstigninger i 2018 med en helårsvirkning på 2,7%, hvilket alene andrager ca. 11 mio. kr. Den reelle stigning i personaleomkostninger udgør dermed ca. 25 mio. kr., som skyldes oprettelse af nye stillinger som følge af investeringer og besættelse af vakante stillinger i centre og fællesfunktioner. I forbindelse med ansættelserne vil det nøje blive vurderet, hvor mange af disse vakante stillinger, der skal besættes som faste stillinger, og hvor mange der skal være tidsbegrænsede.

**Tabel 4: Opgørelse af personaleomkostninger i mio. kr.**

	Forecast 2 2017	Budget 2018	Difference i mio.	Difference i pct.
Løn fastansatte	373,6	408,4	34,8	9,3
Feriepenge	5,0	5,0	0,0	0,0
Ny løn*	0,0	2,1	2,1	N/A
Løn øvrige	29,4	28,6	-0,8	-2,6
Særlige lønposter	1,0	0,8	-0,1	-14,4

\*Var udmøntet ved forecast 2 2017

### Driftsomkostninger

Der er et fald i driftsomkostninger fra forecast 2 2017 til budget 2018 på 11,9 mio. kr. Det skyldes primært, at der i forecast 2 2017 er inkluderet et regnskabsmæssigt tab på salg af Ingemannsvej 17 i Slagelse på 10,7 mio. kr. Det reelle fald er dermed på 1,2 mio. kr., hvilket er mindre end 1 pct. af de totale driftsomkostninger.

**Tabel 5: Opgørelse af driftsomkostninger i mio. kr.**

	Forecast 2 2017	Budget 2018	Difference i mio.	Difference i pct.
Driftsomkostninger	150,8	138,9	-11,9	-7,9

### Finansielle poster

Der er et fald i de finansielle poster på 1,2 mio. kr. fra forecast 2 2017 til budget 2018. Det skyldes primært, at der i 2017 i forbindelse med indfrielse af lån for ca. 60 mio. kr. har været ekstraordinære omkostninger hertil, som indgår i forecast 2 2017 med 2,1 mio. kr. Der er således reelt tale om en stigning på 0,9 mio. kr., hvilket kan henføres til en lavere forventning til afkast af kapitalforvaltningen og til en mindre stigning i udgifter til de finansielle instrumenter.

**Tabel 6: Opgørelse af finansielle poster i mio. kr.**

	Forecast 2 2017	Budget 2018	Difference i mio.	Difference i pct.
Finansielle poster	8,7	7,5	-1,2	-13,9

### Afskrivninger

Der er en marginal stigning i afskrivninger fra forecast 2 2017 til budget 2018 på 0,4 mio. kr. Dette skyldes primært geninvestering i opbevaringskapacitet på it området. Det udstyr der erstattes er afskrevet for to år siden.

**Tabel 7: Opgørelse af afskrivninger i mio. kr.**

	Forecast 2 2017	Budget 2018	Difference i mio.	Difference i pct.
Afskrivninger	13,4	13,8	0,4	3,1

### Indregnet regulering

I budget 2018 er der indregnet en regulering, der påvirker årsresultatet med + 8,2 mio. kr. Reguleringen beror på, at der erfaringsmæssigt realiseres et mindreforbrug og ekstra indtægter i forhold til de budgetterede forventninger.